

Michalowo. Ratusz Miejski
Michalowo. Town Hall.
Міхалова. Гарадская ратуша

MICHAŁOWO I OKOLICE

*W rysunkach
Władysława Pietruka*



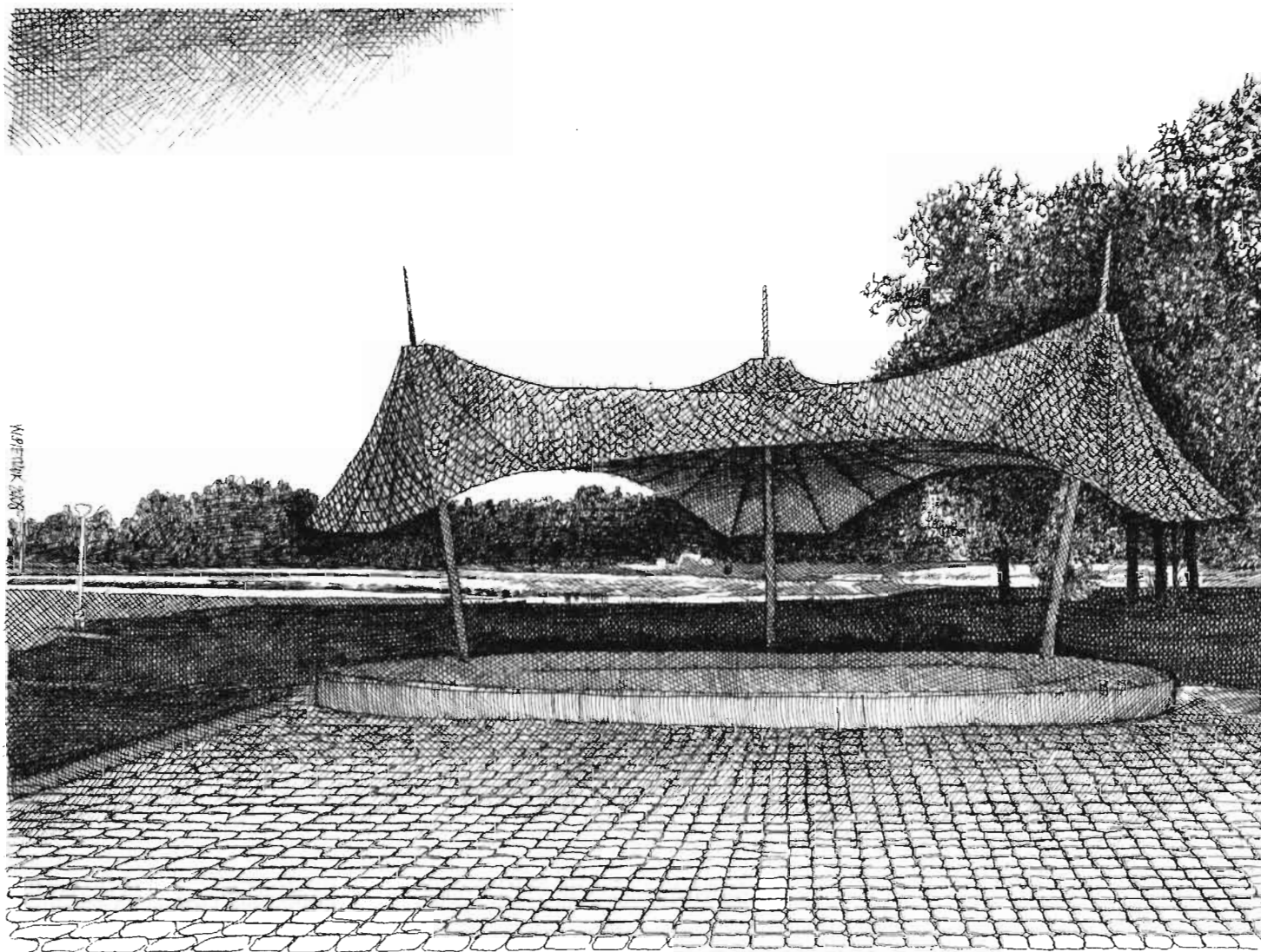
MICHAŁOWO I OKOLICE

*W rysunkach
Władysława Pietruka*

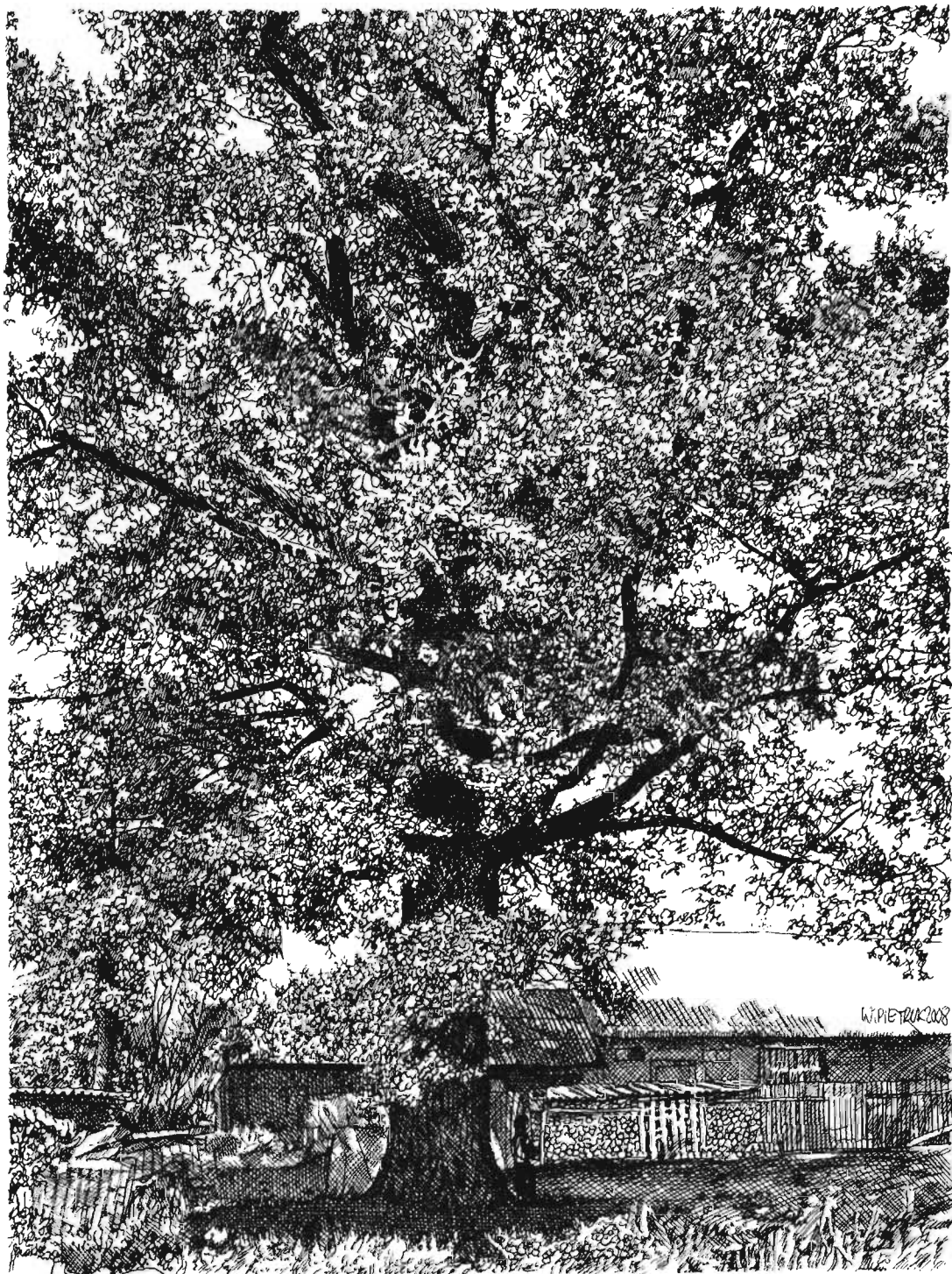
*Wydano przy współpracy
z Urzędem Gminy Michałowo*

Wydął:
Władysław Pietruk

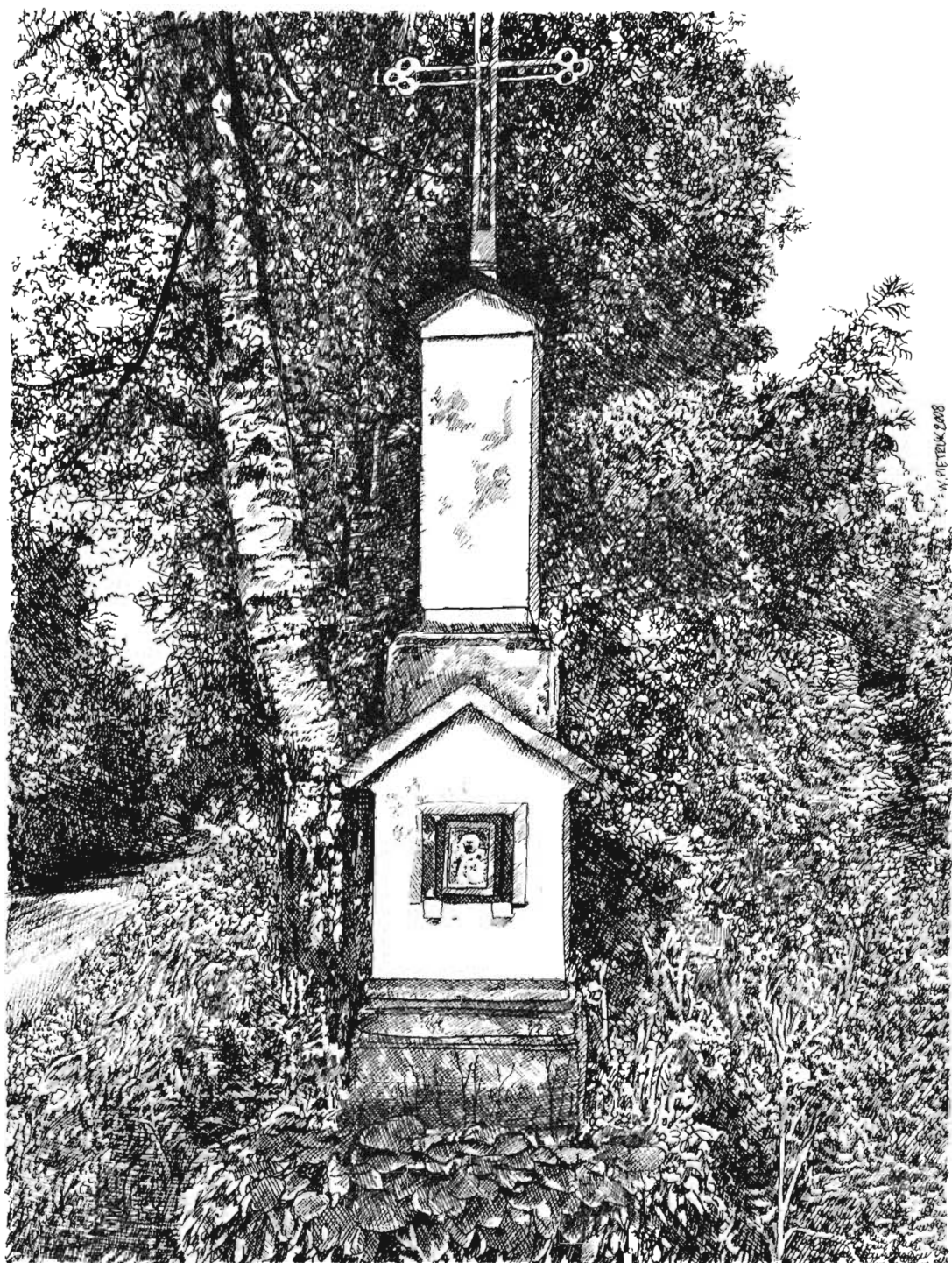
Królowy Most 2008



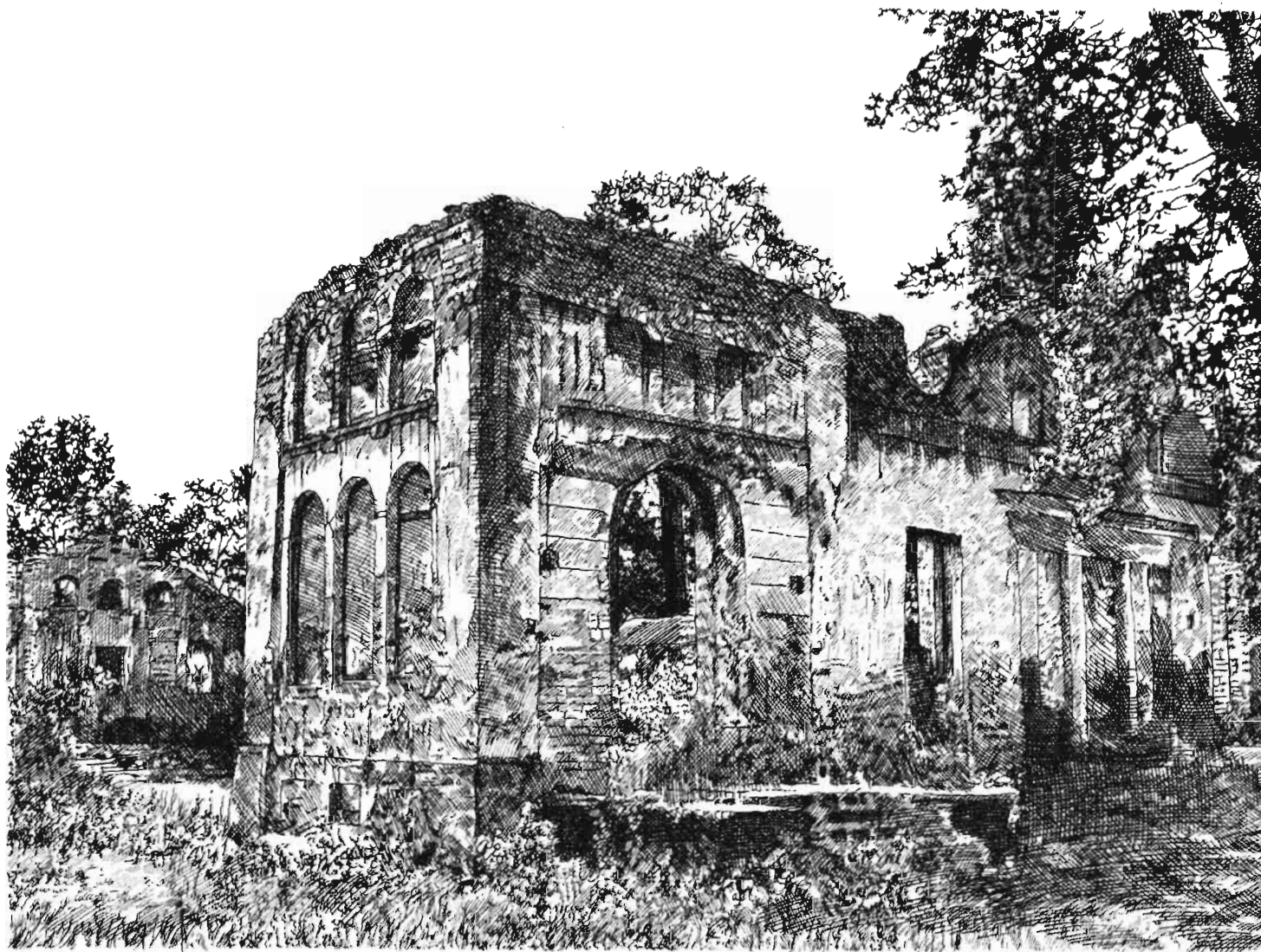
Amfiteatr i zalew w Michalowie
Amphitheatre and reservoir in Michalow.
Амфітэатр і вадасховішча ў Міхалове



Gorbacze. Ponad 200-letni zabytkowy dąb
Gorbacze. 200-year-old oak
Гарбачы. Двухсотгадовы дуб-помнік прыроды



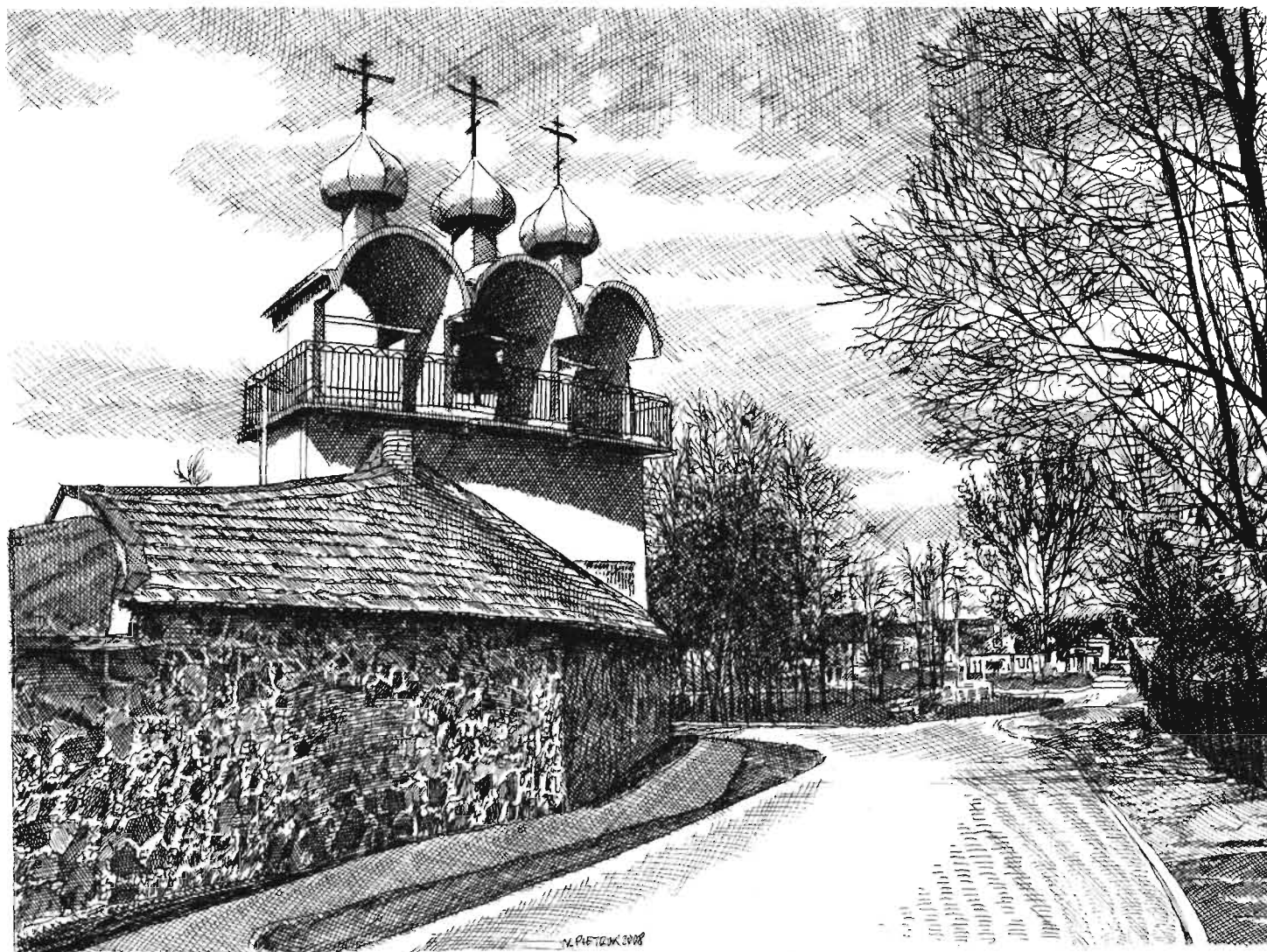
Hieronimowo. Pomnik Krzyż generała Kazimierza Dziekońskiego - postawiony przez Marię Dziekońską
Hieronimowo. Cross monument erected for general Kazimierz Dziekonski by his wife Maria Dziekonska.
Геранімова. Помнік-крыж генералу Казімежу Дзяконскаму, узведзены Марыяй Дзяконскай



Hieronimowo. Ruiny palacu
Remains of the palace in Hieronimowo.
Геранімова. Руіны палаца



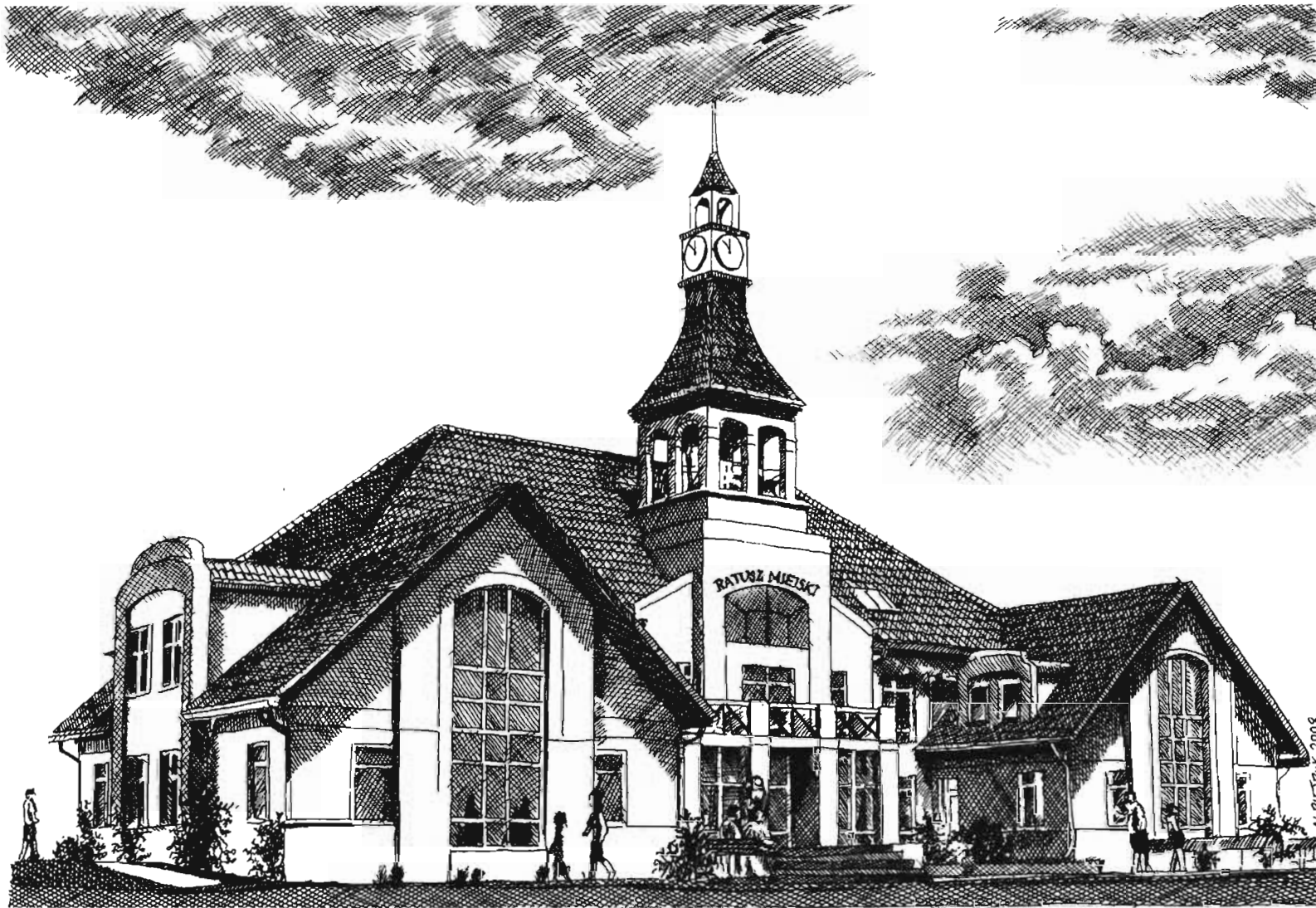
Jałówka. Ruiny Kościoła Św. Antoniego - zniszczony w 1944 roku w czasie działań wojennych
Jałowka. The remains of St. Anthony's church – destroyed during military operations of 1944
Ялоўка. Руіны касцёла св. Антонія - знішчаны ў 1944 г. у час ваенных дзеянняў



Jałówka. Trójkopułowa dzwonnica cerkwi Podwyższenia Świętego Krzyża
Jałowka. Three-dome bell tower - a part of the orthodox church of the Elevation of the Holy Cross.
Ялоўка. Трохкупальная званіца царквы Уздзвіжання Святога Крыжа



Michalowo. Cerkiew pod wezwaniem św. Mikołaja z 1908 roku
Michalowo. Orthodox church of St. Nicholas built in 1908.
Міхалова. Царква св. Мікалая з 1908 г.



Michalowo. Ratusz Miejski
Michalowo. Town Hall.
Міхалова. Гарадская ратуша



Sokole. Unikalna architektura drewniana
Sokole. Unique wooden architecture.
Саколе. Унікальна драўляная архітэктур



Topolany. Drewniany dom z bogatą ornamentyką
Topolany. A wooden house covered in rich ornament.
Тапаляны. Драўляны дом з багатым здабленнем



Widok na zbiornik wodny „Siemianówka”
View of Siemianowka reservoir.
Агульны від на вадасховішча Семяноўка

Michałow to miejscowość (ok. 3500 mieszkańców) na południowo-wschodnim krańcu Wysoczyzny Białostockiej. Osada powstała w I połowie XVIII wieku jako Niezbodcze, a na początku XIX wieku stała się własnością polskiego szlachcica Seweryna Michałowskiego, który założył kolonię dla pierwszych fabrykantów niemieckich przemysłu włókienniczego. Wprowadzenie granicy celnej (po upadku powstania listopadowego w 1831 roku) zapoczątkowało szybki i dynamiczny rozwój miejscowości – poczynając od 1843 roku do kolonii Michałow przybywało nawet do kilkunastu rodzin niemieckich fabrykantów, majstrów, robotników rocznie.

Gmina Michałow jako samodzielna jednostka administracyjna została utworzona w 1868 roku, kiedy to michałowscy Niemcy przyjęli poddaństwo Rosji. Uwłaszczenie chłopów przyczyniło się do napływu i osiedlania się w Michałowie ludności polskiej i białoruskiej z pobliskich wiosek. Takim sposobem Michałow stało się osadą wielonarodowościową i w 1890 roku liczyło ponad 3000 mieszkańców (w tym ponad 1000 Niemców, 980 Żydów, 654 Białorusinów i 376 Polaków).

I Wojna Światowa spowodowała ogromne straty w przemyśle i ludności Michałowa – przestało istnieć 36 zakładów włókienniczych a ludność zmniejszyła się o 30% w wyniku wyjazdu większości fabrykantów do Niemiec i wywózki ludności w głąb Rosji. W okresie międzywojennym w Michałowie były czynne 4 młyny, 9 fabryk włókienniczych, 8 zakładów mięsnych, 2 mleczarnie, kilkanaście zakładów kowalskich, ślusarskich, krawieckich, zakład suchej destylacji drewna, fabryka chemiczna, 3 szkoły oraz kilkanaście sklepów spożywczych i przemysłowych. Wszystkie fabryki i sklepy – z wyjątkiem rzemiosła – upaństwowiono w drugiej połowie września 1939 roku przez ZSRR. W czerwcu 1941 roku do Michałowa wkroczyły wojska niemieckie, które prowadziły „politykę terroru”, głównie wobec mieszkających tu Żydów.

Po II Wojnie Światowej Michałow stawało się ośrodkiem gospodarczym, kulturalnym a przede wszystkim oświatowym (dobrze rozwinięte szkolnictwo średnie oraz zawodowe). Powołano Towarzystwo Przyjaciół Ziemi Michałowskiej, prężnie działał ośrodek kultury, zaczęto wydawać lokalne czasopismo. Dynamicznie rozwija się na terenie gminy turystyka i agroturystyka. W ciągu ostatnich lat powstało wiele gospodarstw agroturystycznych, prezentujących bogaty wachlarz propozycji dla turystów.

Gmina ma wiele do zaoferowania: piękne lasy, dużo grzybów, czyste powietrze, Zalew Siemianówka, na którym corocznie odbywają się ogólnopolskie regaty żeglarskie, wiele szlaków pieszych i rowerowych, zabytki.

W ostatnim czasie gmina Michałow to:

- jedna z najdynamiczniej rozwijających się gmin w Polsce, rozbudowująca infrastrukturę,
- miejsce powstawania nowych zakładów pracy,
- przyjazna dla mieszkańców, inwestorów, prowadząca zachęcającą politykę podatkową, prorodzinną i socjalną.

Idąc w kierunku spełnienia oczekiwań mieszkańców, uwzględniając wysiłek wielu pokoleń wystąpiono do Rady Ministrów z wnioskiem o nadanie dla miejscowości Michałow praw miejskich. Zgodnie z Rozporządzeniem Rady Ministrów z dnia 28 lipca 2008 roku, Michałow z dniem 1 stycznia 2009 roku zostanie miastem.

Chociaż mamy krótką historię, śmiało stąpamy w przyszłość.

Zapraszamy do Michałowa!

Michalowo is situated (approx. 3500 inhabitants) in south-eastern part of Wysoczyzna Bialostocka. It was founded in the first half of XVIII c. and named Niezbodcze. At the beginning of XIX c. it became the property of a Polish nobleman Seweryn Michalowski, who set up the first colony of German textile manufacturers. The introduction of customs tariffs (after the downfall of the November uprising in 1931) was followed by rapid dynamic growth and starting from 1843 the colony saw a steady annual influx of German families of craftsmen and manufacturers.

Michalowo as an administrative unit was established in 1868, when the Germans from Michalow submitted under the Russian serfdom. Granting freehold to peasants contributed to the influx and settlement of Polish and Belarusian citizens from nearby villages. As a result, Michalowo became multinational and in 1890 it had more than 3000 inhabitants (including over 1000 Germans, 980 Jews, 654 Belarusians and 376 Poles)

World War I caused substantial damage to Michalow industry and its population – 36 textile factories ceased to exist and the population was reduced by 30% due to many factory owners moving to Germany and people being sent to exile deep into Russia. Between the wars Michalow had 4 working mills, 9 textile factories, 8 abattoirs, 2 dairies, several blacksmiths, locksmiths, tailors, chemical factories, dry distillation wood plants, 3 schools and a couple of grocery and hardware shops. All the shops and factories, apart from craftsmen, were nationalised by USSR in the second half of 1939. In June 1941 Michalow witnessed the ‘politics of terror’ following the occupation of the German army, which was particularly repressive toward the Jewish community.

After the II World War Michalowo started to grow into a centre of business, culture, and more prominently, education (secondary and vocational in particular). The Friends of Michalow Society was founded, flourished the regional cultural centre, a local paper went into print, and the land enjoyed a dynamic development of tourism and agrotourism. Over the recent years a number of agro-tourist farms have been set up offering a wide range of tourist attractions.

The district is rich in natural beauty, forests are full of mushrooms and one can enjoy rejuvenating, clean air. Siemianowka reservoir is well-known for its annual sailing regatta, tourist cycling and hiking routes as well as historical monuments.

Recently Michalowo district is:

- one of the most robust infrastructural development areas in the country
- a fertile ground for new industrial developments
- welcoming and friendly to its inhabitants, investors, and promoting attractive policies including taxes, family and society at large.

With the expectations of its inhabitants and the efforts of many generations past in mind, a proposal for Michalowo city charter had been put forward to the Council of Ministers, and now following its ruling, Michalowo will officially become a municipality on 1st January 2009.

Although we do not have a very long history, we look boldly into the future.

Welcome to Michalow!

Thumaczenie
Arkadiusz Pietruk

Królowy Most 2008

Copyright by Władysław Pietruk, Królowy Most 2008

Wydął:

Władysław Pietruk

16-049 Gródek, Królowy Most 51

Tel. (085) 718 43 18, tel. kom. 665 966 360, e-mail: w.pietruk@wp.pl