



Juchnowiec Kościelny. Kościół rzymskokatolicki św. Trójcy - barokowo-klasycystyczny (1764)
Juchnowiec Kościelny. The Holy Trinity Roman Catholic Church in the baroque-classical style (1764)
Juchnowiec Kościelny. Katholische Dreifaltigkeitskirche, Barock und Klassik

GMINA JUCHNOWIEC KOŚCIELNY

*w rysunkach
Władysława Pietruka*



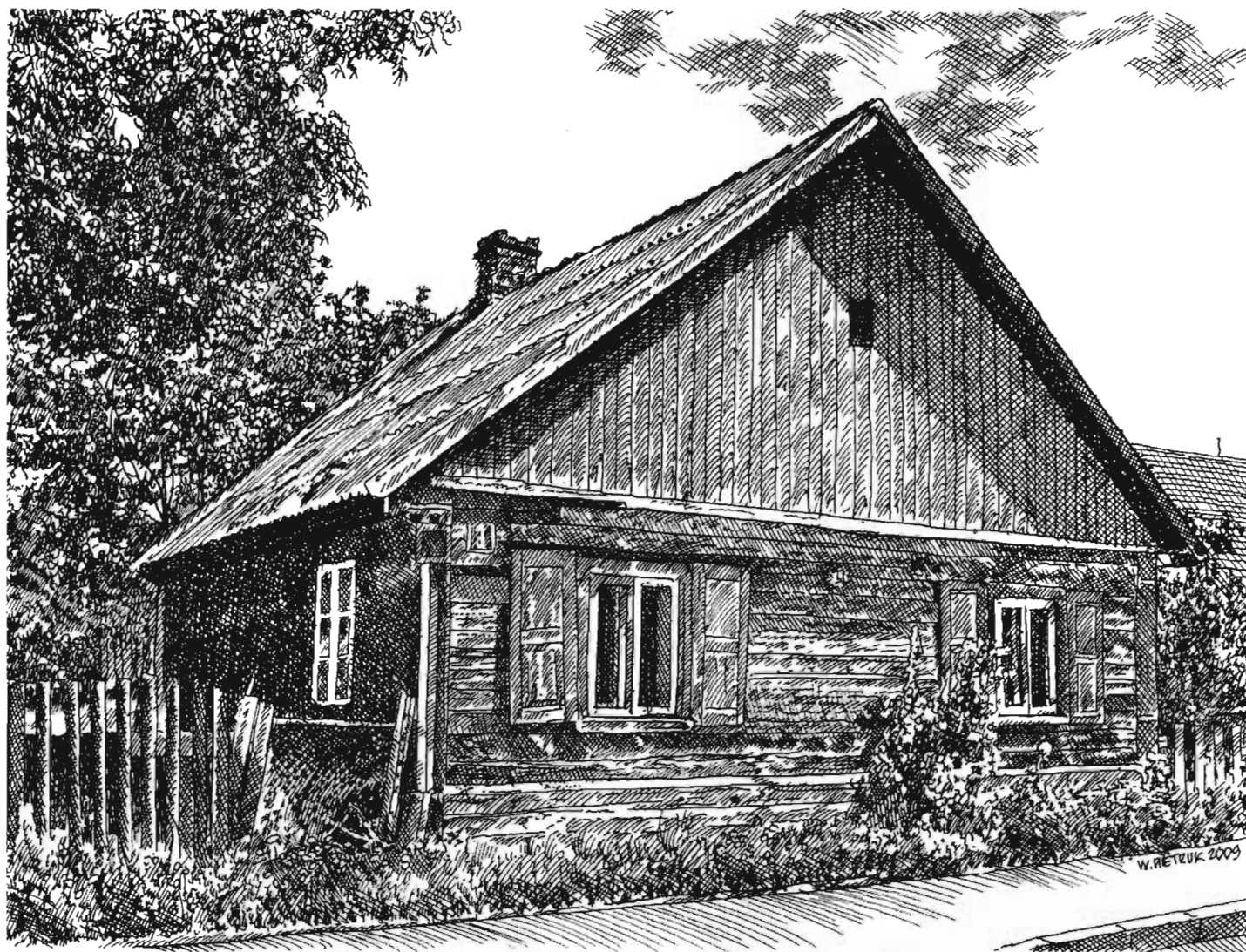
GMINA JUCHNOWIEC KOŚCIELNY

*w rysunkach
Władysława Pietruka*

*Wydano przy współpracy
z Urzędem Gminy
W Juchnowcu Kościelnym*

Wydął:
Władysław Pietruk

Królowy Most 2009



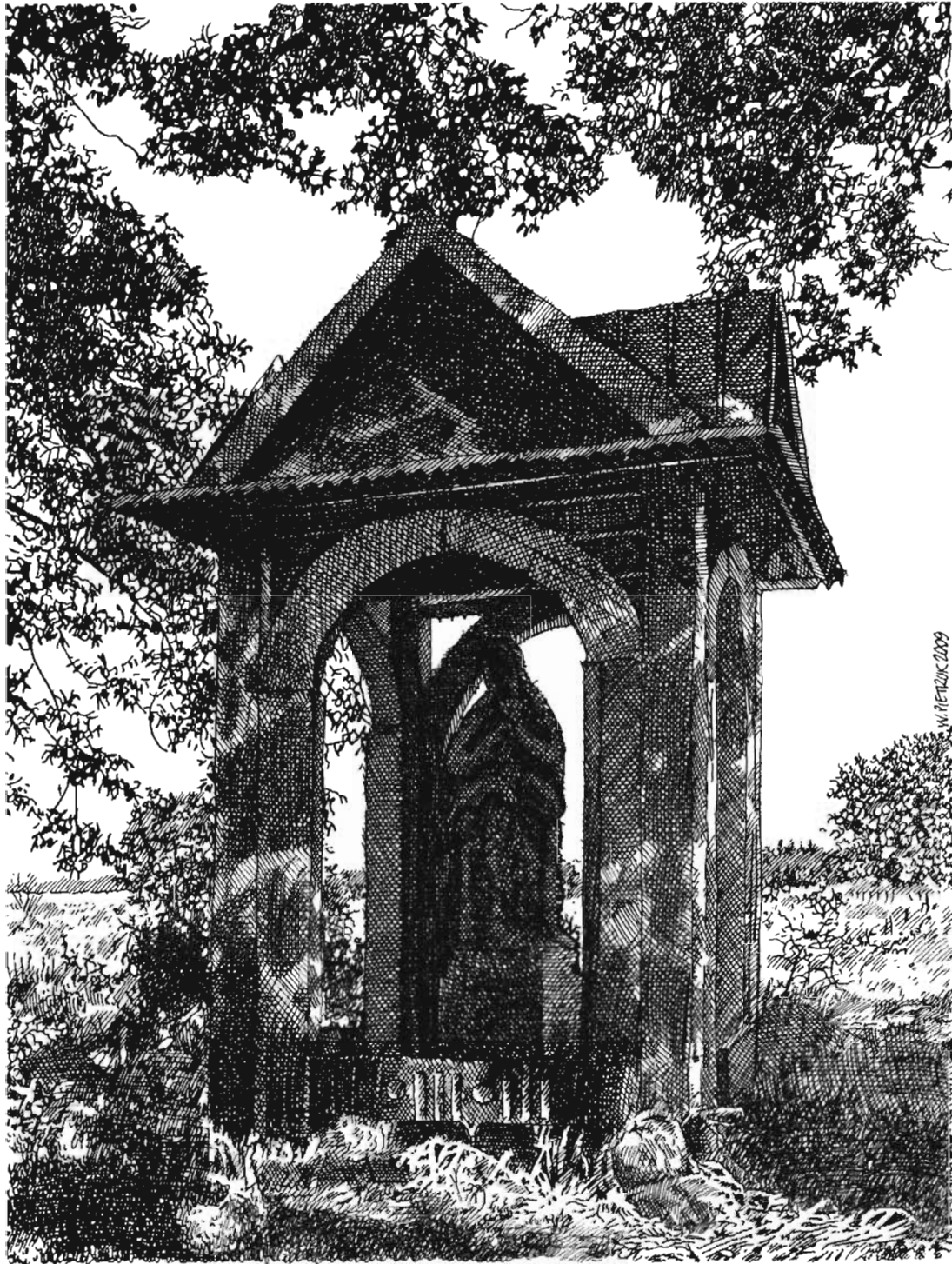
Juchnowiec Dolny. Jeden ze starych drewnianych domów
Juchnowiec Dolny. One of the old wooden cottages
Juchnowiec Dolny. Eins der alten Holzhäuser



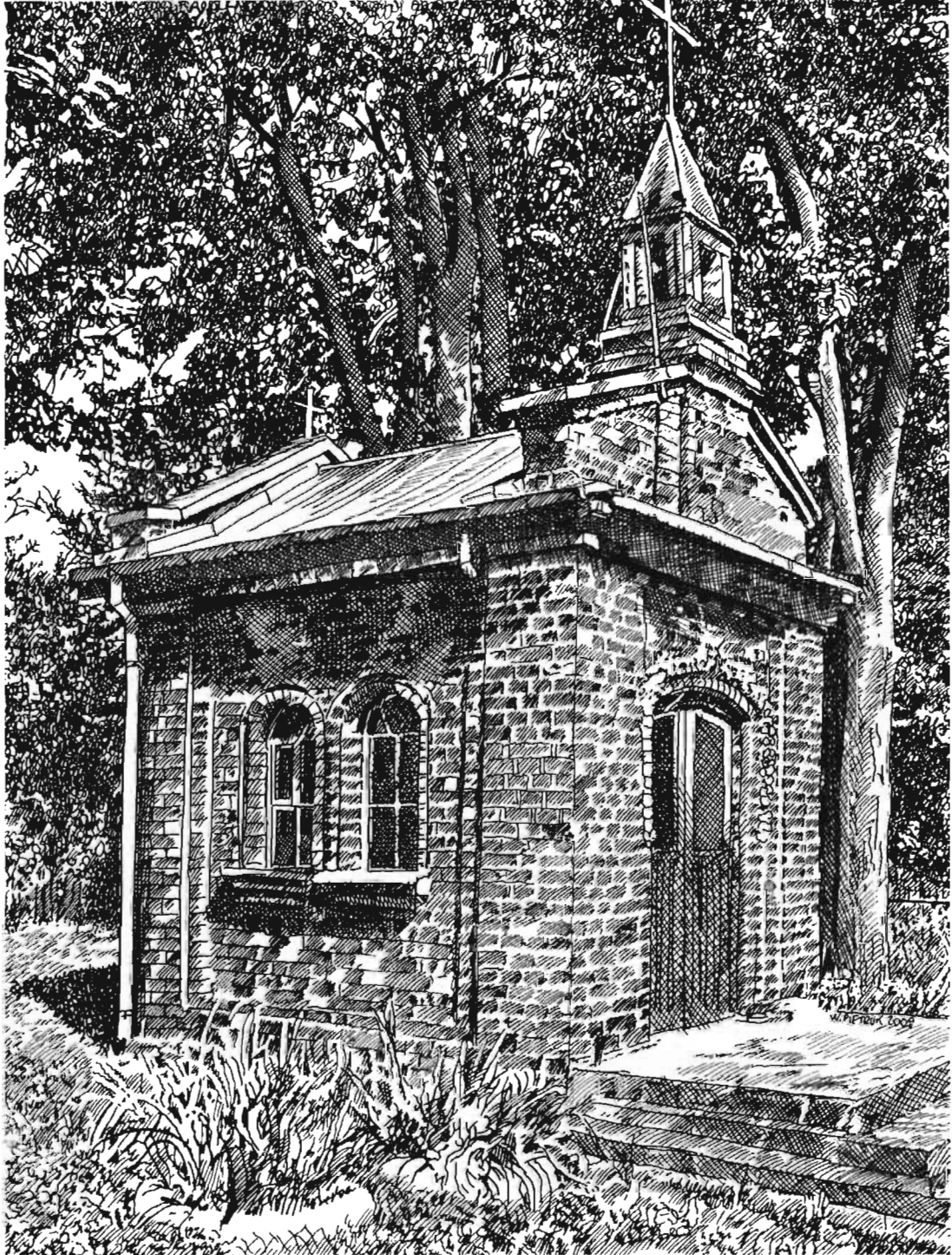
Juchnowiec Kościelny. Kaplica grobowa rodziny Nowickich
Juchnowiec Kościelny. The Nowicki family Tomb Chapel
Juchnowiec Kościelny. Grabkapelle der Familie Nowicki



Juchnowiec Kościelny. Kościół rzymskokatolicki św. Trójcy - barokowo-klasycystyczny (1764)
Juchnowiec Kościelny. The Holy Trinity Roman Catholic Church in the baroque-classical style (1764)
Juchnowiec Kościelny. Katholische Dreifaltigkeitskirche, Barock und Klassik



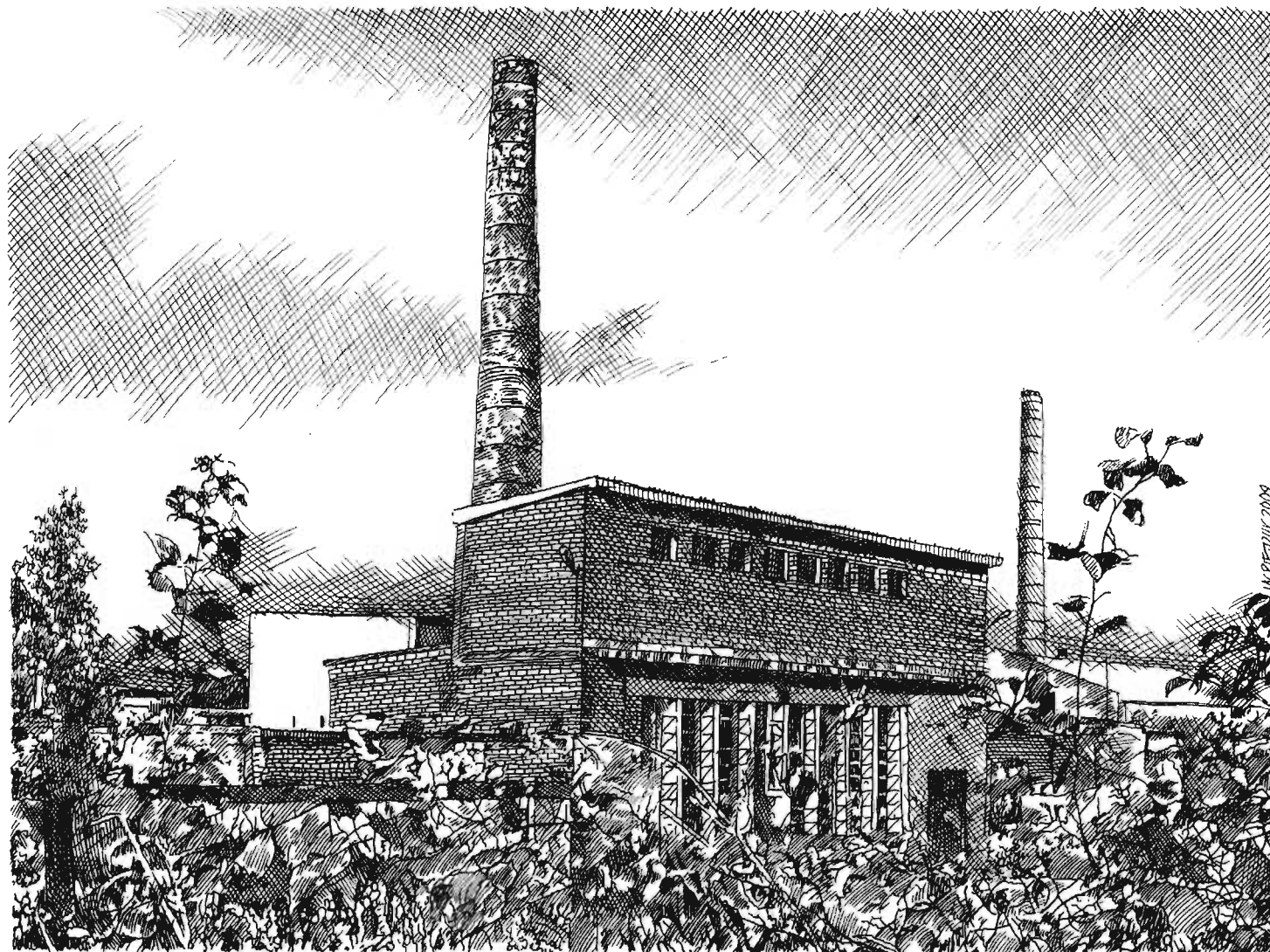
Kapliczka św. Onufrego koło Turośni Kościelnej
The Saint Onufry shrine near Turośń Kościelna
St. Onufry Kapelle an Turośni Kościelna



Klewinowo. Kapliczka
Klewinowo. A shrine
Klewinowo. Kapelle



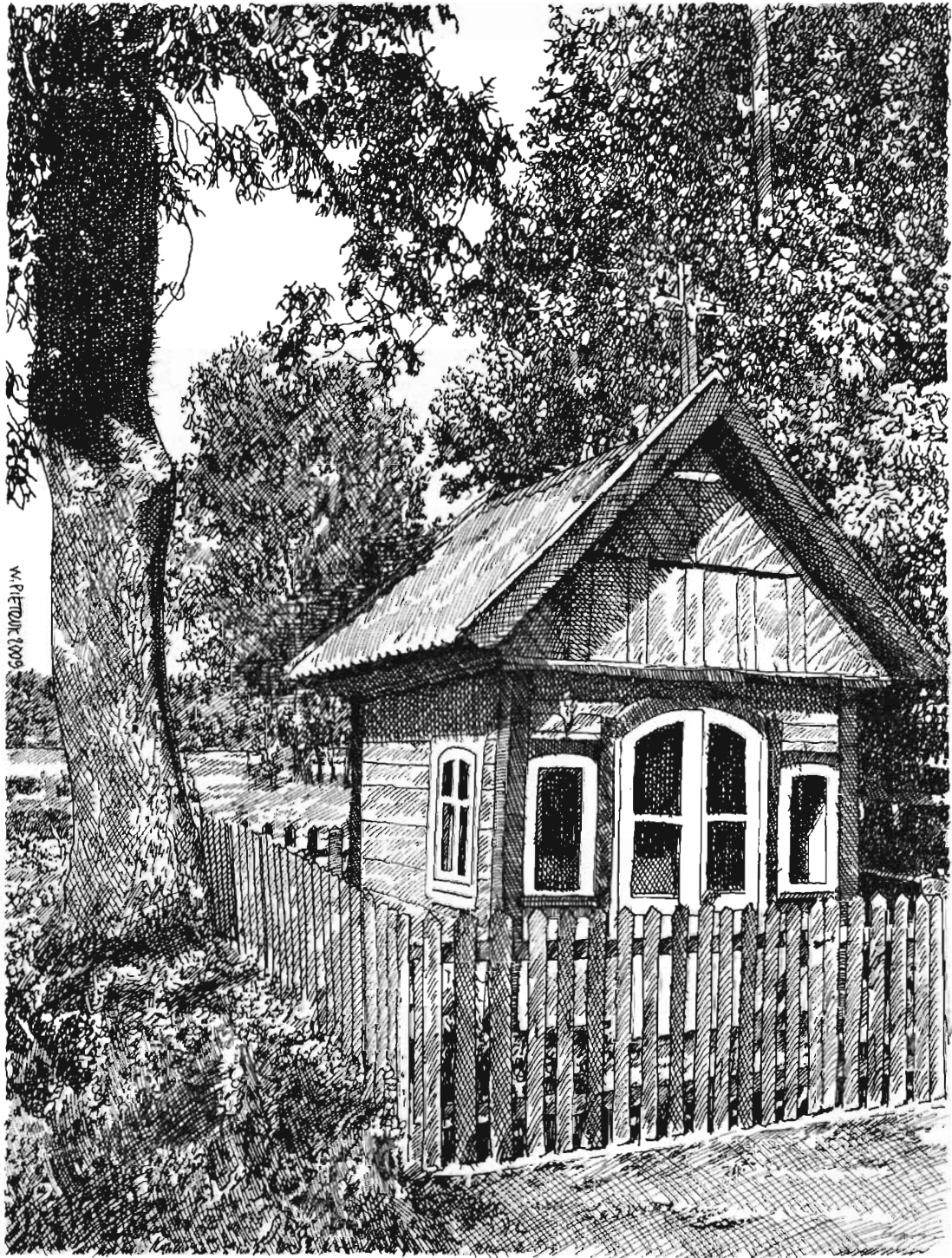
Koźany. Cerkiew p.w. Podwyższenia Krzyża Świętego (1886)
Koźany. Elevation of the Holy Cross Orthodox Church (1886)
Koźany. Orthodox Kirche der Kreuzerhöhung (1886)



Księżyno Kolonia. Stara cegielnia
Księżyno Kolonia. Old brickyard
Księżyno Kolonia. Alte Ziegelei

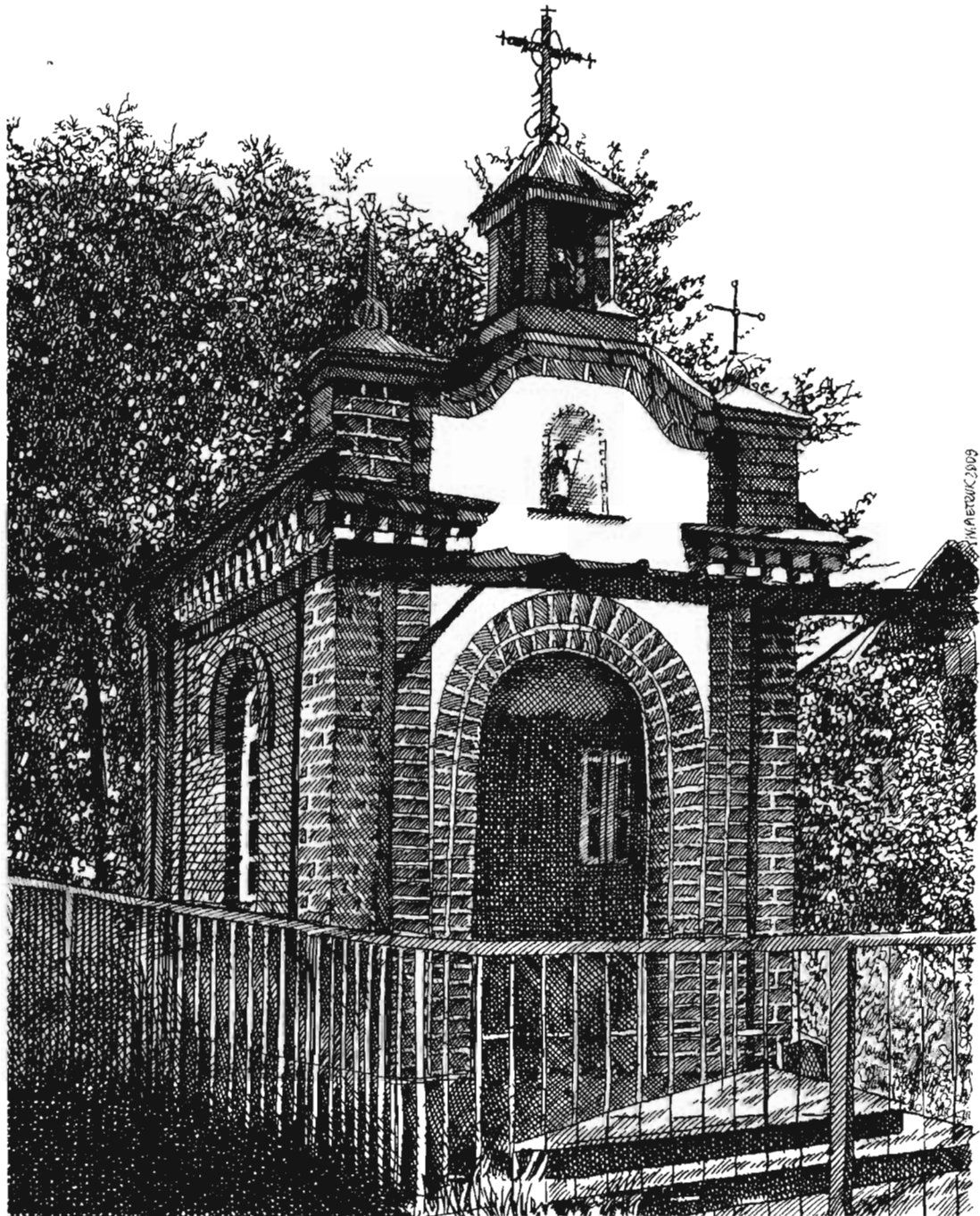


Lewickie. Ruiny pałacu (pocz. XIX w.)
Lewickie. The palace ruins (the beginning of the 19th c.)
Lewickie. Palastruinen (anfang des XIX. Jhs)



W. PIETLIK 1009

Solniczki. Kapliczka
Solniczki. A shrine
Solniczki. Kapelle

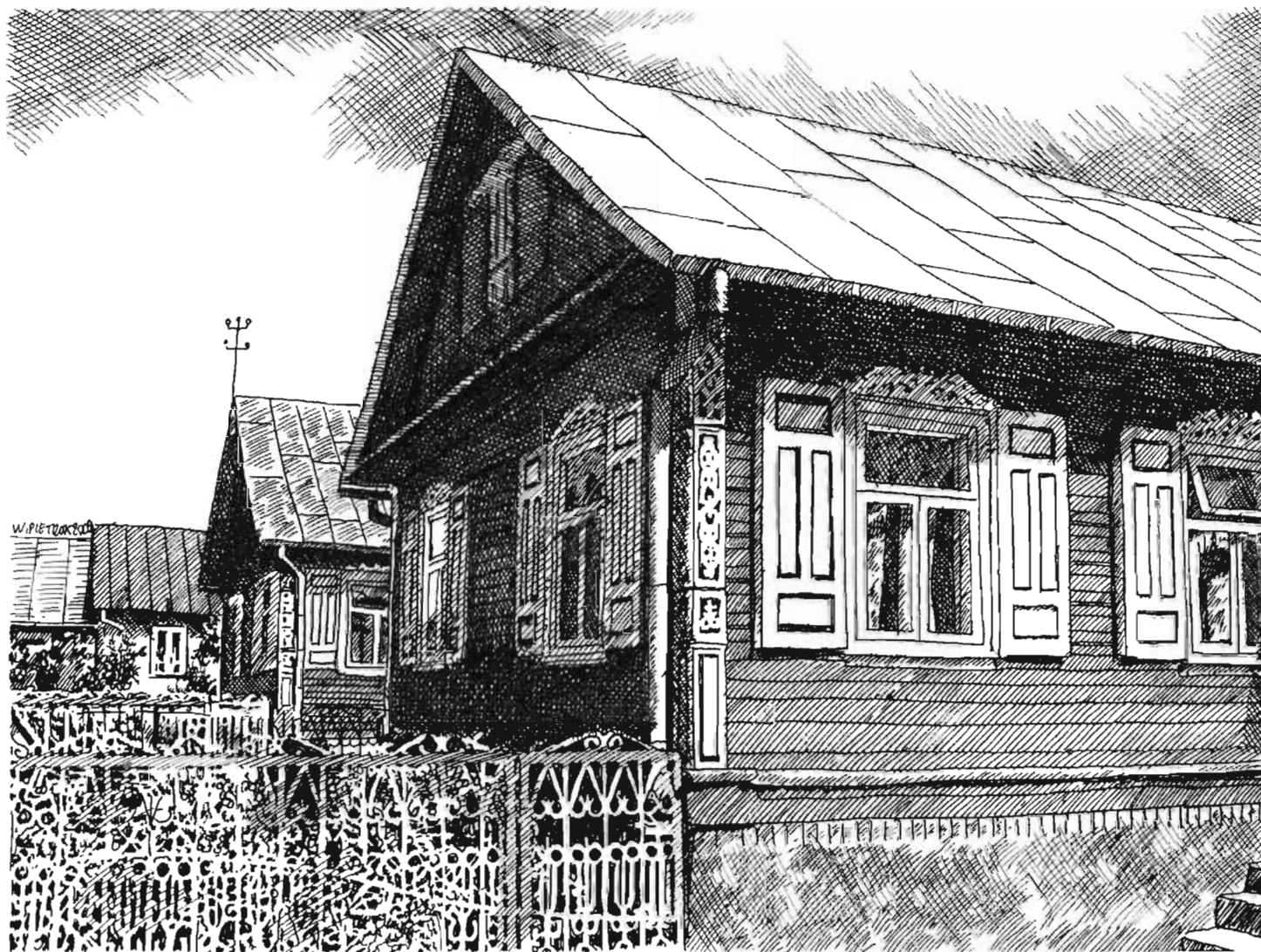


W. PIETRUK 2009

Szerenosy. Kaplica p.w. Najświętszego Serca Pana Jezusa (1900)

Szerenosy. The Holy Jesus Heart Chapel (1900)

Szerenosy. Kapelle des Hochheiligen Herzens Jesu Christi (1900)



Wojszki. Drewniane domy z bogatą ornamentyką
Wojszki. Richly ornamented wooden cottages
Wojszki. Holzhäusern mit reichen Ornamentik

Najstarszymi śladami kultury materialnej na obszarze dzisiejszej Gminy Juchnowiec Kościelny są kurhany pochodzące z III wieku n.e., będące pozostałościami po zamieszkujących tu ludach.

W wiekach późniejszych na terenach tych mieszały się liczne wpływy osadnictwa ruskiego i litewskiego oraz przybyłej z Mazowsza ludności polskiej. Wieloletnie przenikanie się różnych kultur i obyczajów, stworzyło ciekawą i wielobarwną mozaikę etniczną. Od 1569 roku przez ziemię dzisiejszej Gminy Juchnowiec Kościelny przebiegała granica pomiędzy Koroną a Litwą. Część ówczesnej wsi należała do Korony, pozostała część do Litwy. Na przełomie XIX i XX wieku wielkie posiadłości ziemskie na terenie gminy należały przeważnie do zamożnych rodów szlacheckich oraz magnackich.

Obecnie Gmina Juchnowiec Kościelny jest gminą podmiejską sąsiadującą od północy z Białymstokiem, południową jej granicę stanowi zaś piękna rzeka Narew. Na obszarze ok. 172 kilometrów kwadratowych znajduje się aż 46 sołectw. Na terenie tym zamieszkuje obecnie około 14 tysięcy mieszkańców gdzie jedna wieś, największa na Podlasiu i jedna z największych w Polsce - Kleosin, liczy około 4,8 tys. mieszkańców. Obok sektora rolniczego mieszkańcy znajdują zatrudnienie w funkcjonujących na terenie gminy zakładach produkcyjnych oraz usługowych.

Tożsamość mieszkańców Gminy Juchnowiec Kościelny oraz tradycje tej ziemi, wyraźnie wpływają na działalność kulturalną prowadzoną przez Ośrodek Kultury, szkoły i parafie. Od ponad 20 lat istnieje zespół folklorystyczny pochodzący ze wsi Koplany o wdzięcznej nazwie „Koplanianki”, który swoje inspiracje czerpie obficie z folkloru i kultury ludowej naszego regionu. W ofercie kulturalnej znajdziemy wystawy malarstwa i fotografii, koncerty muzyki klasycznej, konkursy plastyczne i teatralne. W okresie letnim organizowane są imprezy plenerowe: festyny wiejskie i parafialne, wycieczki dla dzieci oraz Święto Ziemi Juchnowieckiej.

Największe kompleksy leśne zlokalizowane są w północnej części gminy. Zachęcają one do skorzystania z przejażdżek rowerowych oraz spacerów leśnych. Miłośnicy zwierząt znajdą tutaj również coś dla siebie. Liczne zagajniki leśne i ukwiecone nadrzeczne łąki zamieszkałe są przez różnego rodzaju gatunki zwierząt lądowych oraz ptactwo wodne. Przepływająca wzdłuż południowej granicy rzeka Narew wraz z okolicznymi lasami stwarza znakomite warunki do uprawiania turystyki wodnej w tym szczególnie kajakowej. Dogodne warunki przyrodnicze stwarzają także idealną koniunkturę do rozwoju bazy turystyczno-wypoczynkowej głównie w rejonie wsi Wojszki, Zajączki i Czerewki.

Na terenie gminy zachowały się także nieliczne obiekty zabytkowe. Do najbardziej okazałych zalicza się późnobarokowy kościół parafialny z 1764 roku, który obecnie jako Sanktuarium Matki Bożej Królowej Rodzin stał się celem wielu pielgrzymek. Warto obejrzeć także, urokliwa, wybudowana w 1886 roku cerkiew pod wezwaniem Podwyższenia Krzyża Świętego w Kozanach, prawosławna kapliczka z przełomu XVIII-XIX wieku we wsi Złotniki, podobne obiekty w Klewinowie i Solniczках oraz niezwykle okazała murowana kaplica

w Szerenosach. Warto zauważyć są także, pochodzące z początków XIX wieku ruiny pałacu w Lewickich.

Piękne krajobrazy, czyste powietrze, nieskazitelna przyroda, interesujące zabytki sztuki sakralnej i świeckiej to niewątpliwie największe atuty Gminy Juchnowiec Kościelny.

Zapraszamy wszystkich serdecznie do odwiedzenia i pozostania na dłużej w tym pięknym zakątku Polski.

The oldest traces of material culture in the area of today's Juchnowiec Kościelny municipality are burial mounds from 3000 A.D., which remained after the people living in this land.

Throughout the following centuries, numerous influences of Ruthenian and Lithuanian as well as Polish settlers arriving from Mazovia mingled in these territories. Many years' penetration of different cultures and customs created an interesting and multi-colored ethnic mosaic. Since 1569 a border between the Crown and Lithuania has been going through the territory of today's Juchnowiec Kościelny municipality. A part of the then village belonged to the Crown whereas the other part – to Lithuania. At the turn of the 19th and 20th centuries large land estates within the municipality generally belonged to rich noble and magnate families.

At present, Juchnowiec Kościelny municipality is a suburban commune north of Białystok whose south border is a beautiful Narew river. Within the area of app. 175 km² there are as many as 46 sołectwos (village councils). App. 14,000 residents populate this area now, where one village, the biggest in Podlasie and one of the biggest in Poland – Kleosin, has app. 4,800 residents. Apart from agriculture, they find employment in production plants and service outlets operating in the municipality.

The identity of Juchnowiec Kościelny municipality's population and this land's tradition have apparent impact on cultural activity carried out by the Culture Centre, schools and parishes. A folk band from the village Koplany of a charming name "Koplanianki", which is inspired to a greatest extent by our region's folklore and folk culture, has been existing for more than 20 years now. The cultural offer includes exhibitions of painting and photography, classical music concerts, art and drama contests. In summer outdoor events are organized: country and parish fairs, trips for children and Juchnowiec Land Festival.

The largest forest areas are situated in the northern part of the municipality. They are very attractive for cycling and walking. Animal lovers will find here something for themselves too. Countless groves and blooming river meadows are inhabited by various land animal and waterfowl species. The Narew river, which is flowing along the southern border, and neighboring forests create excellent conditions for boating, particularly kayaking. Favorable natural conditions provide ideal infrastructure for development of tourism and leisure facilities, especially in the area of the villages Wojszki, Zajączki and Czerewki.

A few historical sites have been preserved in the municipality. The most impressive is a late-baroque parish church of 1764, which is now a popular pilgrim destination known as the Sanctuary of Queen of Families and Mother of God. Other places of interest worth seeing are: a charming Orthodox church of the Holy Cross Elevation of 1886 in Kozany, an Orthodox shrine from the turn of the 18th and 19th centuries in the village Złotniki, similar sites in Klewinowo and Solniczki, an extremely impressive brick chapel in Szerenosy, and the palace ruins from the beginning of the 19th century in Lewickie.

Beautiful scenery, clean air, pristine nature, interesting monuments of sacred and secular art are undoubtedly the greatest assets of Juchnowiec Kościelny municipality.

With all our hearts, we would like to invite you to visit this beautiful part of Poland and stay here for longer.

Tłumaczenie: Ewa Wyszczelska-Oksień