



# DZIENNIK URZĘDOWY KURATORJUM OKRĘGU SZKOLNEGO BRZESKIEGO

L U T Y

1934 R.

## T R E Ś Ć :

Poz.		Str.
9.	Rozporządzenie Prezydenta Rzplitej o uposażeniu funkcjonarjuszów państwowych	107
10.	Zasady zaszeregowania funkcyj. państw. do grup uposażenia i autom. przechodz. naucz. do wyższych grup, dod. lokalne, funk., i służb., umundurow. niższ. funkcyj.	115
11.	Wymiar godzin nauczania oraz innych zajęć obowiązkowych nauczycieli i kier. szkół	136
12.	Dodatki służbowe dla nauczycieli szkół państw. i publicznych z tytułu nauczania i zajęć nadliczb.	145
13.	Wynagrodzenie nauczycieli kontraktowych szkół państw. i publicznych, opłacanych przez Państwo	147
14.	Wydobywanie dokumentów z Z.S.R.R	159
15.	Taksy i opłaty szkolne w państw. szkołach średn. ogólnokształc. państw. zakł. kształc. naucz. i przy egzaminach naucz. szkół powsz.	160
16.	Podatek dochodowy od uposażeń służbowych od dnia 1.II-1934 r.	161
17.	Polecenie książki p.t. „W XV-lecie Niepodległości“	163
18.	Początek kadencji wiosennej egzaminów dla czynnych a nie- wykwalifik. naucz. przyrod. szkół powszechn. w roku 1934 r.	163

## CZĘŚĆ NIEURZĘDOWA.

Sprawa wolnego od pracy domowej populudnia w świetle niektórych postulatów szkoły współczesnej — T. Parnowski.	165
Lekcja w klasie V-iej na temat: Tło obyczajowe w „Panu Tadeuszu” — T. P.	171
Słów kilka o sposobie walki z tyfusem plamistym —dr. Doroszkiewicz-Gadomska	176
Z wydawnictw	167
Książki nadane	178
Wydawnictwa i środki naukowe dozwolone do użytku szkolnego	178



**CENTRALNA BIBLIOTEKA PEDAGOGICZNA**  
**(Dabrowskiego 8)**  
**otwarta w godzinach od 16 do 20.**

**KURATOR OKRĘGU SZKOLNEGO BRZESKIEGO**  
**PRZYJMUJE INTERESANTÓW W PONIEDZIAŁKI**  
**I PIĄTKI OD GODZ. 12 DO 14<sup>ej</sup>.**

9.

**R O Z P O R Z A D Z E N I E****Prezydenta Rzeczypospolitej**

z dnia 28 października 1933 r.

o uposażeniu funkcjonarjuszów państwowych

(Przedruk z Dz. U.R.P. z dnia 30 października 1933 r. Nr. 86, poz. 663)

Na podstawie art. 44 ust. 6 Konstytucji i ustawy z dnia 25 marca 1933 r. o upoważnieniu Prezydenta Rzeczypospolitej do wydawania rozporządzeń z mocą ustawy (Dz. U. R. P. Nr. 29, poz. 249) postanawiam, co następuje:

*Art. 1.* Rozporządzenie niniejsze normuje uposażenie funkcjonarjuszów państwowych.

Funkcjonarjuszami państwowymi w rozumieniu rozporządzenia niniejszego są: urzędnicy, profesorowie i pomocnicze siły naukowe w państwowych szkołach akademickich, nauczyciele szkół państwowych i publicznych, pozostający na etacie Państwa, funkcjonarjusze Straży Więziennej oraz niżsi funkcjonarjusze państwowi.

Uposażenie wojska, sędziów i prokuratorów, oficerów i szeregowych Policji Państwowej i Straży Granicznej oraz pracowników przedsiębiorstw i monopolów państwowych normują osobne przepisy.

*Art. 2.* Ustanawia się 12 grup uposażenia zasadniczego według następującej tabeli:

Grupa uposażenia	Kwota uposażenia miesięcznego w złotych
I	3.000
II	2.000
III	1.500
IV	1.000
V	700
VI	450
VII	335
VIII	260
IX	210
X	160
XI	130
XII	100



*Art. 3.* Rada Ministrów ustali zasady zaszeregowania osób, wymienionych w art. 1 ust. 2, do grup uposażenia, wyszczególnionych w art. 2, oraz zasady automatycznego przechodzenia nauczycieli do wyższych grup uposażenia.

*Art. 4.* Funkcjonariuszom państwowym Rada Ministrów władna jest przyznać dodatki uzasadnione warunkami lokalnymi w kraju i na obszarze W. M. Gdańska.

Funkcjonariuszom państwowym, pełniącym służbę zagranicą, przyznaje się dodatki lokalne, których wysokość ustala Minister Spraw Zagranicznych w porozumieniu z Ministrem Skarbu. Dodatki te przysługują od dnia objęcia stanowiska zagranicą do dnia odwołania z tego stanowiska, przyczem wysokość dzienna dodatku wynosi 1/30 jego wysokości miesięcznej.

*Art. 5.* Funkcjonariuszom państwowym, mianowanym (wybieranym) na stanowiska kierownicze, przyznaje się dodatki funkcyjne. Postanowienie to ma zastosowanie także do osób, pełniących obowiązki przywiązane do stanowisk kierowniczych z tą różnicą, że ich prawo do dodatku funkcyjnego powstaje dopiero od dnia pierwszego miesiąca po upływie okresu dwumiesięcznego pełnienia tych obowiązków.

Można otrzymać równocześnie tylko jeden dodatek funkcyjny, zaś w razie zbiegu tytułów, do dwóch lub więcej dodatków funkcyjnych służy uprawnionemu prawo wyboru.

Dodatek funkcyjny nie przysługuje osobom, pozostającym w stanie nieczynnym, zawieszonym w pełnieniu służby, jak również w przypadkach niepełnienia z jakiegokolwiek powodu co najmniej przez dwa miesiące obowiązków przywiązanych do stanowiska kierowniczego.

Stanowiska kierownicze oraz wysokość dodatku funkcyjnego określi rozporządzenie Rady Ministrów.

Rada Ministrów władna jest przyznać funkcjonariuszom państwowym dodatki służbowe, uzasadnione szczególnymi właściwościami służby; osoby, pobierające dodatek funkcyjny nie mogą otrzymać równocześnie dodatku służbowego.

Funkcjonariuszom państwowym, pełniącym służbę zagranicą i w Biurze Komisarza Generalnego Rzeczypospolitej Polskiej w Gdańsku, może Minister Spraw Zagranicznych przyznać ze względu na specjalne właściwości ich służby dodatek reprezentacyjny. Funkcjonariusze pobierający dodatek reprezentacyjny nie mają prawa do dodatku funkcyjnego i służbowego.

*Art. 6.* Funkcjonariuszowi państwowemu służy prawo do jednego tylko uposażenia, jako wynagrodzenia za ogół czynności, połączonych z jego stanowiskiem służbowym. Za spełnianie czynności dodatkowych, niezwiązanych z jego stanowiskiem, może funkcjonariusz państwowy otrzymać dodatkowe

wynagrodzenie. Zasady przyznawania tego wynagrodzenia ustala Rada Ministrów.

*Art. 7.* Funkcjonariusze państwowi mogą otrzymywać zasiłki i nagrody pieniężne, na wypłatę których wstawiane będą co roku odpowiednie kwoty do preliminarza budżetowego. Również wstawiane będą do preliminarza budżetowego specjalne kwoty dla funkcjonariuszów państwowych, utrzymujących licznieszą rodzinę.

*Art. 8.* Uposażenie, wypłacane na zasadzie rozporządzenia niniejszego, wolne jest od państwowego podatku dochodowego i opłaty emerytalnej.

Wolne są również od państwowego podatku dochodowego wszelkiego rodzaju zasiłki i nagrody pieniężne, przewidziane w art. 7.

Przepisy ust. 1 i 2 stosuje się odpowiednio również do uposażenia pracowników o charakterze publiczno-prawnym w przedsiębiorstwach i monopolach państwowych oraz do uposażenia funkcjonariuszów administracji lasów państwowych (art. 25).

*Art. 9.* Wyższym funkcjonariuszom Straży Więziennej przy pierwszej nominacji przyznaje się na wyekwipowanie jednorazową kwotę w wysokości 430 złotych, a po upływie dwu lat od tej nominacji przyznaje się co roku dodatek na uzupełnienie wyekwipowania w wysokości rocznej 215 złotych.

Niższym funkcjonariuszom Straży Więziennej przyznaje się wyekwipowanie na koszt Skarbu Państwa.

Niższym funkcjonariuszom państwowym służby cywilnej, obowiązującym do noszenia umundurowania w służbie, przyznaje się umundurowanie ze Skarbu Państwa za opłatą 25% jego wartości. Rozporządzenie Rady Ministrów określi, w których działach państwowej służby cywilnej obowiązuje noszenie munduru.

*Art. 10.* W razie pełnienia czynności służbowych poza zwykłym miejscem służbowym oraz w razie przeniesień na nowe miejsce służbowe, przysługują funkcjonariuszowi państwowemu należności, które określi rozporządzenie Rady Ministrów.

*Art. 11.* Funkcjonariuszom państwowym może być udzielona w przypadkach, zasługujących na uwzględnienie za licznką na uposażenie. Warunki przyznawania i spłaty zaliczek, tudzież ich wysokość określi Prezes Rady Ministrów w porozumieniu z Ministrem Skarbu.

*Art. 12.* Rozporządzenie Rady Ministrów unormuje pomoc lekarską dla funkcjonariuszów państwowych i ich rodzin.

Rada Ministrów władna jest przyznać funkcjonariuszom państwowym i ich małżonkom ulgi w przejazdach państwowymi środkami komunikacyjnymi.

*Art. 13.* Rozporządzenie Rady Ministrów określi nor-



my należności za mieszkania w naturze oraz unormuje sprawę mieszkań służbowych i reprezentacyjnych.

Sprawę mieszkań funkcjonariuszów państwowych, zatrudnionych w administracji wojskowej, normuje ustawa z dnia 15 lipca 1925 r. o zakwaterowaniu wojska w czasie pokoju (Dz. U. R. P. Nr. 97, poz. 681) wraz z późniejszymi zmianami oraz rozporządzenia na jej podstawie wydane

**Art. 14.** Funkcjonariusze państwowi zajmujący mieszkania, określone w art. 13 ust. 1, winni na żądanie przełożonej władzy z chwilą rozwiązania stosunku służbowego, przeniesienia w stan spoczynku, przejścia w stan pozasłużbowy lub zmiany stanowiska służbowego, z powodu którego przydział mieszkania nastąpił, opróżnić mieszkanie częściowo do dnia 28 od dnia doręczenia im odnośnego wezwania władzy, a całkowicie w terminie do 3 miesięcy od dnia doręczenia tego wezwania. Przy dobrowolnym wystąpieniu ze służby państwowej całkowite opróżnienie mieszkania winno nastąpić natychmiast.

W razie nieopróżnienia mieszkania w oznaczonych terminach, władna będzie władza przełożona zarządzić eksmisję przydzielonego mieszkania w drodze administracyjnej za pośrednictwem organów bezpieczeństwa publicznego.

**Art. 15.** Prawo do uposażenia powstaje:

- a) dla wstępujących do służby państwowej czy to po raz pierwszy, czy ponownie, jeżeli istotne objęcie służby nie nastąpiło z dniem pierwszym miesiąca kalendarzowego, lecz ciągu miesiąca, — od dnia objęcia służby, przyczem uposażenie za czas do pierwszego dnia najbliższego miesiąca oblicza się w wysokości dziennej po  $\frac{1}{30}$  części uposażenia. Postanowienie to dotyczy także ponownego powołania emeryta do służby państwowej, winien on jednak za ten czas i w takim samym stosunku zwrócić Skarbowi Państwa pobrane do końca miesiąca zaopatrzenie emerytalne;
- b) w pozostałych przypadkach — z dniem pierwszym najbliższego kalendarzowego miesiąca po dniu mianowania (awansu) lub po dniu powstania warunków, uzasadniających zmianę uposażenia, jeżeli dzień mianowania (awansu) albo zmiany warunków nie zbiega się z terminem płatności uposażenia. W razie jednak zmiany miejsca służbowego, pociągającej za sobą zmianę wysokości uposażenia, prawo do uposażenia, odpowiadającego nowemu miejscu służbowemu, przysługuje od pierwszego dnia kalendarzowego miesiąca po zwolnieniu od poprzednich obowiązków służbowych.

**Art. 16.** Prawo do uposażenia gaśnie:

- a) w razie śmierci funkcjonariusza państwowego — z

ostatnim dniem kalendarzowego miesiąca, w którym śmierć nastąpiła.

- b) w razie rozwiązania stosunku służbowego w inny sposób — z ostatnim dniem tego kalendarzowego miesiąca, w którym stosunek służbowy istotnie ustał. Przepis ten nie dotyczy osób, które samowolnie opuściły służbę państwową; winny one zwrócić Skarbowi Państwa odpowiednią część uposażenia za dni nieprzebrane według zasad, określonych w art. 15 lit. a.

**Art. 17.** Termin płatności uposażenia ustala Rada Ministrów.

**Art. 18.** Na czas pełnienia obowiązkowej służby wojskowej w szeregach traci funkcjonariusz państwowy od najbliższego terminu płatności prawo do uposażenia z tytułu służby cywilnej. Po powrocie z tej służby wojskowej do służby cywilnej służy mu prawo do uposażenia od dnia objęcia służby — według zasad, określonych w art. 15 lit. a.

Na czas odbywania periodycznych ćwiczeń wojskowych zatrzymuje funkcjonariusz państwowy uposażenie z tytułu służby cywilnej.

Funkcjonariusz państwowy, powołany do służby wojskowej na skutek mobilizacji lub ze względów na bezpieczeństwo Państwa, otrzymuje uposażenie, określone dla powołanych do służby wojskowej podczas mobilizacji, a nadto — jeżeli jego uposażenie z tytułu służby cywilnej jest wyższe od uposażenia wojskowego, — otrzymuje od swej władzy cywilnej różnicę do wysokości uposażenia w służbie cywilnej, z uwzględnieniem każdorazowych zmian, zachodzących w uposażeniu w służbie cywilnej i wojskowej.

**Art. 19.** W razie dostania się funkcjonariusza państwowego do niewoli lub zaginięcia na terenie działań wojennych, prawo jego do uposażenia ulega zawieszeniu w całości aż do jego powrotu. O ile jednak pozostający w niewoli (zaginiony) pozostawił rodzinę, zawieszeniu ulega tylko połowa uposażenia, zaś drugą połowę należy wypłacać rodzinie, jeżeli pozostający w niewoli (zaginiony) jest ich jedynym żywicielem. Za rodzinę uważa się żonę i dzieci.

Jeżeli okoliczności wskazują na to, że funkcjonariusz padł w niewolę rozmyślnie, — zawiesza się również prawo do uposażenia, pobieranego przez rodzinę.

Po powrocie funkcjonariusza państwowego i po stwierdzeniu, że dostał się on do niewoli lub też zaginął bez własnej winy, otrzymuje on za cały czas niewoli (zaginięcia) uposażenie, które uległo zawieszeniu, z potrąceniem ewentualnych zaliczek, wypłaconych w czasie niewoli (zaginięcia) i kwot uposażenia, wypłaconego jego rodzinie w czasie niewoli (zaginięcia).

Gdy funkcjonariusz państwowy, który zaginął na terenie



działań wojennych, nie odnajdzie się najpóźniej w ciągu roku od chwili ratyfikacji pokoju, rodzina zaginionego traci prawo do uposażenia, otrzymuje natomiast tymczasowe zaopatrzenie w myśl obowiązujących przepisów.

W wyjątkowych przypadkach Rada Ministrów władna jest ten termin przedłużyć.

Postanowienia artykułu niniejszego stosują się odpowiednio także w czasie pokoju do funkcjonariuszów państwowych, zatrudnionych w służbie bezpieczeństwa lub w służbie granicznej.

*Art. 20.* W razie śmierci funkcjonariusza państwowego przyznaje się osobie, która poniesie kosztą pogrzebu, zwrot tych kosztów, przyczem:

- a) jeżeli koszty pogrzebu ponoszą żona albo dzieci lub rodzice, przyznaje się na pokrycie tych kosztów ryczałt w wysokości trzymiesięcznego ostatnio pobranego przez zmarłego uposażenia,
- b) jeżeli koszty pogrzebu ponosi inna osoba, przyznaje się jej zwrot kosztów rzeczywiście poniesionych i udowodnionych, najwyżej jednak do wysokości, określonej w lit. a), o ile zmarły nie pozostawił majątku ruchomego lub nieruchomego, wystarczającego na pokrycie tych kosztów.

*Art. 21.* Z uposażenia mogą być dokonywane potrącenia na podstawie:

- 1) postanowień ustawowych;
- 2) tytułów egzekucji sądowej, zaopatrzonych klauzulą wykonalności;
- 3) zarządzeń właściwych władz administracyjnych.

Na podstawie zarządzeń administracyjnych, potrącenia mogą być dokonywane jedynie w celu zaspokojenia roszczeń Skarbu Państwa z tytułu stosunku służbowego oraz należności i danin. Roszczeniom Skarbu Państwa służy bez względu na czas ich powstania pierwszeństwo zaspokojenia przed innymi roszczeniami. Wyjątek stanowią roszczenia o alimenty, które winny być traktowane narówni z roszczeniami Skarbu Państwa.

Co do dopuszczalności i wysokości potrąceń należy stosować przepisy, dotyczące egzekucji sądowej i administracyjnej. Nie dotyczy to rat zaliczek na uposażenie oraz opłat za świadczenia Skarbu Państwa w naturze, które potrąca się w pełnej wysokości, niezależnie od potrąceń z innego tytułu.

Potrącenia skutecznie władza asygnująca uposażenie.

Sprawę potrąceń z uposażenia funkcjonariuszów państwowych, zatrudnionych w administracji wojskowej, normuje ustawa z dnia 2 kwietnia 1925 r. o potrąceniach z uposażenia i zaopatrzenia emerytalnego osób wojskowych oraz funkcjonariuszów

szów państwowych w administracji wojskowej (Dz. U. R. P. z 1933 r. Nr. 58, poz. 439).

*Art. 22.* Roszczenia osób, wymienionych w art. 1 ust. 2, do Skarbu Państwa, wynikające z tytułu uposażenia, przedawniają się po upływie lat trzech od dnia powstania odnośnego tytułu prawnego.

Bieg przedawnienia przerywa się przez każdą czynność, przedsięwziętą przez te osoby w celu ustalenia lub dochodzenia wiarytelności, jeżeli Skarb Państwa został o tych czynnościach zawiadomiony.

*Art. 23.* Uprawnienia, przekazane rozporządzeniem niniejszym Radzie Ministrów, wykonywane będą w odniesieniu do funkcjonariuszów Kontroli Państwowej przez Prezesa Najwyższej Izby Kontroli w porozumieniu z Ministrem Skarbu.

#### Postanowienia przejściowe i końcowe.

*Art. 24.* Funkcjonariusze państwowi, którzy w dniu wejścia w życie rozporządzenia niniejszego pozostają w służbie państwowej, otrzymują uposażenie, jakie wynika z niniejszego rozporządzenia, niezależnie od dotychczasowej wysokości grupy i kwoty uposażenia.

*Art. 25.* Przepisy o uposażeniu funkcjonariuszów administracji lasów państwowych wydaje Rada Ministrów na wniosek Ministra Rolnictwa i Reform Rolnych.

Do czasu wydania specjalnych przepisów, uposażeniowych dla funkcjonariuszów administracji lasów państwowych, należy do nich stosować postanowienia rozporządzenia niniejszego. Rada Ministrów władna będzie wprowadzać dodatkowe dalsze grupy uposażenia, jak również przyznać specjalne należności uboczne, o ileby tego wymagały właściwości służby wymienionych funkcjonariuszów.

*Art. 26.* Wykonanie rozporządzenia niniejszego porucza się Prezesowi Rady Ministrów, Prezesowi Najwyższej Izby Kontroli, Ministrowi Skarbu oraz właściwym ministrom.

*Art. 27.* Rozporządzenie niniejsze wchodzi w życie z dniem 1 lutego 1934 r.

Z dniem tym traci moc obowiązującą — z zastrzeżeniem art. 1 rozporządzenia Prezydenta Rzeczypospolitej z dnia 28 października 1933 r. (Dz. U. R. P. Nr. 86, poz. 667) — ustawa z dnia 9 października 1923 r. o uposażeniu funkcjonariuszów państwowych i wojska (Dz. U. R. P. Nr. 116, poz. 924)



wraz ze wszystkimi zmianami i wszystkie inne przepisy w sprawach unormowanych rozporządzeniem niniejszem.

Prezydent Rzeczypospolitej:

(—) *I. Mościcki.*

Prezes Rady Ministrów i Minister Wyznań Religij-  
nych i Oświecenia Publicznego:

(—) *J. Jędrzejewicz.*

Minister Spraw Wewnętrznych:

(—) *Bronisław Pieracki.*

Minister Spraw Zagranicznych:

(—) *Beck.*

Minister Spraw Wojskowych:

(—) *J. Piłsudski.*

Minister Skarbu:

(—) *Wł. Zawadzki.*

Minister Sprawiedliwości:

(—) *Czesław Michałowski.*

Minister Rolnictwa Reform Rolnych:

(—) *Nakoniecznikow-Klukowski.*

Minister Przemysłu i Handlu:

(—) *Zarzycki.*

Minister Komunikacji:

(—) *M. Bułkiewicz.*

Minister Opieki Społecznej:

(—) *Hubicki.*

Minister Poczty i Telegrafów:

(—) *Kaliński.*

10.

## ROZPORZĄDZENIE

### Rady Ministrów

z dnia 19 grudnia 1933 r.

o zasadach zaszeregowania funkcjonariuszów państwowych do grup uposażenia i automatycznego przechodzenia nauczycieli do wyższych grup uposażenia, o dodatkach lokalnych, funkcyjnych i służbowych oraz o umundurowaniu niższych funkcjonariuszów państwowych.

(Przedruk z Dz. U. R. P. z dnia 30 grudnia 1933 r. Nr. 102, poz. 781).

Na podstawie art. 3, 4 ust. 1, art. 5 ust. 4 i 5, art. 7, 9 ust. 3 i art. 24 rozporządzenia Prezydenta Rzeczypospolitej z dnia 28 października 1933 r. o uposażeniu funkcjonariuszów państwowych (Dz. U. R. P. Nr. 86, poz. 663) zarządza się, co następuje:

#### Postanowienia wstępne.

§ 1. (1) Funkcjonariuszami państwowymi w rozumieniu rozporządzenia niniejszego są: urzędnicy oraz praktykanci, profesorowie i pomocnicze siły naukowe w państwowych szkołach akademickich, nauczyciele szkół państwowych i publicznych, pozostający na etacie Państwa, funkcjonariusze Straży Więziennej i niżsi funkcjonariusze państwowi.

(2) Rozporządzenie niniejsze nie dotyczy funkcjonariuszów Kontroli Państwowej z wyjątkiem Prezesa Najwyższej Izby Kontroli.

§ 2. Grupami uposażenia w rozumieniu rozporządzenia niniejszego są grupy uposażenia zasadniczego, ustanowione w art. 2 rozporządzenia Prezydenta Rzeczypospolitej z dnia 28 października 1933 r. (Dz. U. P. Nr. 86, poz. 663).

§ 3. Przez wyrażenie „dotychczasowa grupa uposażenia“, użyte w dalszych postanowieniach rozporządzenia niniejszego, rozumieć należy grupę uposażenia, ustanowioną w art. 3 ustawy z dnia 9 października 1923 r. o uposażeniu funkcjonariuszów państwowych i wojska (Dz. U. P. Nr. 116, poz. 924).

#### DZIAŁ I.

Zasady zaszeregowania funkcjonariuszów państwowych do grup uposażenia oraz zasady automatycznego przechodzenia nauczycieli do wyższych grup uposażenia.



## Rozdział 1.

*Przepisy, dotyczące urzędników, niższych funkcjonariuszów państwowych i praktykantów.*

§ 4. Prezes Rady Ministrów otrzymuje uposażenie grupy I,

Minister i Prezes Najwyższej Izby Kontroli grupy II, Podsekretarz Stanu — III.

§ 5. (1) Osoby dopuszczone do służby przygotowawczej na praktykę płatną otrzymują:

- 1) posiadające wyższe wykształcenie, zakończone przepisaniem egzaminami, uposażenie grupy X,
- 2) posiadające wykształcenie gimnazjalne, lub równorzędne — uposażenie grupy XI,
- 3) posiadające wykształcenie niższe, niż określone w p. 2) — uposażenie grupy XII.

(2) Po odbyciu praktyki otrzymują urzędnicy uposażenie grupy bezpośrednio wyższej od odpowiedniej grupy, podanej w ust. (1). Posiadający wyższe wykształcenie mogą otrzymać uposażenie grupy VIII.

(3) Urzędnicy nieposiadający wykształcenia wyższego mogą awansować najwyżej do VII grupy.

§ 6. Niżsi funkcjonariusze państwowi otrzymują przy przyjęciu na służbę uposażenie grupy XII i mogą awansować najwyżej do X grupy uposażenia.

§ 7. (1) W wyjątkowych przypadkach może Prezes Rady Ministrów, na wniosek właściwej władzy naczelnej, zezwolić na rozpoczęcie służby na stanowisku urzędniczym w wyższej grupie uposażenia, niż określono w § 5 ust. (2), na awansowanie urzędnika nieposiadającego wyższego wykształcenia do grupy uposażenia wyższej niż VII i na awansowanie niższego funkcjonariusza do grupy wyższej niż X.

(2) W odniesieniu do funkcjonariuszów Biur Sejmu i Senatu uprawnień przewidzianych w ust. (1) przysługują odpowiednio Marszałkowi Sejmu i Marszałkowi Senatu.

## Rozdział 2.

*Przepisy dotyczące profesorów i pomocniczych sił naukowych w państwowych szkołach akademickich.*

§ 8. Profesorowie zwyczajni otrzymują uposażenie grupy IV, profesorowie nadzwyczajni grupy V.

§ 9. Kustosze, prosekretarze, konstruktorzy i obserwatorzy otrzymują uposażenie grupy VII.

§ 10. (1) Asystenci starsi otrzymują przy mianowaniu uposażenie grupy VIII i mogą awansować do grupy VII, a jeżeli posiadają tytuł docenta — do grupy VI.

(2) Asystent starszy, po uzyskaniu tytułu docenta, awansuje z dniem 1 stycznia roku następnego o jedną grupę uposażenia.

§ 11. Adjunkci w szkołach akademickich otrzymują uposażenie grupy VII i mogą awansować do grupy VI. W razie uzyskania tytułu docenta — awansują z dniem 1 stycznia następnego roku do grupy VI.

§ 12. Profesorowie naukowych zakładów teologicznych w Tarnowie, Przemyślu i Stanisławowie, którzy posiadają habilitację na jednym z krajowych uniwersytetów, otrzymują uposażenie profesorów nadzwyczajnych.

## Rozdział 3.

*Przepisy dotyczące nauczycieli.*

§ 13. Wychowawczynie przedszkoli, nie posiadające przepisanych kwalifikacji, otrzymują uposażenie grupy XI.

§ 14. (1) Wychowawczynie przedszkoli, posiadające przepisane kwalifikacje, otrzymują przy mianowaniu uposażenie grupy XI, po trzech latach służby grupy X, po piętnastu latach grupy IX, wreszcie po dwudziestu latach służby grupy VIII.

(2) Wychowawczynie przedszkoli, posiadające obok kwalifikacji przepisanych dla przedszkoli kwalifikacje nauczycieli szkół powszechnych oraz wychowawczynie przedszkoli, posiadające ukończone liceum dla wychowawczyń przedszkoli, otrzymują uposażenie, przewidziane dla nauczycieli publicznych szkół powszechnych.

§ 15. Nauczyciele:

- 1) publicznych szkół powszechnych, posiadający przepisane kwalifikacje do nauczania,
- 2) szkół ćwiczeń, posiadający przepisane kwalifikacje do nauczania,
- 3) oddziałów pomocniczych specjalnych przy szkołach powszechnych, posiadający kwalifikacje nauczycieli publicznych szkół powszechnych, —

otrzymują przy mianowaniu uposażenie grupy XI i pozostają w tej grupie aż do zdania egzaminu praktycznego. Po ukończeniu co najmniej trzech lat służby nauczycielskiej i po zdaniu egzaminu praktycznego otrzymują uposażenie grupy X, po pięciu latach służby — grupy IX, po osiemnastu latach służby — grupy VIII, po dwudziestu czterech latach służby — grupy VII, wreszcie po trzydziestu latach służby mogą być awansowani, według uznania władzy, do grupy VI.



§ 16. Nauczyciele publicznych szkół powszechnych, szkół ćwiczeń oraz szkół specjalnych ogólnokształcących, posiadający oprócz kwalifikacji nauczycieli szkół powszechnych jeszcze specjalny egzamin zawodowy, określony przez Ministra Wyznań Religijnych i Oświecenia Publicznego, otrzymują przy mianowaniu uposażenie grupy X, po sześciu latach służby — grupy IX, po piętnastu latach służby — grupy VIII, po dwudziestu czterech latach służby — grupy VII, wreszcie po trzydziestu latach służby mogą być awansowani według uznania władzy do grupy VI.

§ 17. Nauczyciele publicznych szkół powszechnych, nie posiadający przepisanych kwalifikacji, otrzymują uposażenie grupy XI.

§ 18. Nauczyciele:

1) państwowych szkół średnich ogólnokształcących, seminarjów nauczycielskich, seminarjów ochroniarskich, posiadający kwalifikacje przepisane ustawą z dnia 26 września 1922 r. — (Dz. U. R. P. z 1924 r. Nr. 92, poz. 864) wraz z późniejszymi zmianami, z wyjątkiem nauczycieli rysunków, pracy ręcznej, śpiewu, muzyki i gimnastyki, nie mających matury gimnazjalnej, lub seminaryjnej i ukończonych co najmniej dwuletnich specjalnych kursów zawodowych,

2) wyższych kursów nauczycielskich i innych zakładów kształcenia nauczycieli,

3) szkół specjalnych ogólnokształcących dla dzieci głuchoniemych, ociemniałych i psychicznie anormalnych, którzy obok przepisanych kwalifikacji nauczycielskich dla szkół specjalnych posiadają studia wyższe zakończone przepisaniem egzaminami,

4) publicznych szkół powszechnych, którzy obok przepisanych dla nauczycieli szkół powszechnych kwalifikacji zawodowych posiadają studia wyższe zakończone przepisaniem egzaminami,

5) profesorowie naukowych zakładów teologicznych w Tarnowie, Przemyślu i Stanisławowie, którzy nie posiadają habilitacji na jednym z uniwersytetów krajowych — otrzymują przy mianowaniu uposażenie grupy IX, po trzech latach służby — grupy VIII, po dziewięciu latach służby — grupy VII, po osiemnastu latach służby — grupy VI, wreszcie po dwudziestu siedmiu latach służby — mogą być awansowani według uznania władzy do grupy V.

§ 19. Nauczyciele:

1) państwowych szkół średnich ogólnokształcących, seminarjów nauczycielskich, seminarjów ochroniarskich, nauczający rysunków, pracy ręcznej, śpiewu, muzyki, gimnastyki, nie mający matury gimnazjalnej lub seminaryjnej i ukończonych

co najmniej dwuletnich specjalnych kursów zawodowych oraz nauczyciele, mający ukończony Państwowy Instytut Nauczycielski, jeżeli nie nabyli praw, przysługujących wykwalifikowanym nauczycielom szkół średnich ogólnokształcących,

2) publicznych szkół powszechnych i szkół ćwiczeń, którzy obok przepisanych dla nauczycieli publicznych szkół powszechnych kwalifikacji zawodowych mają ukończony Państwowy Instytut Nauczycielski, Państwowe Pedagogjum, Państwowy Instytut Robót Ręcznych, Instytut Wychowania Fizycznego oraz Konserwatorjum Muzyczne (Wydział Nauczycielski), lub równorzędny zakład naukowy, określony przez Ministra Wyznań Religijnych i Oświecenia Publicznego, otrzymują przy mianowaniu uposażenie grupy X, po trzech latach służby — grupy IX, po dziewięciu latach służby — grupy VIII, po osiemnastu latach służby — grupy VII, wreszcie po dwudziestu siedmiu latach — grupy VI.

§ 20. Nauczyciele publicznych szkół powszechnych, szkół ćwiczeń oraz szkół specjalnych ogólnokształcących, posiadający studia wyższe, ale nie mający jeszcze zdanego egzaminu praktycznego, oraz nauczyciele szkół średnich ogólnokształcących i zakładów kształcenia nauczycieli, którzy nie posiadają przepisanych kwalifikacji do nauczania, otrzymują uposażenie grupy X.

§ 21. Nauczyciele szkół średnich, którzy wskutek przebudowy ustroju szkolnego przechodzą do publicznych szkół powszechnych, otrzymują uposażenie i awansują do następnych grup na zasadach przewidzianych dla nauczycieli szkół średnich.

§ 22. Niekwalifikowani nauczyciele niższych szkół zawodowych otrzymują uposażenie grupy X.

§ 23. Kwalifikowani nauczyciele niższych szkół zawodowych otrzymują przy mianowaniu uposażenie grupy X, po sześciu latach służby — grupy IX, po piętnastu latach służby — grupy VIII, po dwudziestu czterech latach służby — grupy VII, wreszcie po trzydziestu latach służby mogą być awansowani według uznania władzy do grupy VI.

§ 24. Niekwalifikowani nauczyciele średnich szkół zawodowych otrzymują uposażenie grupy IX.

§ 25. Kwalifikowani nauczyciele średnich szkół zawodowych, nie posiadający studjów wyższych, otrzymują przy mianowaniu uposażenie grupy IX, po 6 latach służby — grupy VIII, po 15 latach służby — grupy VII, wreszcie po 24 latach służby — grupy VI.

§ 26. Kwalifikowani nauczyciele średnich szkół zawodowych, posiadający studia wyższe, otrzymują przy mianowaniu uposażenie grupy VIII, po 9 latach służby — gru-



po 18 latach służby — grupy VI, wreszcie po 27 latach służby mogą być awansowani według uznania władzy do grupy V.

§ 27. Nauczyciele preparand otrzymują uposażenie i awansują na zasadach, przewidzianych dla nauczycieli tych szkół, do których posiadają kwalifikacje. Jeżeli nie posiadają kwalifikacji, otrzymują uposażenie grupy XI.

§ 28. Dyrektorzy lub kierownicy szkół otrzymują uposażenie i awansują do następnych grup na zasadach przewidzianych dla nauczycieli tych szkół z tem, że przy obliczaniu lat służby należy liczyć ich służbę zarówno w charakterze nauczyciela, jak i dyrektora (kierownika).

§ 29. (1) Dyrektorzy (rektorzy, kierownicy), nauczyciele z pełnymi kwalifikacjami oraz nauczyciele bez pełnych kwalifikacji w zakładach naukowych niewymienionych w rozporządzeniu niniejszem otrzymują uposażenie następujących grup:

- 1) Dyrektor (rektor, kierownik) — grupy VII lub VI
- 2) Nauczyciel z pełnymi kwalifikacjami — „ IX „ VIII
- 3) Nauczyciel bez pełnych kwalifikacji — „ X

(2) W wyjątkowych przypadkach może Prezes Rady Ministrów na wniosek Ministra Wyznań Religijnych i Oświecenia Publicznego zezwolić na przyznanie przy mianowaniu wyższej grupy uposażenia, niż przewidziane w ust. (1).

(3) Osoby wymienione w ust. (1) awansują automatycznie:

- |                    |                   |    |
|--------------------|-------------------|----|
| wymienieni w p. 1) | najwyżej do grupy | V  |
| „ „ p. 2)          | „ „ „             | VI |
| „ „ p. 3)          | „ „ „             | IX |

oraz wedle uznania władzy mogą być awansowani:

uzyskujący w drodze awansu automatycznego grupę V — do grupy IV,

uzyskujący w drodze awansu automatycznego grupę VI — do grupy V,

uzyskujący w drodze awansu automatycznego grupę IX — do grupy VIII.

(4) Minister Wyznań Religijnych i Oświecenia Publicznego ustala okresy czasu wymagane w poszczególnych rodzajach szkół do przejścia do wyższej grupy uposażenia w granicach zasad ust. (3).

§ 30. Niekwalifikowani instruktorzy w szkołach zawodowych otrzymują uposażenie grupy IX.

§ 31. Kwalifikowani instruktorzy w szkołach zawodowych otrzymują przy mianowaniu uposażenie grupy IX, po 9

latami służby uposażenie grupy VIII, wreszcie po 24 latach służby uposażenie grupy VII.

§ 32. Inspektorzy szkolni, zastępcy inspektorów szkolnych (podinspektorzy szkolni), instruktorzy oświaty pozaszkolnej lub inni urzędnicy, pracujący w administracji szkolnej, przeniesieni z urzędu na stanowiska nauczycielskie, zachowują posiadają w służbie urzędniczej grupę uposażenia dopóty, dopóki nie przejdą automatycznie do wyższej grupy uposażenia po osiągnięciu wymaganej dla danej kategorii nauczycieli do przejścia do tej wyższej grupy uposażenia ilości lat służby (nauczycielskiej i w nadzorze szkolnym).

§ 33. Przesunięcie do wyższej grupy uposażenia może nastąpić tylko w dniu 1 stycznia roku następującego po ziszczeniu się warunków wymaganych do awansu automatycznego.

#### Rozdział 4.

*Przepisy dotyczące funkcjonariuszów Straży Więziennej.*

§ 34. Funkcjonariusze Straży Więziennej otrzymują uposażenie następujące:

Główny Inspektor	— grupy	IV
Inspektor	— „	V lub VI
Nadkomisarz	— „	VI
Komisarz	— „	VII
Podkomisarz	— „	VIII
Aspirant	— „	IX
Przodownik	— „	IX
Starszy strażnik więzienny	— „	X
Strażnik więzienny	— „	XI

#### DZIAŁ II.

*Dodatki lokalne, funkcyjne i służbowe.*

#### Rozdział 1.

*Dodatki lokalne.*

§ 35. Funkcjonariuszom państwowym, pełniącym służbę w m. st. Warszawie przyznaje się dodatek lokalny w następującej wysokości:

w grupie uposażeń	złoty	miesięcznie
I	450	
II	300	
III	225	
IV	150	
V	100	
VI	65	
VII	50	
VIII	40	
IX	30	
X	25	
XI	20	
XII	15	



§ 36. Funkcjonariuszom państwowym, pełniącym służbę na obszarze półwyspu Hel oraz w miastach: Gdyni, Katowicach, Królewskiej Hucie, Tarnowskich Górach, Mysłowicach, Cieszynie, Bielsku w województwie śląskiem i Białej w województwie krakowskiem przyznaje się dodatek lokalny w następującej wysokości:

w grupie uposażeń	złoty miesięcznie
IV	100
V	70
VI	45
VII	35
VIII	25
IX	20
X	15
XI	15
XII	10

§ 37. Funkcjonariuszom państwowym, pełniącym służbę na obszarze W. M. Gdańska przyznaje się dodatek lokalny w wysokości 200% uposażenia zasadniczego.

## Rozdział 2.

### Dodatki funkcyjne.

§ 38. (1) Dla funkcjonariuszów państwowych, zajmujących stanowiska kierownicze, wymienione w § 39, ustanawia się 11 stawek dodatku funkcyjnego.

(2) Wysokość dodatku funkcyjnego w poszczególnych stawkach ustala się następująco:

1 stawka	—	3.000 zł.	miesięcznie
2	„	— 2.000	„
3	„	— 1.500	„
4	„	— 1.000	„
5	„	— 600	„
6	„	— 500	„
7	„	— 400	„
8	„	— 300	„
9	„	— 200	„
10	„	— 100	„
11	„	— 50	„

§ 39. Dodatek funkcyjny przysługuje funkcjonariuszom państwowym, zajmującym niżej wymienione stanowiska kierownicze, według następujących stawek:

1 stawka — Prezes Rady Ministrów.

2 stawka — Minister, Prezes Najwyższej Izby Kontroli.

3 stawka — Podsekretarz Stanu, Wojewoda, Komisarz Rządu na m. st. Warszawę.

4 stawka — Prezes Prokuratury Generalnej R. P., Prezes Pocztyw Kasy Oszczędności, Dyrektor Państwowego Monopolu Spirytusowego, Dyrektor Polskiego Monopolu Solnego, Dyrektor Polskiego Monopolu Tytoniowego, Kurator Liceum Krzemienieckiego.

5 stawka — Dyrektor Departamentu, Gabinetu lub Biura we władzach naczelnych, Dyrektor Funduszu Kultury Narodowej, Dyrektor Protokołu Dyplomatycznego, Dyrektor Głównego Urzędu Statystycznego, Dyrektor Państwowego Urzędu Kontroli Ubezpieczeń, Dyrektor Loterii Państwowej, Wiceprezes Pocztyw Kasy Oszczędności, Dyrektor Izby Skarbowej, Dyrektor Ceł, Kurator Okręgu Szkolnego, Główny Inspektor w Ministerstwie Spraw Wewnętrznych, Główny Inspektor Weterynarii, Główny Inspektor Komunikacji, Główny Inspektor Straży Więziennej, Główny Inspektor Pracy, Naczelnik wydziału skarbowego i Naczelnik wydziału oświecenia publicznego w Śląskim Urzędzie Wojewódzkim.

6 stawka — Wicedyrektor Departamentu Politycznego i Gabinetu w Ministerstwie Spraw Zagranicznych, Wicewojewoda, Wicekomisarz Rządu na m. st. Warszawę, Naczelnik Inspektor Ceł w Gdańsku, Wiceprezes Prokuratury Generalnej R. P., Prezes Oddziału Prokuratury Generalnej R. P., Dyrektor Mennicy Państwowej, Kierownik Nadzoru Prokuratorskiego w Ministerstwie Sprawiedliwości.

7 stawka — Naczelnik Biura we władzach naczelnych, Prezes Wojewódzkiego Sądu Administracyjnego, Dyrektor Urzędu Długów Państwa, Dyrektor Archiwów Państwowych, Dyrektor Biblioteki Narodowej, Prezes Urzędu Patentowego R. P., Dyrektor Głównego Urzędu Miar, Dyrektor Urzędu Morskiego, Dyrektor Państwowego Zakładu Higieny, Naczelnik wydziału przemysłu i handlu w śląskim Urzędzie Wojewódzkim.

8 stawka — Naczelnik Wydziału we władzach naczelnych, Naczelnik Sekretariatu Prawniczego w Najwyższym Trybunale Administracyjnym, Kierownik Biura Orzecznictwa w Sądzie Najwyższym, Delegat Prokuratury Generalnej R. P., Komisarz do spraw likwidacji niemieckiej, Kierownik Centralnej Księgowości w Ministerstwie Skarbu, Prezes Kolegium Górniczego, Prezes Wyższego Urzędu Górniczego, Dyrektor Państwowego Instytutu Naukowego Gospodarstwa Wiejskiego, Dyrektor Państwowego Instytutu Geologicznego, Dyrektor Państwowego Instytutu Meteorologicznego, Dyrektor Biura Meljoracji Polesia, Kierownik Instytutu Hydrograficznego, Dyrektor Państwowego Zakładu Zdrojowego w Ciechocinku i Krynicy, Dyrektor Państwowej Szkoły Morskiej, Główny Inspektor



w Ministerstwie Poczt i Telegrafów, Wiceprezes Głównej Komisji Ziemskiej, Inspektor spraw politycznych, bezpieczeństwa, administracyjnych, samorządowy w zarządzie centralnym Ministerstwa Spraw Wewnętrznych, Redaktor Dzien. Ustaw R. P.

9 stawka — Inspektor we władzach naczelnych, Kierownik Referatu we władzach naczelnych, niepodlegający naczelnikowi wydziału, Naczelnik Wydziału władzy bezpośrednio podległej władzy naczelnej, Naczelnik Wydziału: w Głównym Urzędzie Statystycznym, Urzędzie Patentowym, w Głównym Urzędzie Miar, w Państwowym Instytucie Geologicznym, Wiceprezes Wojewódzkiego Sądu Administracyjnego, Naczelnik Urzędu Spraw Mniejszości, Główny Konserwator, Administrator Szkoły Akademickiej, Kierownik Sekretariatu Szkoły Akademickiej, Zarządca Dóbr Liceum Krzemienieckiego, Kierownik Oddziału w wydziale oświecenia publicznego i skarbowym w śląskim Urzędzie Wojewódzkim, Wiceprezes Kolegium Górniczego, Naczelnik Okręgowego Urzędu Górniczego, Naczelnik Morskiego Urzędu Rybackiego, Prezes Okręgowego Urzędu Ziemskiego w Katowicach, Dyrektor Okręgowego Urzędu Ubezpieczeń, Dyrektor Wyższego Urzędu Ubezpieczeń, Naczelnik lekarz więzień, Inspektor Więziennictwa, Naczelnik Więzienia I klasy, Dyrektor (Kierownik) szpitala dla umysłowo-chorych w Kobierzynie, Krakowie, Kulparkowie, Lwowie, Tworkach, Wilnie.

10 stawka — Starosta (powiatowy, grodzki, morski), Dyrektor Policji w Województwie śląskim, Kierownik oddziału i Inspektor we władzach bezpośrednio podległych władzy naczelnej, Kierownik władzy pośrednio podległej władzy naczelnej, Kierownik Archiwum, Biblioteki, Muzeum, Państwowych Zbiorów Sztuki, Kwestor, Kapitan Portu, Kierownik Państwowego Zakładu Chowu Koni, Kierownik Zakładu Wychowawczego lub Poprawczego, Naczelnik Więzienia II klasy, Dyrektor Państwowego Zakładu Zdrojowego w Busku i Druskienicach, Dyrektor Państwowego Zakładu Badania Żywności.

11 — stawka Naczelnik Więzienia III klasy.

### Rozdział 3.

#### Dodatki służbowe.

§ 40. Przyznaje się następujące dodatki służbowe pod warunkami, określonymi w następnym paragrafie:

1. W Kancelarii Cywilnej Prezydenta Rzeczypospolitej:	
Dyrektor	1.500
Wicedyrektor	800
Kierownik Referatu Ogólnego	500
Kierownik Oddziału Gospodarczego	300

Kierownik Referatu Społeczno-Prasowego	300
Kierownik innego referatu	250
Kierownik Biura	250
Kierownik Rachuby	250
Zarządca gmachu reprezentacyjnego	200
Sekretarz Dyrektora	150

#### 2. W dziale Ministerstwa Spraw Wewnętrznych:

Radca w wydziale bezpieczeństwa w zarządzie centralnym	65
Radca w wojewódzkim wydziale bezpieczeństwa i referendarz w wydziale bezpieczeństwa zarządu centralnego	50
Referendarz w wojewódzkim wydziale bezpieczeństwa	40
Referendarz w referacie bezpieczeństwa w starostwach	30

#### 3. W dziale Ministerstwa Skarbu:

a) Przewodniczący Rady Spółdzielczej	300
Naczelnik (kierownik) Urzędu Skarbowego, Opłat Stemplowych, Skarbowego, Akcyz i Monopolów Państwowych	100 do 300
Kierownik referatu Egzekucyjnego w Izbie Skarbowej, Zastępca Naczelnika Urzędu Skarbowego, Opłat Stemplowych, Skarbowego Akcyz i Monopolów Państwowych, Kierownik Ekspozytury Urzędu Skarbowego, Kierownik działu egzekucyjnego i Kastastralnego w Urzędzie Skarbowym, Kierownik działu rachunkowo-kasowego w Urzędzie Skarbowym (Opłat Stemplowych)	50
Stawki dodatków, określonych w niniejszym punkcie dla naczelników (kierowników) urzędów w wysokości od 100 do 300 zł. miesięcznie, ustala Minister Skarbu.	
b) Kierownik Urzędu Celnego w Gdyni	300
Kierownik Urzędu Celnego w Warszawie	250
Kierownik Urzędu Celnego: w Łodzi, Poznaniu, Zbąszyniu, Katowicach, Bielsku, Chorzowie, Krakowie i we Lwowie	150
Kierownik Urzędu Celnego: w Stołpcach, Turmoncie, Wilnie, Bydgoszczy, Chojnicach, Lesznie, Miasteczku, Tczewie, Toruniu, Chebziu Cieszynie, Lublińcu, Sośnicy, Sosnowcu, Suminie, Zabrze, Zebrzydowic	



cach, Śniatynie — Załączu i Zdołbunowie	100
Kierownik Urzędu Celnego: w Bytomiu, Grajewie, Przemyślu, Strzebielinie, Jamielniku, Łagiewnikach Śląskich, Łagiewnikach Śl. (Szyb Reden), Bobrku, Brynku, Bytomiu, (Dąbrowa), Chałupkach, Drawskim Młynie, Goleiszowie, Grudziądzu, Karbiu, Muszynie, Rawiczu, Sośni, Stanisławowie i Zdunach	80
Kierownicy Urzędów Celnych w miejscowościach wyżej niewymienionych	70
Zastępca Kierownika Urzędu Celnego w Warszawie i w Gdyni	150
Zastępca Kierownika Urzędu Celnego: w Bielsku, Chorzowie, Katowicach, Krakowie, Lwowie, Łodzi, Poznaniu i Zbąszyniu	100
Kierownik Ekspozytury Celnej w Warszawie (Poczta Główna)	100
Kierownik dozorów portowych oraz Kierownik wolnej strefy w Gdyni	100
Kierownik Pocztovej Ekspozytury Celnej w Poznaniu, Katowicach, Krakowie, Lwowie i Łodzi	80
Kierownik Ekspozytury Celnej w Warszawie (Dworzec Główny)	80
c) Urzędnicy Prokuraturji Generalnej R. P.:	
Kierownik wydziału w centrali, Zastępca Prezesa Oddziału	400
Naczelny Sekretarz, Zastępca Kierownika Wydziału w centrali, Kierownik Wydziału w Oddziale, Zastępca delegata	300
Radca	200
Referendarz	150
4. W dziale Ministerstwa Sprawiedliwości:	
wyżsi funkcjonariusze Straży Więziennej	40
niżsi funkcjonariusze Straży Więziennej	20
Pełniący służbę w więzieniu na św. Krzyżu:	
nadkomisarz	175
komisarz	140
podkomisarz	120
aspirant	100
przodownik	85
starszy strażnik	70
strażnik	60

5. W dziale Ministerstwa Wyznań Religijnych i Oświecenia Publicznego:	
a) Rektor Uniwersytetu lub Politechniki	500
Rektor: Szkoły Głównej Gospodarstwa Wiejskiego w Warszawie, Akademji Górniczej w Krakowie	400
Rektor: Akademji Medycyny Weterynaryjnej we Lwowie, Akademji Sztuk Pięknych w Warszawie i Krakowie, Akademji Stomatologicznej w Warszawie	300
Prorektor Uniwersytetu lub Politechniki	300
Prorektor: Szkoły Głównej Gospodarstwa Wiejskiego w Warszawie, Akademji Górniczej w Krakowie	250
Prorektor: Akademji Medycyny Weterynaryjnej we Lwowie, Akademji Sztuk Pięknych w Warszawie i Krakowie, Akademji Stomatologicznej w Warszawie	200
Dziekan Wydziału Uniwersytetu lub Politechniki	250
Dziekan Szkoły Głównej Gospodarstwa Wiejskiego w Warszawie, Akademji Górniczej w Krakowie	200
Kierownik opartego na własnym statucie oddziału lub studjum	200
Kierownik dużego zakładu akademickiego	60
Kierownik małego zakładu akademickiego	40
b) Ministerjalny Wizytator szkół w szkolnictwie ogólnokształcącym	200
Wizytator szkół w szkolnictwie ogólnokształcącym	150
Inspektor szkolny	150 do 300
Zastępca inspektora szkolnego (podinspektor szkolny)	100
Instruktor oświaty pozaszkolnej	100
Stawki dodatków dla inspektorów, szkolnych ustala Minister Wyznań Religijnych i Oświecenia Publicznego.	
c) Dyrektorzy i Kierownicy Szkół zawodowych oraz wizytatorzy tych szkół (ministerjalni i okręgowi)	od 50—500
Kierownicy Wydziałów w szkołach zawodowych	“ 50—300
Kierownicy warsztatów w szkołach zawodowych	“ 50—250
Stawki dodatków, wymienionych w p. c)	



- ustala Minister Wyznań Religijnych i Oświecenia Publicznego.
- d) Dyrektorzy szkół średnich ogólnokształcących, seminarjów nauczycielskich lub innych zakładów kształcenia nauczycieli od 100—150
- Kierownik publicznej szkoły powszechnej (szkoły ćwiczeń) trzeciego stopnia (III st.) 50
- Kierownik szkoły specjalnej 50
- Kierownik publicznej szkoły powszechnej (szkoły ćwiczeń) drugiego stopnia (II st.) 25
- Kierownik publicznej szkoły powszechnej pierwszego stopnia (I st.). (Nauczyciel kierujący w tej szkole) 5
- Kierowniczka przedszkola 5
- Nauczyciel szkoły powszechnej lub średniej, powołany do pracy instruktorskiej 100
- Kierownicy lub wychowawcy internatu od 50—100
- Stawki dodatków dla dyrektorów szkół średnich ogólnokształcących, seminarjów nauczycielskich, lub innych zakładów kształcenia nauczycieli oraz dla kierowników i wychowawców internatu ustala Minister Wyznań Religijnych i Oświecenia Publicznego.
- e) Nauczycielom szkół państwowych lub publicznych z tytułu nauczania lub zajęć w godzinach nadliczbowych, oraz wybitnym fachowcom w szkołach zawodowych i specjalnych przyznaje się dodatki służbowe, których stawki ustala Minister Wyznań Religijnych i Oświecenia Publicznego.
6. W dziale Ministerstwa Rolnictwa i Reform Rolnych:
- Kierownik wydziału (działu) w Państwowym Instytucie Naukowym Gospodarstwa Wiejskiego 100
7. W dziale Ministerstwa Komunikacji:
- Kierownik kamieniołomów, klinkierni 200
8. W dziale Ministerstwa Opieki Społecznej:
- a) Inspekcja Pracy:
- Inspektor okręgowy w Warszawie, Łodzi i Katowicach 250

- Inspektor okręgowy w innych miejscowościach 200
- Inspektor obwodowy w Łodzi obwód 12 i 14, w Sosnowcu obwód 25, we Lwowie obwód 42, w Katowicach obwód 48, w Królewskiej Hucie obwód 49, w Bielsku obwód 52, w Poznaniu obwód 53 i w Gdyni obwód 60 150
- Inspektor obwodowy przy Głównym Inspektorze Pracy i Inspektor obwodowy w Warszawie 125
- Inspektorowie obwodowi inni 100
- Podinspektor Pracy 50
- b) Kierownik działu Państwowego Zakładu Higjeny 200
9. Funkcjonariuszom Biura Sejmu i Biura Senatu, zajmującym stanowiska służbowe, które oznaczają Marszałek Sejmu i Marszałek Senatu, przyznaje się dodatek służbowy w wysokości określonej przez Marszałka Sejmu i Marszałka Senatu.

§ 41. Ustala się następujące warunki pobierania dodatków służbowych:

1) można otrzymać równocześnie tylko jeden dodatek służbowy, zaś w razie zbiegu tytułów do dwóch lub więcej dodatków służbowych, służy uprawnionemu prawo wyboru:

nauczyciele (dyrektorzy, kierownicy) mogą oprócz jednego dodatku służbowego otrzymać również dodatek z tytułu nauczania lub zajęć w godzinach nadliczbowych;

2) dodatek nie przysługuje osobom pozostającym w stanie nieczynnym, na urlopie bezpłatnym, zawieszonym w pełnieniu służby, jak również w przypadkach niepełnienia z jakiegokolwiek powodu co najmniej przez dwa miesiące obowiązków służbowych, do których jest przywiązany dodatek służbowy. Funkcjonariusze Straży Więziennej, niepełniący służby z powodu choroby lub urlopu dla poratowania zdrowia, zatrzymują prawo do dodatku służbowego przez 6 miesięcy, a jeżeli choroba powstała w związku ze służbą — przez dwanaście miesięcy, licząc od dnia pierwszego miesiąca następującego po zaprzestaniu pełnienia czynności z powodu choroby (urlopu).

§ 42. Dodatki służbowe wymierza właściwa władza naczelna, bądź upoważniona przez nią władza bezpośrednio podlegała.

### DZIAŁ III.

*Umundurowanie niższych funkcjonariuszów państwowych.*

§ 43. Następujący funkcjonariusze niżsi obowiązani są



do noszenia umundurowania w służbie i otrzymują ze Skarbu Państwa umundurowanie za opłatą 25% jego wartości:

- 1) starsi woźni, woźni i pomocniczy woźni,
- 2) powołani do nadzorowania rybołówstwa morskiego i śródlądowego,
- 3) dozorczy celni,
- 4) pełniący służbę w Państwowych Zakładach Chowu Koni,
- 5) funkcjonariusze Straży Marszałkowskiej w Biurach Sejmu i Senatu,
- 6) nadzorcy rzeczni i wałowi, nadzorcy żeglugi i portów, strażnicy rzeczni i wałowi, kapitanowie statków, kapitanowie pogłębiarek, sternicy, zastępcy sterników, starsi majtkowie, majtkowie, maszyniści, palacze,
- 7) szoferzy.

#### DZIAŁ IV.

*Zasady zaszeregowania funkcjonariuszów państwowych, pozostających w służbie w dniu 1 lutego 1934 r. oraz zasady automatycznego przechodzenia nauczycieli, pozostających w służbie w dniu 1 lutego 1934 roku do wyższych grup uposażenia.*

#### Rozdział 1.

*Przepisy dotyczące urzędników, niższych funkcjonariuszów państwowych oraz praktykantów.*

§ 44. (1) Urzędników i niższych funkcjonariuszów państwowych oraz praktykantów, pozostających w służbie państwowej w dniu 1 lutego 1934 r. właściwa władza (§ 62) zaszereguje do jednej z dwóch po sobie następujących grup uposażenia, z których jedna ma uposażenie zasadnicze wyższe, a druga niższe od dotychczasowych poborów netto urzędnika (funkcjonariusza niższego, praktykanta).

(2) W wyjątkowych przypadkach władza za zgodą Prezesa Rady Ministrów może zaszeregować urzędnika (praktykanta, funkcjonariusza niższego) do grupy uposażenia bezpośrednio wyższej od tej, która jest wyższą z dwóch przewidzianych w ust. (1).

(3) Przez dotychczasowe pobory netto, o których mowa w ust. (1), rozumie się sumę obejmującą uposażenie według stanu na dzień 1 stycznia 1934 r. wraz z dodatkami: regulacyjnym, mieszkaniowym, ewentualnie wyrównawczym, a dla utrzymujących rodzinę także z dodatkiem ekonomicznym na jednego członka rodziny, — zmniejszona o przypadające od takiej

sumy: podatek dochodowy, opłatę emerytalną i opłatę na Fundusz Pracy.

(4) Przez dotychczasowe pobory netto osób pobierających uposażenie według wymiaru dla stolicy, rozumie się sumę obliczoną według zasad ust. (3), zmniejszoną o 15%.

(5) Osoby, objęte § 4, pozostające w służbie państwowej w dniu 1 lutego 1934 r., zostaną zaszeregowane do grup uposażenia, wyszczególnionych w § 4.

(6) Przy zaszeregowaniu na podstawie paragrafu niniejszego nie stosują się ograniczenia, przewidziane § 5 i 6.

(7) W odniesieniu do funkcjonariuszów Biur Sejmu i Senatu uprawnienia przewidziane w ust. (2) przysługują odpowiednio Marszałkowi Sejmu i Marszałkowi Senatu.

#### Rozdział 2.

*Przepisy dotyczące profesorów i pomocniczych sił naukowych w państwowych szkołach akademickich.*

§ 45. (1) Pozostający w służbie w dniu 1 lutego 1934 r. profesorowie zwyczajni zostają zaszeregowani do grupy uposażenia IV, a profesorowie nadzwyczajni — do grupy V.

(2) Pozostający w służbie w dniu 1 lutego 1934 r. profesorowie naukowych zakładów teologicznych w Tarnowie, Przemysłu i Stanisławowie, którzy posiadają habilitację na jednym z krajowych uniwersytetów, zostają zaszeregowani do grupy V.

§ 46. Pozostający w służbie w dniu 1 lutego 1934 r. kustosze, prosekretarze, konstruktorzy, obserwatorowie i adjunkci zostają zaszeregowani do grupy uposażenia VII, a asystenci starsi — do grupy VIII. Adjunkci, posiadający tytuły docentów, otrzymują z dniem 1 stycznia 1935 r. uposażenie grupy VI, a asystenci starsi, posiadający tytuły docentów, — z dniem 1 stycznia 1935 r. uposażenie grupy VII.

#### Rozdział 3.

*Przepisy dotyczące nauczycieli.*

##### A. Zasady zaszeregowania.

§ 47. Do nauczycieli szkół państwowych i publicznych, pozostających w służbie w dniu 1 lutego 1934 r. stosują się odpowiednio przepisy § 44 z tą zmianą, że przez dotychczasowe pobory netto nauczycieli publicznych szkół powszechnych rozumie się sumy obliczone według zasad § 44 ust. (3) lub (4), jednak bez dodatku mieszkaniowego.



*B. Zasady automatycznego przechodzenia nauczycieli do wyższych grup uposażenia.*

§ 48. Wychowawczynie przedszkoli, które na skutek przeprowadzonego zaszeregowania z dotychczasowej IX grupy uposażenia przeszły do grupy X, przechodzą z dniem 1 stycznia 1937 r. do grupy IX, a z dniem 1 stycznia 1939 r. — do grupy VIII.

§ 49. (1) Nauczyciele wymienieni w § 15, którzy na skutek przeprowadzonego zaszeregowania z dotychczasowej grupy IX uposażenia przeszli do grupy X, po 10 latach służby przechodzą do grupy IX, po 18 latach służby — do grupy VIII, wreszcie po 25 latach służby — do grupy VII.

(2) Nauczyciele ci, którzy z dotychczasowej VIII grupy uposażenia przeszli do grupy VIII, przechodzą do grupy VII: dają do grupy VIII, a po 26 latach służby do grupy VII.

(3) Nauczyciele ci, którzy z dotychczasowej VII grupy uposażenia przeszli do grupy VIII, przechodzą do grupy VII.

ci, którzy mają ponad 28 lat służby — z dniem 1 stycznia 1935 r.

ci, którzy mają ponad 27 lat służby — z dniem 1 stycznia 1936 r.

pozostali z dniem 1 stycznia 1937 r.

§ 50. (1) Nauczyciele wymienieni w § 16, którzy na skutek zaszeregowania z dotychczasowej grupy IX uposażenia przeszli do grupy X, po 9 latach służby przechodzą do grupy IX, po 16 latach służby — do grupy VIII, wreszcie po 24 latach służby — do grupy VII.

(2) Nauczyciele ci, którzy z dotychczasowej VIII grupy uposażenia przeszli do grupy IX, przechodzą po 17 latach służby do VIII grupy, a po 25 latach służby — do grupy VII.

(3) Nauczyciele ci, którzy z dotychczasowej VII grupy uposażenia przeszli do grupy VIII, przechodzą do grupy VII:

ci, którzy mają ponad 27 lat służby — z dniem 1 stycznia 1935 r.,

pozostali — z dniem 1 stycznia 1936 r.

§ 51. (1) Nauczyciele wymienieni w § 18, którzy na skutek zaszeregowania z dotychczasowej VIII grupy uposażenia przeszli do grupy IX, po 4 latach służby przechodzą do grupy VIII, a po 10 latach służby — do grupy VII, wreszcie po 18 latach służby — do grupy VI.

(2) Nauczyciele ci, którzy z dotychczasowej VII grupy uposażenia przeszli do grupy VIII, po 11 latach służby przechodzą do grupy VII, a po 18 latach służby do grupy VI.

(3) Nauczyciele ci, którzy z dotychczasowej VI grupy

uposażenia przeszli do grupy VII, po 19 latach służby przechodzą do VI grupy uposażenia.

§ 52. (1) Nauczyciele wymienieni w § 19, którzy na skutek zaszeregowania z dotychczasowej IX grupy uposażenia przeszli do grupy X, po 4 latach służby przechodzą do grupy IX, po 10 latach służby — do grupy VIII, po 18 latach służby — do grupy VII, wreszcie do 27 latach służby — do grupy VI.

(2) Nauczyciele ci, którzy z dotychczasowej VIII grupy uposażenia przeszli do grupy IX, po 11 latach służby przechodzą do grupy VIII, po 19 latach służby — do grupy VII, wreszcie po 27 latach służby — do grupy VI.

(3) Nauczyciele ci, którzy z dotychczasowej VII grupy przeszli do grupy VIII, po 20 latach służby przechodzą do grupy VII, a po 27 latach służby — do grupy VI.

(4) Nauczyciele ci, którzy z dotychczasowej grupy VI przeszli do grupy VII, przechodzą do grupy VI:

ci, którzy mają ponad 28 lat służby — z dniem 1 stycznia 1935 r.

ci, którzy mają ponad 27 lat służby — z dniem 1 stycznia 1936 r.

pozostali — z dniem 1 stycznia 1937 r.

§ 53. Nauczyciele wymienieni w § 23, którzy na skutek zaszeregowania z dotychczasowych grup uposażenia: IX, VIII, VII, VI, przeszli do grup uposażenia X, IX, VIII, VII, przechodzą do następnych grup na zasadach, przewidzianych dla nauczycieli wymienionych w § 50.

§ 54. (1) Nauczyciele, wymienieni w § 25, którzy na skutek zaszeregowania z dotychczasowej IX grupy uposażenia przeszli do grupy X, z dniem 1 stycznia 1935 r. przechodzą do grupy IX, po 7 latach służby — do grupy VIII, po 18 latach służby — do grupy VII, wreszcie po 24 latach służby — do grupy VI.

(2) Nauczyciele ci, którzy z dotychczasowej VIII grupy uposażenia przeszli do grupy IX, po 6 latach służby przechodzą do grupy VIII, po 15 latach służby — do grupy VII, wreszcie po 24 latach służby — do grupy VI.

(3) Nauczyciele ci, którzy z dotychczasowej grupy VII przeszli do grupy VIII, po 15 latach służby przechodzą do grupy VII, a po 24 latach służby — do grupy VI.

(4) Nauczyciele ci, którzy z dotychczasowej grupy VI przeszli do grupy VII, po 27 latach służby przechodzą do grupy VI.

§ 55. (1) Nauczyciele wymienieni w § 26, którzy na skutek zaszeregowania z dotychczasowej VIII grupy uposażenia przeszli do grupy IX, z dniem 1 stycznia 1935 r. przechodzą do



grupy VIII, po 10 latach służby — do grupy VII, po 18 latach służby — do grupy VI.

(2) Nauczyciele ci, którzy z dotychczasowej grupy VII przeszli do grupy VIII, po 10 latach służby przechodzą do grupy VII, po 18 latach służby — do grupy VI.

(3) Nauczyciele ci, którzy z dotychczasowej grupy VI przeszli do grupy VII, przechodzą po 19 latach służby do grupy VI.

§ 56. (1) Nauczyciele niekwalifikowani średnich szkół zawodowych oraz niekwalifikowani instruktorzy w szkołach zawodowych, którzy na skutek zaszeregowania z dotychczasowej IX grupy uposażenia przeszli do grupy X, przechodzą do grupy IX z dniem 1 stycznia 1935 r.

(2) Kwalifikowani instruktorzy w szkołach zawodowych, którzy na skutek zaszeregowania z dotychczasowej IX grupy uposażenia przeszli do grupy X, z dniem 1 stycznia 1935 r. przechodzą do grupy IX, po 9 latach służby — do grupy VIII, wreszcie po 24 latach służby — do grupy VII.

(3) Nauczyciele preparand, którzy na skutek zaszeregowania przeszli do niższych grup uposażenia od dotychczasowych, przechodzą do następnych grup uposażenia na zasadach, przewidzianych dla nauczycieli tych szkół, do których posiadają kwalifikacje.

(4) Nauczyciele szkół średnich, którzy wskutek przebudowy ustroju szkolnego przeszli do szkół publicznych powszechnych, a którzy na skutek zaszeregowania przeszli do niższych grup uposażenia od dotychczasowych, przechodzą do następnych grup uposażenia na zasadach, przewidzianych dla nauczycieli szkół średnich.

§ 57. Dyrektorzy (rektorzy, kierownicy) i nauczyciele wymienieni w § 29, którzy na skutek zaszeregowania przeszli do grup uposażenia niższych od dotychczasowych, przechodzą do następnych grup uposażenia wedle zasad, przewidzianych w § 29 ust. (3). Okresy czasu wymagane do przejścia do wyższej grupy uposażenia utala dla poszczególnych rodzajów szkół Minister Wyznań Religijnych i Oświecenia Publicznego.

§ 58. Nauczyciele, którzy na skutek zaszeregowania przeszli do grup, odpowiadających cyfrowo dotychczasowym, pozostają w nich tak długo, dopóki nie osiągną liczby lat służby, wymaganej przez przepisy działu I rozdziału 3 rozporządzenia niniejszego — do automatycznego przejścia do następnej grupy.

§ 59. Przesunięcie do wyższej grupy uposażenia na podstawie §§ 49 — 58 może nastąpić tylko w dniu 1 stycznia każdego roku po ziszczeniu się wymaganych warunków, nie wcześniej jednak, niż z dniem 1 stycznia 1935 r.

### C. Przepis ogólny.

§ 60. Dyrektorzy lub kierownicy szkół otrzymują uposażenie i awansują do następnych grup na zasadach przewidzianych dla nauczycieli tych szkół z tem, że przy obliczaniu lat służby należy liczyć ich służbę zarówno w charakterze nauczyciela, jak i dyrektora (kierownika). Przepis ten nie stosuje się do osób, o których mowa w § 57.

### Rozdział 4.

#### Przepisy dotyczące funkcjonariuszów Straży Więziennej.

§ 61. Funkcjonariusze Straży Więziennej pozostający w służbie w dniu 1 lutego 1934 r. zostają zaszeregowani do grup uposażenia wedle zasad § 34. Inspektora Straży Więziennej zaszereguje do grupy VI lub V Minister Sprawiedliwości.

### Rozdział 5.

#### Właściwość władz.

§ 62. Zaszeregowania, o którym mowa w § 44 i 47, dokonana właściwa władza naczelna, lub upoważniona przez nią władza bezpośrednio podległa.

### Rozdział 6.

#### Zasilek wyrównawczy.

§ 63. (1) Funkcjonariusze państwowi, którzy tracą przy porównaniu dotychczasowej płacy netto z nowym uposażeniem (uposażenie zasadnicze wraz z ewentualnym dodatkiem lokalnym, funkcyjnym, służbowym), przyznanem z dniem 1 lutego 1934 r., więcej niż 7% tej dotychczasowej płacy netto, pobierają zasilek wyrównawczy.

(2) Zasilek ten winien pokrywać różnicę między pełną stratą, a stratą 7%.

(3) Zasilek wyrównawczy nie przysługuje w przypadkach, w których miałby wynosić mniej, niż 5 zł., jeśli chodzi o pobierających uposażenie grupy VIII i niższej, a mniej niż 10 zł., jeśli chodzi o pobierających uposażenie grupy VII i wyższej.

(4) Przez dotychczasową płacę netto, o której mowa w ust. (1), rozumie się uposażenie, jakie przysługiwało w dniu 1 stycznia 1934 r. wraz z dodatkiem regulacyjnym, ekonomicznym, mieszkaniowym, kresowym, wyrównawczym, funkcyjnym,



służbowym i innym stałym dodatkiem miesięcznym, po potrąceniu podatku dochodowego, opłaty emerytalnej i opłaty na Fundusz Pracy.

(5) Przyznane zasiłki winny być zaokrąglone do sum podzielnych przez pięć, przyjmując kwotę od 2 zł. 50 gr. wzwyż za 5 zł.

§ 64. Zasiłek wyrównawczy nie przysługuje, lub podlega stosownemu zmniejszeniu, jeżeli funkcjonariusz państwowy awansuje do wyższej grupy uposażenia, lub otrzyma dodatek funkcyjny, albo służbowy, którego poprzednio nie otrzymywał lub otrzymywał w niższym wymiarze.

## DZIAŁ V.

### Postanowienia końcowe.

§ 65. Wykonanie rozporządzenia niniejszego porucza się Prezesowi Rady Ministrów, Ministrowi Skarbu oraz właściwym ministrom.

§ 66. Rozporządzenie niniejsze wchodzi w życie z dniem 1 lutego 1934 roku.

Prezes Rady Ministrów:

(—) J. Jędrzejewicz

Minister Skarbu:

(—) Wł. Zawadzki

11

## R O Z P O R Z A D Z E N I E

### Ministra Wyznań Religijnych i Oświecenia Publicznego

z dnia 24 stycznia 1934 r. (Nr. BP=2752/34).

o wymiarze godzin nauczania oraz innych zajęć obowiązkowych nauczycieli i kierowników szkół.

Na podstawie art. 29 ustawy z dnia 1 lipca 1926 r. o stosunkach służbowych nauczycieli w brzmieniu nadanem rozporządzeniem Prezydenta Rzeczypospolitej z dnia 28 października 1933 r. (Dz. U. R. P. Nr. 85, poz. 660) zarządzam co następuje:

## PRZEPISY SZCZEGÓLNE.

### I. Przedszkola.

#### § 1.

Wychowawczynie przedszkola obowiązane są do prowadzenia zajęć wychowawczych w ilości 30 godzin tygodniowo.

Kierowniczka przedszkola obowiązana jest do prowadzenia zajęć wychowawczych w ilości 28 godzin tygodniowo.

### II. Publiczne szkoły powszechne.

#### § 2.

Nauczyciel szkoły powszechnej obowiązany jest do udzielania nauki w wymiarze 30 godzin lekcyjnych tygodniowo.

#### § 3.

Nauczyciel szkoły powszechnej specjalnej, względnie oddziału specjalnego (pomocniczego), obowiązany jest do udzielania nauki w wymiarze 28 godzin lekcyjnych tygodniowo.

#### § 4.

Kierownik szkoły powszechnej obowiązany jest zgodnie z postanowieniami statutu publicznych szkół powszechnych do udzielania nauki w wymiarze:

28	godzin lekcyjnych tygodniowo w szkole o	2	nauczycielach
26	„ „ „ „	o 3	„
24	„ „ „ „	o 4	„
22	„ „ „ „	o 5	„
20	„ „ „ „	o 6	„

Przy liczbie nauczycieli, nie mniejszej od 7, kierownik otrzymuje za każdy oddział powyżej 7-miu — 2 godziny tygodniowo dalszej niżki, a więc przy 8 oddziałach uczy 18 godzin tygodniowo, przy 9 oddziałach — 16 godzin tygodniowo i t. d.

#### § 5.

Kierownik szkoły powszechnej specjalnej obowiązany jest zależnie od liczby nauczycieli do udzielania nauki w ilości godzin, przewidzianej w § 4, zmniejszonej o 2.

#### § 6.

Nauczyciel szkoły powszechnej, powołany do pracy instruktorskiej, otrzymuje na czas pełnienia tej pracy niżkę obo-



wiązuje go liczby godzin lekcyjnych do 6 tygodniowo; w wyjątkowych wypadkach Minister może go zwolnić całkowicie od godzin lekcyjnych.

### III. Szkoły średnie ogólnokształcące i zakłady kształcenia nauczycieli.

#### § 7.

Nauczyciel gimnazjum, seminarjum nauczycielskiego lub seminarjum dla wychowawczyń przedszkoli obowiązany jest do udzielania nauki w następującym wymiarze:

- a) 27 godzin lekcyjnych tygodniowo w I kategorii przedmiotów, obejmującej: rysunek, zajęcia praktyczne, muzykę, śpiew i ćwiczenia cielesne.
- b) 23 godzin lekcyjnych tygodniowo w II kategorii przedmiotów, obejmującej: religję, matematykę, historię, geografję, oraz higienę i propedeutykę filozofji.
- c) 21 godzin lekcyjnych tygodniowo w III kategorii przedmiotów, obejmującej: języki, fizykę, chemję, przyrodę i przedmioty pedagogiczne.

#### § 8.

Nauczyciel Państwowego Wyższego Kursu Nauczycielskiego, Państwowego Instytutu Pedagogiki Specjalnej, Państwowego Instytutu Robót Ręcznych, lub Pedagogjum, istniejącego na podstawie zarządzenia Ministra Wyznań Religijnych i Oświecenia Publicznego z dnia 19.VI.1928 r. w sprawie statutu Państwowych Pedagogjów (Dz. Urz. Min. W. R. i O. P. Nr. 8, poz. 135), obowiązany jest do udzielania nauki w wymiarze 18 godzin lekcyjnych tygodniowo.

#### § 9.

Nauczyciel Państwowego Instytutu Nauczycielskiego obowiązany jest do udzielania nauki w wymiarze 15 godzin lekcyjnych tygodniowo.

#### § 10.

Dyrektor (przełożona), względnie pełniący obowiązki dyrektora (przełożonej):

- a) Państwowego Instytutu Nauczycielskiego — obowiązany jest do udzielania nauki w wymiarze 4 godzin lekcyjnych tygodniowo,
- b) Państwowego Wyższego Kursu Nauczycielskiego, Państwowego Instytutu Pedagogiki Specjalnej, Pań-

stwowego Instytutu Robót Ręcznych, gimnazjum, które posiada co najmniej 8 oddziałów, lub Pedagogjum, istniejącego na podstawie zarządzenia Ministra Wyznań Religijnych i Oświecenia Publicznego z dnia 19.VI.1928 r. w sprawie statutu państwowych Pedagogjów (Dz. Urz. Min. W. R. i O. P. Nr. 8, poz. 135) — obowiązany jest do udzielania nauki w wymiarze 6 godzin lekcyjnych tygodniowo,

- c) seminarjum nauczycielskiego, seminarjum dla wychowawczyń przedszkoli lub gimnazjum, które posiada mniej niż 8 oddziałów — obowiązany jest do udzielania nauki w wymiarze 8 godzin lekcyjnych tygodniowo.

#### § 11.

Nauczyciel szkoły ćwiczeń obowiązany jest do udzielania nauki w wymiarze 27 godzin lekcyjnych tygodniowo.

#### § 12.

Kierownik szkoły ćwiczeń obowiązany jest do udzielania nauki w wymiarze określonym w § 4 zmniejszonym o 6.

#### § 13.

Nauczyciel szkoły średniej ogólnokształcącej lub zakładu kształcenia nauczycieli, powołany do pracy instruktorskiej, otrzymuje na czas pełnienia tej pracy zniżkę obowiązującej go liczby godzin lekcyjnych do 6 tygodniowo; w wyjątkowych wypadkach Minister może go zwolnić całkowicie od godzin lekcyjnych.

### IV. Szkoły zawodowe.

#### § 14.

Nauczyciel szkoły zawodowej obowiązany jest do udzielania nauki w następującym wymiarze:

- a) 27 godzin lekcyjnych tygodniowo w I kategorii przedmiotów, obejmującej: kaligrafję, pisanie na maszynie, rysunek odręczny elementarny, rzeźbę elementarną, pracę ręczną, udzielaną przez nauczycieli, muzykę, śpiew i ćwiczenia cielesne,
- b) 23 godzin lekcyjnych tygodniowo w II kategorii przedmiotów, obejmującej: religję, historję, geografję ogólną i higienę ogólną,



- c) 21 godzin lekcyjnych tygodniowo w III kategorii przedmiotów, obejmującej: naukę ogólną języków, prawo-  
znawstwo ogólne, pedagogję, matematykę, z wyjąt-  
kiem matematyki wyższej, geometrję wykreślną, fizy-  
kę, chemję ogólną, przyrodę ogólną, ćwiczenia w pra-  
cowniach: fizycznej, chemicznej ogólnej i przyrodni-  
czej ogólnej, stenografję, rysunek zawodowy w szko-  
łach rzemieślniczo-przemysłowych, rysunek technicz-  
ny elementarny w szkołach technicznych, rysunek za-  
wodowy artystyczny i rzeźbę zawodową,
- d) 18 godzin lekcyjnych tygodniowo w IV kategorii przedmiotów, obejmującej: naukę języków w zastoso-  
waniu do zawodów, matematykę wyższą oraz przed-  
mioty zawodowe i ćwiczenia, które Minister Wy-  
znań Religijnych i Oświecenia Publicznego do tej  
kategorji przedmiotów zaliczy.

## § 15.

Kierownik warsztatów szkolnych obowiązany jest do peł-  
nienia wszystkich czynności, związanych z kierownictwem i  
zajęciami praktycznymi przez cały czas pracy młodzieży w warsz-  
tatach szkolnych oraz do udzielania nauki w wymiarze:

- a) 12 godzin lekcyjnych tygodniowo, gdy warsztat szkol-  
ny czynny jest ponad 22 do 30 godzin tygodniowo,  
b) 9 godzin lekcyjnych tygodniowo, gdy warsztat szkol-  
ny czynny jest ponad 30 do 38 godzin tygodniowo,  
c) 6 godzin lekcyjnych tygodniowo, gdy warsztat szkol-  
ny czynny jest ponad 38 godzin tygodniowo.

## § 16.

Kierownik wydziału, względnie działu, obowiązany jest  
do pełnienia wszystkich czynności, związanych z kierownictwem  
oraz do udzielania nauki w ilości 12 — 18 godzin lekcyjnych  
tygodniowo, zależnie od wielkości wydziału (działu) i decyzji  
Ministra Wyznań Religijnych i Oświecenia Publicznego.

## § 17.

Instruktor szkoły zawodowej obowiązany jest do pełnie-  
nia czynności instruktorskich w wymiarze od 27 do 36 godzin  
tygodniowo, zależnie od typu i stopnia szkoły oraz decyzji Mi-  
nistra Wyznań Religijnych i Oświecenia Publicznego.

## § 18.

Instruktor szkoły zawodowej, który nie może być zajęty  
czynnościami instruktorskimi w pełnym wymiarze godzin, o-

kreślonym w § 17, obowiązany jest do pracy, związanej z pro-  
wadzeniem warsztatów w liczbie godzin, brakującej mu do peł-  
nego wymiaru.

## § 19.

Dyrektor szkoły zawodowej obowiązany jest do pełnienia  
czynności dyrektora szkoły, a nadto do udzielania nauki w ilo-  
ści 6 godzin lekcyjnych tygodniowo.

## V. Inne szkoły i zakłady naukowe.

## § 20.

Nauczyciel konserwatorjum muzycznego obowiązany jest  
do udzielania nauki w następującym wymiarze:

- a) 27 godzin lekcyjnych tygodniowo w I kategorii prze-  
dmiotów, obejmującej: naukę gry fortepianowej dodat-  
kowej i na instrumentach perkusyjnych, akompanja-  
ment, (inspektor orkiestry, asystent harmonji),
- b) 23 godzin lekcyjnych tygodniowo w II kategorii prze-  
dmiotów, obejmującej: niższy kurs gry na fortepianie,  
skrzypcach, wiolonczeli, organach, zasady muzyki, sol-  
feż, gimnastykę rytmiczną, harmonję ogółową, rytuał  
kościelny, język włoski, język łaciński,
- c) 21 godzin lekcyjnych tygodniowo w III kategorii prze-  
dmiotów, obejmującej: średnie kursy gry na fortepia-  
nie, skrzypcach, wiolonczeli, organach, kontrapunkt  
ogółowy, collegia muzyki kościelnej, muzykę kameral-  
ną, czytanie partytur, naukę o formach muzycznych,  
naukę gry na instrumentach dętych, kontrabasie i  
harfie, harmonję specjalną, instrumentację wojskową,  
historję muzyki, akustykę,
- d) 18 godzin lekcyjnych tygodniowo w IV kategorii  
przedmiotów, obejmującej: kursy wyższe gry na for-  
tepianie, organach, instrumentach smyczkowych,  
śpiew, instrumentację symfoniczną, kontrapunkt spe-  
cjalny, kompozycję, grę orkiestrową, chóry i dyrygo-  
wanie, historję sztuki, estetykę, logikę, pedagogikę  
ogólną, pedagogikę specjalną,
- e) 10 godzin lekcyjnych tygodniowo w V kategorii prze-  
dmiotów, stanowiących cykl nauk muzykologicznych.

## § 21.

Rektor, względnie dyrektor konserwatorjum muzycznego,  
obowiązany jest do udzielania nauki w wymiarze 6 godzin lek-  
cyjnych tygodniowo.



## § 22.

Nauczyciel Państwowego Instytutu Sztuki Teatralnej obowiązany jest do udzielania nauki w wymiarze 18 godzin lekcyjnych tygodniowo.

## § 23.

Dyrektor Państwowego Instytutu Sztuki Teatralnej obowiązany jest do udzielania nauki w wymiarze 6 godzin tygodniowo.

## § 24.

Nauczyciele, instruktorzy i dyrektorzy instytutów sztuk plastycznych obowiązani są do udzielania nauki i innych zajęć w wymiarze określonym w §§ 14 punkt d) 15, 16, 17, 18 i 19.

## § 25.

Nauczyciele i rektorzy, względnie dyrektorzy szkół artystycznych i innych niewymienionych poprzednio, obowiązani są do udzielania nauki i innych zajęć w wymiarze określonym w §§ 14 i 19.

## PRZEPISY WSPÓLNE.

## § 26.

Oprócz udzielania nauki, względnie pełnienia czynności instruktorskich, do ogółu zajęć obowiązkowych nauczycieli i kierowników szkół należy spełnianie wszystkich czynności, przewidzianych osobnymi przepisami.

## § 27.

Gdy szczególne warunki organizacyjne szkoły w związku z planem godzin będą tego wymagały, nauczyciele, instruktorzy warsztatowi w szkołach zawodowych i dyrektorzy (kierownicy, przełożone) obowiązani są do udzielania nauki, względnie pełnienia czynności instruktorskich w wymiarze wyższym, niż określony przepisami szczególnymi — czyli w godzinach nadliczbowych.

Ilość godzin nadliczbowych, do których nauczyciele (instruktorzy) są zobowiązani, nie może przekraczać:

- a) dla nauczycieli wszystkich typów szkół i instruktorów warsztatowych szkół zawodowych — 4 tygodniowo,

- b) dla kierowników wydziałów — 3 tygodniowo,
- c) dla dyrektorów i kierowników wszystkich typów szkół, z wyjątkiem kierowników publicznych szkół powszechnych (specjalnych) i szkół ćwiczeń — 2 tygodniowo.

Kierownicy publicznych szkół powszechnych (specjalnych) i szkół ćwiczeń nie mogą być zatrudnieni w godzinach nadliczbowych.

## § 28.

Za pracę w godzinach nadliczbowych przysługuje nauczycielowi (instruktorowi) dodatek służbowy w wysokości, określonej osobnymi przepisami.

## § 29.

Nauczyciel (kierownik wydziału, działu, warsztatu), inspektor i dyrektor (kierownik, przełożona), który otrzymał na podstawie właściwych przepisów zniżkę obowiązującego go wymiaru godzin lekcyjnych, względnie wymiaru godzin czynności instruktorskich, nie może być w tym czasie zatrudniony w godzinach nadliczbowych.

## § 30.

Nauczyciel, który zgodnie z przepisany planem godzin, nie udzielał w pewnych okresach roku szkolnego nauki w obowiązującym go wymiarze godzin lekcyjnych tygodniowo, wziętą tę brakującą ilość godzin lekcyjnych, o ile organizacja planu nauki tego wymaga, uzupełnić w innych okresach roku szkolnego, przyczem nie można go zobowiązać do większej ilości godzin, niż 32.

Gdy wskutek tego w pewnych okresach udzielał nauki w wymiarze wyższym od normalnie obowiązującego, prawo do dodatku służbowego przysługiwać mu będzie dopiero po uzupełnieniu wszystkich godzin, brakujących do normalnego wymiaru w poszczególnych okresach roku szkolnego.

## § 31.

Nauczyciel, przydzielony do szkoły innego typu, obowiązany jest do wymiaru godzin lekcyjnych i zajęć, przewidzianych dla nauczycieli tej szkoły, do której został przydzielony.

Nie dotyczy to nauczyciela, pozostającego na etacie jednej szkoły, któremu władza poleciła równocześnie spełnianie obowiązków w innej szkole.



## § 32.

Jeżeli nauczyciel udziela przedmiotów, należących do różnych kategorii, to za kategorię zasadniczą, według której oznacza się obowiązujący go wymiar godzin lekcyjnych, przyjmuje się kategorię, obejmującą przedmioty, jakie nauczyciel głównie studjował, lub z których uzyskał kwalifikacje nauczycielskie, względnie te, których naucza w największej liczbie godzin.

Przy równej ilości godzin nauczania przedmiotów różnych kategorii, za kategorię zasadniczą, według której oznacza się obowiązujący nauczyciela wymiar godzin, przyjmuje się kategorię przedmiotów, do nauczania których posiada kwalifikacje.

Jeżeli nauczyciel, o którym mowa w ustępie poprzednim, udziela lekcji przedmiotów kategorii zasadniczej w ilości godzin, nie dosięgającej obowiązującego go w tej kategorii wymiaru, wówczas winien brakującą ilość godzin uzupełnić równą ilością godzin, udzielanych przez niego przedmiotów innych kategorii.

Nauczyciel ćwiczeń cielesnych może brakującą mu do obowiązującego wymiaru liczbę godzin uzupełnić godzinami gier i zabaw, prowadzonych przez niego w szkole w godzinach popołudniowych, a jeśli nauczyciel ćwiczeń cielesnych jest lekarzem, może brakującą liczbę godzin uzupełnić godzinami zajęć higieniczno-lekarskich.

Nauczyciel, będący kierownikiem pedagogicznym hufca szkolnego, może brakującą mu do obowiązującego wymiaru liczbę godzin uzupełnić najwyżej 4 godzinami zajęć w hufcu szkolnym.

## POSTANOWIENIA KOŃCOWE.

## § 33.

Rozporządzenie niniejsze wchodzi w życie z dniem 1 lutego 1934 r.

Do końca jednak roku szkolnego 1933/34 można utrzymać zatwierdzone już przez władze szkolne na ten rok przydziały godzin dla nauczycieli, instruktorów, kierowników wydziałów, kierowników warsztatów szkolnych i dyrektorów, a w wypadkach, gdy nauczyciel nie miałby w związku z tem obowiązującego według niniejszego rozporządzenia wymiaru godzin, można mu udzielić odpowiedniej zniżki.

Minister Wyznań Religijnych

i Oświecenia Publicznego:

(—) J. Jędrzejewicz.

## 12.

**R O Z P O R Z A D Z E N I E**  
**Ministra Wyznań Religijnych i Oświecenia Publicznego**

z dnia 24 stycznia 1934 r. (Nr. BP=2754/34)

*w sprawie dodatków służbowych, należnych nauczycielom szkół państwowych i publicznych, pozostającym na etacie Państwa, z tytułu nauczania i zajęć nadliczbowych oraz z tytułu pracy w szkołach zawodowych i specjalnych w charakterze wybitnego fachowca.*

Na podstawie § 40 pkt. e) oraz § 65 rozporządzenia Rady Ministrów z dnia 19 grudnia 1933 r. o zasadach zaszerogowania funkcjonariuszów państwowych do grup uposażenia i automatycznego przechodzenia nauczycieli do wyższych grup uposażenia, o dodatkach lokalnych, funkcyjnych i służbowych oraz o umundurowaniu niższych funkcjonariuszów państwowych (Dz. U. R. P. Nr. 102, poz. 781) zarządzam, co następuje:

A. D o d a t k i s ł u ż b o w e z t y t u ł u n a u c z a n i a w e w s z y s t k i c h t y p a c h s z k o ł i p e ł n i e n i a c z y n n o ś c i i n s t r u k t o r s k i c h w s z k o ł a c h z a w o d o w y c h.

## § 1.

Nauczyciele wszystkich typów szkół za nauczanie — a instruktorzy warsztatowi w szkołach zawodowych za pełnienie czynności instruktorskich — w godzinach nadliczbowych, t. j. przekraczających wymiar ustalony w §§ 1—3, 7—11, 14—17 i 19—25 rozporządzenia Ministra Wyznań Religijnych i Oświecenia Publicznego z dnia 24 stycznia 1934 r. o wymiarze godzin nauczania oraz innych zajęć obowiązkowych nauczycieli i kierowników szkół (Dz. Urz. Min. W. R. i O. P. Nr. 1, poz. 4) otrzymują dodatek służbowy, nazwany w dalszym ciągu dodatkiem służbowym za godziny nadliczbowe.

## § 2.

- Dodatek służbowy za godziny nadliczbowe wypłaca się:
- a) jeśli nauczanie, względnie pełnienie czynności instruktorskich w godzinach nadliczbowych, trwa przez cały rok szkolny — przez 12 miesięcy,
  - b) jeśli zajęcia powyższe trwają tylko przez jedno półroczcie szkolne (semestr) — przez 6 miesięcy,
  - c) jeśli zajęcia te trwają przez co najmniej 5 lub więcej miesięcy, lecz nie przez cały rok szkolny — przez ilość



miesiący o 1 większą od tej, w ciągu których zajęcia te trwały,

d) jeśli zajęcia te trwają przez okres krótszy niż 5 miesięcy — przez tyle miesięcy, przez ile one trwały.

Dodatek służbowy za 11-ty i 12-ty miesiąc, przewidziany w punkcie a) i dodatek służbowy za miesiąc dodatkowy, o którym mowa w punkcie c) poprzedniego ustępu, określa się w wymiarze, odpowiadającym należności dla danego miesiąca za średnią miesięczną liczbę godzin nadliczbowych w okresie czasu, w ciągu którego nauczyciel był zatrudniony.

#### § 3.

Wysokość dodatku służbowego za godziny nadliczbowe zależy od ilości godzin nadliczbowych w tygodniu i wysokości, przewidzianej dla nich stawki miesięcznej. Dodatek służbowy za godziny nadliczbowe wymierza władza, asygnująca uposażenie służbowe.

#### § 4.

Stawki miesięczne, dodatku służbowego za 1 godzinę nadliczbową w tygodniu są następujące:

- |  |         |
|--|---------|
| 1) dla wychowawczyń przedszkoli  | zł. 5.— |
| 2) dla nauczycieli:  |         |
| a) publicznych szkół powszechnych (specjalnych) i szkół ćwiczeń                    | “ 5.—   |
| b) szkół średnich ogólnokształcących i zakładów kształcenia nauczycieli            | “ 10.—  |
| c) szkół zawodowych i instytutów sztuk plastycznych                                | “ 12.—  |
| d) Państwowego Instytutu Robót Ręcznych i Państwowego Instytutu Nauczycielskiego   | “ 12.—  |
| e) konserwatorów muzycznych, nauczających przedmiotów:                             |         |
| I, II i III kategorii  | “ 10.—  |
| IV kategorii   | “ 12.—  |
| V kategorii  | “ 16.—  |
| 3) dla instruktorów szkół zawodowych (specjalnych) i instytutów sztuk plastycznych | “ 8.—   |

B. Dodatki służbowe z tytułu zajęć w godzinach nadliczbowych.

#### § 5.

Nauczyciele ćwiczeń cielesnych otrzymują na tych samych zasadach dodatek służbowy w wysokości miesięcznej zł.

10 za 1 godzinę w tygodniu gier i zabaw, prowadzonych w myśl obowiązujących przepisów.

C. Dodatki służbowe z tytułu pracy w szkołach zawodowych i specjalnych w charakterze wybitnego fachowca.

#### § 6.

Stawki dodatków służbowych dla wybitnych fachowców w szkołach zawodowych i specjalnych ustala w każdym poszczególnym przypadku Minister Wyznań Religijnych i Oświecenia Publicznego.

#### § 7.

Rozporządzenie niniejsze wchodzi w życie z dniem 1 lutego 1934 r.

Minister Wyznań Religijnych  
i Oświecenia Publicznego:

(—) I. Jędrzejewicz.

15.

## R O Z P O R Z A D Z E N I E

Ministra Wyznań Religijnych i Oświecenia Publicznego

z dnia 24 stycznia 1934 r. (Nr. BP=2751/34)

w sprawie wynagrodzenia nauczycieli kontraktowych szkół państwowych i publicznych, opłacanych przez Państwo.

Na podstawie art. 1 ustawy z dnia 4 czerwca 1920 r. o tymczasowym ustroju władz szkolnych (Dz. U. R. P. Nr. 50, poz. 304) ustalam następujące normy wynagrodzenia nauczycieli kontraktowych szkół państwowych i publicznych, opłacanych przez Państwo.

A. Wynagrodzenie nauczycieli kontraktowych, zatrudnionych w pełnej liczbie godzin.

#### § 1.

Przez pełną liczbę godzin nauczania rozumieć należy ilość



godzin lekcyjnych, określoną jako wymiar zajęć obowiązkowych nauczycieli etatowych w rozporządzeniu Ministra Wyznań Religijnych i Oświecenia Publicznego z dnia 24 stycznia 1934 r. (Dz. Urz. Min. W. R. i O. P, Nr, 1, poz, 4),

## § 2.

Nauczyciele kontraktowi w publicznych szkołach powszechnych (szkołach specjalnych, szkołach ćwiczeń) otrzymują za swe czynności wynagrodzenie, równające się uposażeniu nauczyciela etatowego X grupy.

## § 3.

(1) Kwalifikowani nauczyciele kontraktowi w szkołach średnich ogólnokształcących i zakładach kształcenia nauczycieli otrzymują za swe czynności wynagrodzenie, równające się uposażeniu nauczyciela etatowego VIII grupy.

(2) Niekwalifikowani nauczyciele kontraktowi w tych szkołach otrzymują wynagrodzenie, równające się uposażeniu nauczyciela etatowego IX grupy.

## § 4.

Nauczyciele kontraktowi w szkołach zawodowych otrzymują wynagrodzenie, równające się uposażeniu nauczycieli etatowych od IX do VI grupy według indywidualnych umów w granicach etatów, wykazanych w budżecie.

## § 5.

Instruktorzy kontraktowi w szkołach zawodowych otrzymują wynagrodzenie, równające się uposażeniu instruktorów etatowych od IV do VII grupy według indywidualnych umów w granicach etatów, wykazanych w budżecie.

## § 6.

Kontraktowi dyrektorzy lub kierownicy w szkołach zawodowych (kierownicy wydziałów i warsztatów) otrzymują wynagrodzenie na zasadach, przewidzianych dla nauczycieli tych szkół z tem, że ponadto przysługuje im dodatek służbowy według stawek, ustalanych przez Ministra Wyznań Religijnych i Oświecenia Publicznego.

## § 7.

Kontraktowi nauczyciele w konserwatorjach muzycznych, instytutach sztuk plastycznych i Państwowym Instytucie Sztuki

Teatralnej otrzymują wynagrodzenie, równające się uposażeniu nauczycieli etatowych od VIII do V grupy według indywidualnych umów w granicach etatów, wykazanych w budżecie.

## § 8.

Kontraktowy dyrektor Państwowego Instytutu Sztuki Teatralnej otrzymuje wynagrodzenie, równające się uposażeniu nauczyciela etatowego VI lub V grupy.

## § 9.

(1) Minister Wyznań Religijnych i Oświecenia Publicznego może zezwolić, aby wynagrodzenie umowne kontraktowych nauczycieli lub instruktorów warsztatowych było o jedną grupę wyższe od wynagrodzenia, określonego w §§ 2, 3, 4, 5 i 6, a to zależnie od ilości lat pracy nauczycielskiej lub praktyki zawodowej oraz kategorii wykładanych przedmiotów.

(2) Minister Wyznań Religijnych i Oświecenia Publicznego może również przyznać wybitnym fachowcom nauczycielom lub instruktorom kontraktowym w szkołach zawodowych i artystycznych dodatkowe wynagrodzenie, wynoszące najwyżej 100% uposażenia, otrzymywanego według danej grupy.

B. W y n a g r o d z e n i e nauczycieli kontraktowych za godziny nadliczbowe.

## § 10.

(1) Przez godziny nadliczbowe rozumie się godziny nauczania, względnie pełnienie czynności instruktorskich, przekraczające wymiar godzin, ustalony w §§ 1-3, 7-11, 14-17 i 19-25 rozporządzenia Ministra Wyznań Religijnych i Oświecenia Publicznego z dnia 24 stycznia 1934 r. o wymiarze godzin nauczania oraz innych zajęć obowiązkowych nauczycieli i kierowników szkół (Dz. Urz. Min. W. R. i O. P. Nr, 1, poz, 4),

(2) Nauczyciele kontraktowi wszystkich typów szkół za nauczanie — a instruktorzy warsztatowi w szkołach zawodowych za pełnienie czynności instruktorskich — w godzinach nadliczbowych, otrzymują dodatkowe wynagrodzenie według określonej poniżej miesięcznej stawki za 1 godzinę tygodniowo.

(3) Za każdą nadliczbową godzinę nauczania otrzymuje:

- |  |         |
|--|---------|
| 1) wychowawczyni przedszkola                                   | zł. 5.— |
| 2) nauczyciel:   |         |
| a) publicznej szkoły powszechnej (specjalnej) i szkoły ćwiczeń | “ 5.—   |



- b) szkoły średniej ogólnokształcącej i zakładu kształcenia nauczycieli " 10.—
- c) szkoły zawodowej lub instytutu sztuk plastycznych " 12.—
- d) Państwowego Instytutu Robót Ręcznych i Państwowego Instytutu Nauczycielskiego „ 12.—
- e) konserwatorium muzycznego, nauczający przedmiotów:
- I, II i III kategorii " 10.—
- IV kategorii " 12.—
- V kategorii " 16.—
- 3) instruktorów szkoły zawodowej, specjalnej lub instytutu sztuk plastycznych " 8.—

C. Wynagrodzenie nauczycieli i instruktorów kontraktowych, niezajętych w pełnej liczbie godzin (z wyjątkiem nauczycieli publicznych szkół powszechnych).

#### § 11.

(1) Nauczyciele kontraktowi niezatrudnieni w pełnej liczbie godzin, otrzymują wynagrodzenie ryczałtowe, ustalone w zależności od ilości godzin nauczania w tygodniu, oraz określonej w niniejszym rozporządzeniu stawki wynagrodzenia miesięcznego za jedną godzinę nauczania tygodniowo w danej kategorii szkół i nauczycieli.

(2) Za jedną godzinę nauczania w tygodniu otrzymuje:

- 1) wychowawczyni przedszkola miesięcznie zł. 5.—
- 2) nauczyciel:
- a) kwalifikowany szkoły średniej ogólnokształcącej lub zakładu kształcenia nauczycieli miesięcznie " 10.—
- b) niekwalifikowany szkół, wymienionych w punkcie 2 miesięcznie " 8.—
- c) szkoły zawodowej, nauczający przedmiotów kategorii I i II miesięcznie „ 10.—
- d) szkoły zawodowej, nauczający przedmiotów kategorii III i IV miesięcznie " 20.—
- e) instytutu sztuk plastycznych miesięcznie " 20.—
- f) Państwowego Instytutu Robót Ręcznych i Państwowego Instytutu Nauczycielskiego miesięcznie " 20.—
- g) konserwatorium muzycznego, nauczający przedmiotów:
- I kategorii miesięcznie " 11.—

- II " " " 14.—
- III " " " 16.—
- IV " " " 20.—
- V " " " 25.—
- h) instytutu sztuki teatralnej, nauczający:
- akompanjamentu fortepianowego miesięcznie zł. 11.—
- wszelkich innych przedmiotów, wchodzących w zakres nauczania miesięcznie " 20.—

- 3) instruktor szkoły zawodowej (specjalnej) lub instytutu sztuk plastycznych miesięcznie " 8.—
- (3) Wymienione w ustępie poprzednim stawki dla nauczycieli i instruktorów w szkołach zawodowych i artystycznych, może Minister zwiększyć aż do 100% w stosunku do wybitnych fachowców.

#### D. Zawieranie umowy.

##### § 12.

(1) Stosunek służbowy pracowników kontraktowych opiera się na umowie, którą należy zawierać z każdym pracownikiem (z wyjątkiem nauczycieli, wymienionych w § 14) pisemnie według załączonego wzoru Nr. 1. Spisanie i zatwierdzenie umowy powinno z reguły poprzedzać rozpoczęcie pełnienia obowiązków.

(2) Władzą powołaną do zawarcia umowy jest Inspektor Szkolny, Kurator Okręgu Szkolnego (Wojewoda Śląski, Kurator Liceum Krzemienieckiego) lub Minister Wyznań Religijnych i Oświecenia Publicznego, zależnie od tego, które z tych władz szkoła podlega bezpośrednio.

(3) Kurator Okręgu Szkolnego lub Minister może upoważnić do zawarcia umowy dyrekcje zakładów naukowych. Umowa podlega zawsze zatwierdzeniu ze strony władzy, dającej upoważnienie. Z tego powodu zakład naukowy, upoważniony do zawarcia umowy, przesyła dwa egzemplarze umowy, podpisane przez pracownika kontraktowego wraz z jednym odpisem tej umowy władzy upoważniającej. Władza zatrzymuje jeden egzemplarz umowy w swych aktach, drugi zaś — przeznaczony dla użytku interesowanego — wraz z uwierzytelnionym odpisem zwraca dyrekcji właściwego zakładu naukowego.

#### E. Czas trwania umowy.

##### § 13.

(1) Przy określaniu czasu trwania umowy z nauczycielami kontraktowymi szkół państwowych i publicznych, opłacanych



mi przez Państwo, w związku z nową organizacją roku szkolnego, zarządzoną rozporządzeniem Ministra Wyznań Religijnych i Oświecenia Publicznego z dnia 18 listopada 1932 r. (Dz. Urz. Min. W. R. i O. P. Nr. 8, poz. 99), stosować należy następujące zasady:

- a) jeżeli nauczyciel kontraktowy ma być zatrudniony przez pełne dwa półrocza szkolne, umowę spisać należy od 16 sierpnia do 30 czerwca następnego roku, jeżeli jednak władze chcą zatrudnić nauczyciela przez następne dwa półrocza szkolne, należy nową umowę zawrzeć już nie od 16 sierpnia, lecz od 1 lipca do 30 czerwca, czyli na 12 miesięcy i podobnie postępować w dalszych latach szkolnych;
  - b) jeżeli nauczyciel kontraktowy zatrudniony ma być tylko przez pierwsze półrocze szkolne, umowę spisać należy od 16 sierpnia do 31 grudnia;
  - c) jeżeli nauczyciel kontraktowy zatrudniony ma być przez drugie półrocze szkolne, umowę spisać należy od 16 stycznia do 30 czerwca;
  - d) jeżeli nauczyciel kontraktowy ma być zatrudniony w ciągu krótszego czasu niż jedno półrocze szkolne, umowę należy spisać na przeciąg czasu, przez który faktycznie ma być zatrudniony;
  - e) jeżeli nauczyciel kontraktowy ma rozpocząć pracę w ciągu pierwszego półrocza, a stosunek służbowy ma wygasnąć w ciągu lub z końcem drugiego półrocza, umowę spisać należy na przeciąg czasu, przez który nauczyciel faktycznie ma być zatrudniony, przyczem ferie zimowe nie stanowią przerwy w stosunku służbowym i są płatne tak, jak zwykły czas zajęć.
- (2) Zasady powyższe nie dotyczą zawierania umów z nauczycielami tych szkół, których organizacja roku szkolnego jest ustalona odmiennie, niż to regulują §§ 1, 2, 3, 4 wspomnianego wyżej rozporządzenia o organizacji roku szkolnego. Z nauczycielami takimi należy zawierać umowy zgodnie z dotychczas obowiązującymi przepisami, dotyczącymi organizacji roku szkolnego w tych szkołach i przestrzegając przy określaniu czasu trwania umowy następujących zasad:
- a) jeżeli nauczyciel kontraktowy zatrudniony ma być od 1 września do 30 czerwca następnego roku, umowę spisać należy na przeciąg 10 miesięcy, jeżeli jednak władze chcą zatrudnić nauczyciela przez całe następne dwa półrocza szkolne, należy umowę zawrzeć już nie od 1 września, lecz od 1 lipca do 30 czerwca, czyli na 12 miesięcy i podobnie postępować w dalszych latach szkolnych;
  - b) jeżeli nauczyciel kontraktowy zatrudniony ma być

- przez jedno (en) półrocze (semestr) szkolne (y) umowę spisać należy na przeciąg 5 miesięcy;
- c) jeżeli nauczyciel kontraktowy rozpocząć ma pracę w ciągu pierwszego półrocza (semestru) szkolnego, a stosunek służbowy z nim ma wygasnąć w ciągu drugiego półrocza (semestru) szkolnego lub z końcem drugiego półrocza (semestru) szkolnego, umowę spisać należy na przeciąg czasu, przez który nauczyciel faktycznie ma być zatrudniony, z tem, że ferie zimowe nie stanowią przerwy w stosunku służbowym i są płatne tak jak zajęcia w szkole;
  - d) jeżeli nauczyciel kontraktowy ma być zatrudniony przez mniej niż jedno półrocze (semestr) szkolne (y), umowę należy spisać na przeciąg czasu, przez który faktycznie ma być zatrudniony.

(3) Jeżeli w pewnych szkołach zawodowych (średnich rolniczych i ogrodniczych oraz niższych męskich i żeńskich szkołach rolniczych, ogrodniczych i specjalnych) nauczyciele kontraktowi pracują przez cały rok (również w czasie wakacji), to umowy należy z nimi spisywać na 12 miesięcy.

(4) Ponieważ w szkolnictwie zawodowym trafiają się niekiedy jednostki szkolne z taką organizacją pracy podczas roku szkolnego, przy której stosowanie przepisów niniejszego rozporządzenia mogłoby wywołać wątpliwości, winny władze w wypadkach wątpliwych zwracać się do Ministerstwa o wyjaśnienie. Dla takich jednostek szkolnych czas trwania umowy określony zostanie osobnymi zarządzeniami Ministerstwa.

(5) Postanowienia niniejszego paragrafu nie dotyczą nauczycieli, wymienionych w § 14.

F. Wynagrodzenie nauczycieli publicznych szkół powszechnych (szkół specjalnych, szkół ćwiczeń), nieuczących w pełnym wymiarze godzin.

#### § 14.

Nauczyciele w publicznych szkołach powszechnych (szkołach specjalnych, szkołach ćwiczeń), uczący w niepełnym wymiarze godzin, otrzymują wynagrodzenie w wysokości 1 zł. 50 gr. za każdą odbytą godzinę nauki.

#### § 15.

Wynagrodzenie to płatne jest miesięcznie zdołu. Wymiarza je Kurator Okręgu Szkolnego (Wojewoda Śląski) na podstawie wniosku Inspektora Szkolnego (Dyrektora Seminarjum),



opartego na rozkładzie zajęć oraz na sporządzonym przez kierownika szkoły wykazie odbytych godzin nauki.

## § 16.

(1) Z nauczycielami w publicznych szkołach powszechnych, uczącymi w niepełnym wymiarze godzin, nie należy zawierać umów, lecz na dowód zatrudnienia, doręczyć pismo, powierające nauczanie według załączonego wzoru Nr. 4.

(2) Miesięczny wykaz godzin tych nauczycieli sporządza według załączonego wzoru Nr. 2 kierownik szkoły i przesyła go Inspektorowi Szkolnemu. Inspektor Szkolny sporządza wykaz godzin dla całego obwodu szkolnego według załączonego wzoru Nr. 3 i przesyła Kuratorjum z wnioskiem o asygnowanie wynagrodzenia.

## § 17.

(1) Rozporządzenie niniejsze wchodzi w życie z dniem 1 lutego 1934 r.

(2) Z dniem tym tracą moc obowiązującą wszystkie przepisy w przedmiotach, uregulowanych niniejszym rozporządzeniem, a w szczególności ckołniki Ministerstwa Wyznań Religijnych i Oświecenia Publicznego:

1) z dnia 11 listopada 1922 r. w sprawie nauczycieli kontraktowych w szkołach powszechnych (Dz. Urz. Min. W. R. i O. P. Nr. 30, poz. 377),

2) z dnia 14 maja 1923 r. w sprawie nauczycieli kontraktowych w szkołach powszechnych (Dz. Urz. Min. W. R. i O. P. Nr. 12, poz. 101),

3) z dnia 11 stycznia 1925 r. w sprawie umowy z nauczycielami kontraktowymi (zastępcami) w publicznych szkołach powszechnych (Dz. Urz. Min. W. R. i O. P. Nr. 4, poz. 44),

4) z dnia 30 czerwca 1926 r. w sprawie wynagrodzenia nauczycieli kontraktowych w szkołach średnich ogólnokształcących i seminarjach nauczycielskich oraz nauczycieli, asystentów, praktykantów i instruktorów kontraktowych w szkołach zawodowych (Dz. Urz. Min. W. R. i O. P. Nr. 6, poz. 50),

5) z dnia 1 sierpnia 1933 r. w sprawie czasu trwania umów z nauczycielami kontraktowymi (Dz. Urz. Min. W. R. i O. P. Nr. 10, poz. 148).

Minister Wyznań Religijnych

i Oświecenia Publicznego:

(—) J. Jędrzejewicz.

## Z A Ł A C Z N I K Nr. 1.

W z ó r.

## UMOWA.

o pracę, zawarta w . . . . . dnia . . . . .  
193 r. między . . . . . działającym w imieniu . . . . .  
(Skarbu Państwa) jako pracodawcy, a  
Pan . . . . . jako pracownikiem.

1) Pan . . . . . w dalszej treści umowy niniejszej zwan pracownikiem, przyjmuje na siebie od dnia . . . . . 193 r. do . . . . . obowiązki nauczyciela (instruktora) w . . . . . w wymiarze . . . . . godzin lekcyjnych tygodniowo.

2) Pracownik będzie otrzymywał wynagrodzenie, równające się uposażeniu funkcjonariuszów państwowych . . . . . ( ) grupy.

Wynagrodzenie to będzie wypłacane miesięcznie zgóry przez cały czas trwania umowy.

\* Pracownik będzie otrzymywał wynagrodzenie ryczałtowe, płatne miesięcznie zgóry w wysokości. . . . . zł. (słownie: . . . . .).

Z tytułu nauczania w wymiarze wyższym, niż określony został w punkcie 1) umowy (za godziny nadliczbowe), pracownik otrzymywać będzie dodatkowe wynagrodzenie, wypłacane miesięcznie zgóry w wysokości zł. . . . . za godzinę lekcyjną tygodniowo.

W razie podróży służbowych, delegacji lub przeniesienia, przysługują pracownikowi należności według norm, obowiązujących dla funkcjonariuszów państwowych, pobierających uposażenie grupy . . . . .

3) W razie nieobecności na służbie z powodu choroby lub nieszczęśliwego wypadku, jeżeli one nie zostały wywołane umyślnie, wskutek powołania do pełnienia obowiązków sędziego przysięgłego, ławnika sądu pracy, albo innych obowiązków obywatelskich, nałożonych przepisami prawa publicznego, albo też wskutek wykluczenia od zajęć przez władzę sanitarną, dla zapobieżenia rozwłczeniu choroby zaraźliwej, pracownik zachowuje przez okres trzech miesięcy prawo do wynagrodzenia, zmniejszonego o kwoty, otrzymane z tytułu ubezpieczenia państwowo-publicznego w razie choroby lub nieszczęśliwego wypadku, względnie ze Skarbu Państwa w razie powołania do pełnienia wyżej wymienionych obowiązków obywatelskich, albo też wykluczenia od zajęć przez władze sanitarne. W razie powołania do ćwiczeń wojskowych rezerwy będzie pracownik otrzymywał



wynagrodzenie, określone w punkcie 2) bez potrąceń. We wszystkich wymienionych wyżej wypadkach niemożności pełnienia obowiązków służbowych prawo do wynagrodzenia gasnie przed upływem trzech miesięcy, jeżeli w ciągu tych trzech miesięcy umowa niniejsza ulegnie rozwiązaniu wskutek upływu czasu, na który ją zawarto. W razie powołania do czynnej służby wojskowej na pięć miesięcy w myśl art. 60 ustawy z dnia 23 maja 1924 r. o powszechnym obowiązku wojskowym, oraz w razie powołania do służby wojskowej na skutek mobilizacji lub częściowego uzupełnienia wojska do stopy wojennej, przestanie pracownik otrzymywać wynagrodzenie z niniejszej umowy wynagrodzenie z końcem miesiąca, w którym nastąpiło powołanie.

4) Pracownik zobowiązuje się ściśle stosować do ustaw, i innych przepisów, regulaminów i instrukcyj, obowiązujących nauczycieli szkoły, w której pracuje, oraz do zarządzeń władz nad tą szkołą położonych.

5) W razie uchybienia warunkom umowy, a w szczególności obowiązkom służbowym, mogą być nałożone na pracownika kary pieniężne do wysokości 10% wynagrodzenia, niezależnie od możliwości stosowania innych rygorów.

6) Rozwiązanie stosunku służbowego z niniejszej umowy następuje:

- a) wskutek upływu czasu, na który umowę zawarto,
- b) z dniem ostatnim miesiąca, w którym doręczono pracownikowi pismo, zawierające z nim stosunek służbowy o charakterze publiczno-prawnym,
- c) z chwilą śmierci pracownika.

Umowa nie ulega rozwiązaniu z powodu powołania pracownika do służby wojskowej na skutek mobilizacji lub częściowego uzupełnienia wojska do stopy wojennej, względnie z powodu powołania do pięciomiesięcznej obowiązkowej służby czynnej w wojsku stałym, o ile stosunek służbowy do chwili powołania trwał co najmniej rok.

Po upływie trzech miesięcy niepełnienia obowiązków z powodu choroby lub nieszczęśliwego wypadku może . . . . . , uznać umowę za rozwiązaną.

Umowa niniejsza może być w każdej chwili rozwiązana przed upływem czasu, na jaki została zawarta. W tym wypadku rozwiązanie stosunku służbowego następuje po upływie trzech miesięcy od wypowiedzenia umowy przez . . . . . lub pracownika. Trzymiesięczny okres wypowiedzenia winien pokrywać się z miesiącami kalendarzowymi, wypowiedzenie zaś winno nastąpić na piśmie i być doręczone najpóźniej w ostatnim dniu miesiąca, poprzedzającego okres wypowiedzenia.

\*\* Umowa niniejsza może być w każdej chwili rozwiązana przed upływem czasu na jaki została zawarta. W tym wy-

padku rozwiązanie stosunku służbowego następuje po wypowiedzeniu umowy. Wypowiedzenie dokonane być winno najpóźniej na 6 tygodni naprzód na koniec kwartału kalendarzowego i doręczone przed tym terminem pracownikowi na piśmie.

W razie popełnienia przez pracownika zniechęcenia lub czynu, który bądźto podpada pod powszechnie obowiązujące ustawy karne i ścigany ma być w drodze karno-sądowej, bądź też stanowiącym, jeśli się go dopuścił nauczyciel etatowy, względnie funkcjonariusz państwowy, występkiem służbowym w rozumieniu odnośnych ustaw i przepisów, służyć będzie . . . . . prawo jednostronnego uznania niniejszej umowy za rozwiązaną natychmiast. Decyzja ta, która winna być umotywowana i doręczona na piśmie, powoduje rozwiązanie stosunku służbowego z chwilą jej doręczenia i wstrzymanie z tą chwilą określonego w punkcie 2) wynagrodzenia. O ile decyzja ta nie wyszła od władzy centralnej (której decyzja nie podlega dalszemu tokowi instancyj) będzie pracownikowi służyło prawo odwołania się od tej decyzji w ciągu 14 dni od dnia następującego po dniu doręczenia do władzy bezpośrednio wyższej. Orzeczenie wydane w II instancji jest ostateczne. Odwołanie nie ma w żadnym wypadku mocy wstrzymującej, a tylko w razie uchylecia decyzji pierwszej przez władzę wyższej instancji będzie pracownikowi służyło prawo żądania przywrócenia go do pełnienia służby na warunkach niniejszej umowy, przy czem wynagrodzenie, jakie należałoby się od chwili zwolnienia, winno być dodatkowo wypłacone. Pozatem żądanie się pracownik praw podnoszenia z powodu wyżej unormowanego jednostronnego natychmiastowego rozwiązania umowy jakichkolwiek zarzutów, względnie żądania jakiegokolwiek odszkodowania.

7) W razie rozwiązania stosunku służbowego pracownik będzie obowiązany zwrócić otrzymane zaliczki i uregulować zaciągnięte względem pracodawcy (Skarbu Państwa) zobowiązania pieniężne i służbowe.

8) Dla wszystkich sporów, wynikłych ewentualnie z niniejszej umowy, będą w I instancji kompetentne sądy przedmiotowo-właściwe, mające siedzibę w . . . . .

. . . . . dnia . . . . . 195 r.

Podpis przedstawiciela władzy.

Podpis pracownika:

Uwaga: Ustęp oznaczony \* ważny jest tylko dla umów, zawieranych z nauczycielami, którzy będą zatrudnieni w niepełnym wymiarze godzin. W tych wypadkach skreślić należy dwa pierwsze ustępy punktu



tu 2) Ustęp oznaczony\*\* będzie miał zastosowanie w umowach, zawieranych po dniu 1 lipca 1934 r., w tych umowach skreślić należy ustęp poprzedni.

ZAŁĄCZNIK Nr. 2.

W z ó r.

. . . . . dn. . . . . 193 r.

KIEROWNICTWO  
PUBLICZNEJ SZKOŁY POWSZECHNEJ

w . . . . .

L. . . . . /3

Do  
inspektoratu Szkolnego

w . . . . .

. . . . ., nauczyciel niezatrudniony w pełnym wymiarze godzin, udzielał nauki w miesiącu . . . . . w ilości . . . . . godzin lekcyjnych, odbytych w dniach . . . . .

Dane powyższe oparte są na wpisach w dzienniku lekcyjnym i zgodne z prawdą.

Kierownik Publicznej Szkoły Powszechnej:

ZAŁĄCZNIK Nr. 3.

W z ó r.

INSPEKTOR SZKOLNY

w . . . . .  
Nr. . . . . /3

W Y K A Z

godzin lekcyjnych, odbytych w miesiącu . . . . . 193 r. przez nauczycieli publicznych szkół powszechnych niezajętych w pełnym wymiarze godzin.

L. p.	Imię i nazwisko nauczyciela	Szkoły w których udziela nauki	Rejony płatnicze w kolejn. porządk.	Ilość godzin w szkołach	Naucza godzin w miesiącu	Uwagi
1	Jan Kowalski	publ. szkoły p. № 23 " " " 41 w Łodzi	1	15 18	33	

ZAŁĄCZNIK Nr. 4.

W z ó r.

INSPEKTOR SZKOLNY

w . . . . .  
Nr. . . . . /3

Dnia . . . . .

Do

. . . . .

w . . . . .

Na zasadzie wyrażonej w dniu . . . . . zgody, powierzam . . . . . od dnia . . . . . do dnia . . . . . nauczanie . . . . . w publicznej szkole powszechnej w . . . . ., z obowiązkiem udzielania nauki w wymiarze . . . . . godzin lekcyjnych tygodniowo.

Wynagrodzenie będzie . . . . . otrzymywał miesięcznie z dołu w wysokości zł. 1.50 za każdą odbytą godzinę lekcyjną.

INSPEKTOR SZKOLNY:

14.

MINISTERSTWO

Wyznań Religijnych i Oświecenia Publicznego

OKÓLNIA NR. 7.

z dnia 15 stycznia 1934 r. (BP=20208/33)

w sprawie wydobywania dokumentów z Z.S.R.R.

Nawiązując do punktu 3 okólnika tut. Nr. 75 z dnia 12 maja 1933 r. (BP=5932/33), Ministerstwo zawiadamia, że tylko podania o wydobywanie z Z.S.R.R. dokumentu potrzebnego urzędnikowi państwowemu lub samorządowemu dla celów służbowych (udowodnienia przebiegu służby dla celów emerytalnych, uzupełnienia akt personalnych) są zwolnione z opłat konsularnych, natomiast koszty rzeczywiste, należne władzom sowieckim za wydobywanie wykazu stanu służby lub wyciągu z aktów stanu cywilnego w wysokości zł. 20, a za świadectwa szkolne w wysokości zł. 60 należy przysłać do Urzędów Konsularnych R.P. w Z.S.R.R. O ile podanie lub pismo urzędowe w tych sprawach zostało już przesłane, kwotę powyższą należy przysłać dodatkowo.

Dyrektor Biura Personalnego

(—) Jan T. Lipka



15.

## MINISTERSTWO

## Wyznań Religijnych i Oświecenia Publicznego

## OKÓLNIA NR. 10.

z dnia 23 stycznia 1934 r. (I R=9431/33)

*w sprawie wyjaśnień do zarządzenia o taksach i opłatach szkolnych w państwowych szkołach średnich ogólnokształcących, państwowych zakładach kształcenia nauczycieli oraz przy egzaminach nauczycieli szkół powszechnych.*

W związku z wątpliwościami, jakie nasunęły się jednemu z Kuratorów Okręgów Szkolnych przy stosowaniu okólnika Ministerstwa Nr. 125 z dnia 6 września 1933 r. (I R=6542/33, Dz. Urz. Nr. 10, poz. 150) o taksach i opłatach szkolnych w państwowych szkołach średnich ogólnokształcących, państwowych zakładach kształcenia nauczycieli oraz przy egzaminach nauczycieli szkół powszechnych, Ministerstwo wyjaśnia, co następuje:

1. Słowa okólnika: „o ile wykazują postępy w naukach dostateczne i sprawowanie dobre“ należy rozumieć w odniesieniu do postępów jako wynik ogólny dostateczny, nawet przy jednej nocie niedostatecznej, natomiast w odniesieniu do sprawowania powinna być ocena dobra lub b. dobra.

2. Za nowowstępujących uczniów należy uważać wszystkich tych, którzy bądź na podstawie egzaminu wstępnego, bądź na podstawie świadectwa innej szkoły przyjęci są do szkoły, a więc tych, którzy wstępują po raz pierwszy lub po dłuższej przerwie — ponownie. Nowowstępujący do szkoły uczeń w pierwszym półroczu swego pobytu w szkole (bez względu na to, czy to jest pierwsze, czy drugie półrocze szkolne) powinien opłacić należną za to półrocze taksę administracyjną.

3. Jeżeli przy udzielaniu zwolnień w I-em półroczu granica zwolnień została całkowicie wykorzystana, a uczniowie zwolnieni w I-em półroczu zatrzymują zwolnienia także i w półroczu II-em, to Rady Pedagogiczne w II-em półroczu nie mogą udzielać zwolnień uczniom, którzy jako nowowstępujący w I-em półroczu nie byli brani w rachubę przy zwolnieniach, ponieważ przekraczanie granicy zwolnień bez zgody Kuratorjum jest niedozwolone.

Dyrektor Departamentu

(—) K. Makuch

16.

## MINISTERSTWO

## Wyznań Religijnych i Oświecenia Publicznego

## OKÓLNIA NR. 14.

z dnia 9 lutego 1934 roku (I R=1136/34).

*o podatku dochodowym od uposażeń służbowych od dnia 1 lutego 1934 r.*

Poniższe zarządzenie Ministerstwa Skarbu przesyła Ministerstwo Wyznań Religijnych i Oświecenia Publicznego do wiadomości i stosowania.

Naczelnik Wydziału

(—) A. Nowak.

## MINISTERSTWO SKARBU

Dnia 5 lutego 1934 r. Nr. V.4130/2/34.

*Zmiana przepisów uposażeniowych a podatek dochodowy.*

W związku z przepisami art. 8 rozporządzenia Prezydenta Rzeczypospolitej z dnia 28 października 1933 r. o uposażeniu funkcjonariuszów państwowych (Dz. U. R. P. Nr. 86, poz. 663), art. 4 rozporządzenia Prezydenta Rzeczypospolitej z dnia 28 października 1933 r. o uposażeniu wojska (Dz. U. R. P. Nr. 86, poz. 664), art. 4 rozporządzenia Prezydenta Rzeczypospolitej z dnia 28 października 1933 r. o uposażeniu w sądownictwie powszechnem i administracyjnem oraz prokuratorów (Dz. U. R. P. Nr. 86, poz. 665), art. 6 rozporządzenia Prezydenta Rzeczypospolitej z dnia 28 października 1933 r. o uposażeniu oficerów i szeregowych Policji Państwowej i Straży Granicznej (Dz. U. R. P. Nr. 86, poz. 666), § 16 rozporządzenia Rady Ministrów z dnia 1 stycznia 1934 r. o uposażeniu pracowników przedsiębiorstwa „Polskie Koleje Państwowe“ (Dz. U. R. P. Nr. 4, poz. 24), § 8 rozporządzenia Rady Ministrów z dnia 1 stycznia 1934 r. o uposażeniu pracowników państwowego przedsiębiorstwa „Polska Poczta, Telegraf i Telefon“ (Dz. U. R. P. Nr. 4, poz. 26) — wyjaśnia się, co następuje:

Ze zwolnienia od państwowego podatku dochodowego korzystają wszelkiego rodzaju wynagrodzenia, wypłacane na podstawie wymienionych wyżej rozporządzeń osobom, których



stosunek służbowy w dziedzinie wynagrodzenia jest unormowany na podstawie powyższych rozporządzeń. Nie korzysta zatem ze zwolnienia od państwowego podatku dochodowego wynagrodzenie, wypłacane pracownikom kontraktowym, z uwagi na to, że wypłata wynagrodzenia opiera się na umowie prywatnoprawnej. Jeżeli pracownik państwowy obok wynagrodzenia, pobieranego na podstawie wymienionych wyżej rozporządzeń pobiera ponadto ze Skarbu Państwa wynagrodzenie z tytułu umowy prywatnoprawnej o najem usług, to te ostatnie wynagrodzenie podlega państwowemu podatkowi dochodowemu.

Za wynagrodzenie, wypłacane na podstawie wymienionych na wstępie rozporządzeń należy uważać: uposażenie zasadnicze, dodatki lokalne, dodatki funkcyjne, dodatki służbowe, zasiłki wyrównawcze, wszelkiego rodzaju inne dodatki, których wypłata opiera się na wymienionych na wstępie rozporządzeniach (dodatki reprezentacyjne, dodatki na umundurowanie i wyekwipowanie, dodatki aeronautyczne i t. p.), wreszcie wszelkiego rodzaju zasiłki i nagrody pieniężne, wypłacane z funduszków, wstawianych specjalnie na ten cel do preliminarza budżetowego.

Wynagrodzenia, otrzymywane za spełnianie czynności komisarzy w instytucjach kredytowych, przy giełdach, w przedsiębiorstwach i t. p., jak również wynagrodzenia, otrzymywane za spełnianie czynności członków zarządu, rad nadzorczych oraz komisji rewizyjnych, tudzież tym podobnych czynności, podlegają państwowemu podatkowi dochodowemu na ogólnych zasadach. Przy obliczeniu wysokości podatku dochodowego od tych wynagrodzeń nie należy brać pod uwagę wynagrodzenia wolnego od podatku dochodowego.

Wynagrodzeń wolnych od państwowego podatku dochodowego nie należy również brać pod uwagę przy ustalaniu różnicy z tytułu komulacji uposażeń w myśl art. 112<sup>a</sup> ustawy o państwowym podatku dochodowym w brzmieniu art. 3 ustawy z dnia 7 listopada 1931 r. (Dz. U. R. P. Nr. 101, poz. 771),

Wyjaśnienia, zawarte w niniejszym okólniku mają odpowiednio zastosowanie do wynagrodzeń pracowników o charakterze publiczno-prawnym w monopolach państwowych oraz do wynagrodzeń funkcjonariuszów administracji lasów państwowych, wypłacanych na podstawie przepisów obowiązujących z dniem 1 lutego 1934 r.

Minister Skarbu

(—) Wł. Zawadzki

17.

## MINISTERSTWO

### Wyznań Religijnych i Oświecenia Publicznego

Dnia 27 stycznia 1934 roku. Nr. I Pr=73/34.

*Polecenie książki do bibliotek szkolnych. (L. inw. 12451).*

Ministerstwo zwraca uwagę Dyrekcji i Nauczycieli szkół wszelkich typów na wydaną nakładem Głównej Księgarni Wojskowej w Warszawie książkę p. t. „W XV-lecie Niepodległości“, stanowiącą dokument o dużej doniosłości historycznej. Wydawnictwo to obejmuje piętnaście artykułów = przemówień, ujmujących syntetycznie dorobek Polski w ciągu lat piętnastu a opracowanych przez sterników nauki państwowej z Panem Prezydentem I. Mościckim i Panem Premierem J. Jędrzejewiczem na czele. Czytelnik znajdzie w przemówieniach tych, uwydatniających współczesną myśl państwową polską, odzwierciedlenie wysiłku narodu w jego dążeniu ku lepszej przyszłości.

Książka powinna się znaleźć zarówno w rękach nauczycieli wszelkich typów i starszej młodzieży, jak i urzędników państwowych, zajętych w administracji szkolnej.

Podsekretarz Stanu

(—) *Kazimierz Pieracki*

18.

## KURATOR JUM

### Okręgu Szkolnego Brzeskiego

#### ZARZĄDZENIE

*W sprawie początku kadencji wiosennej egzaminów dla czynnych a niewykwalifikowanych nauczycieli prywatnych szkół powszechnych w roku 1934.*

W myśl postanowień § 6 regulaminu egzaminów dla czynnych, a niewykwalifikowanych nauczycieli szkół powszechnych (Dz. Urz. Min. W. R. i O. P, Nr. 10 ex 1924, poz. 94) początek kadencji wiosennej egzaminów dla czynnych a niewykwalifikowanych nauczycieli prywatnych szkół powszechnych w roku bieżącym ustalam na dzień 7 maja 1934 r.

Kurator Okręgu Szkolnego

(—) *R. Petrkowski.*



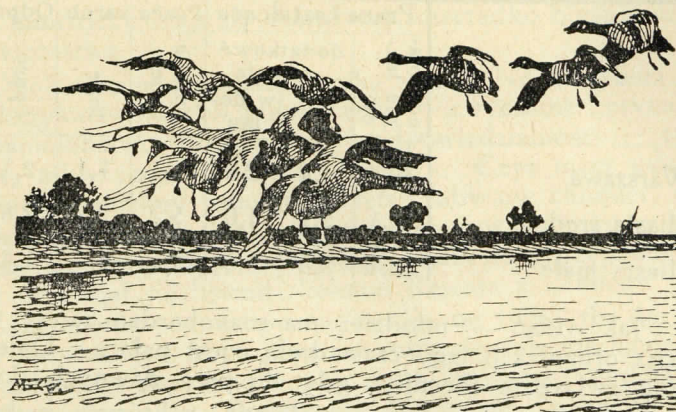
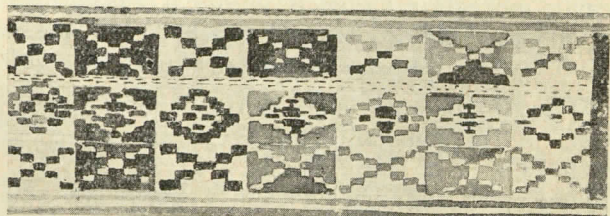
---

## CZĘŚĆ NIEURZĘDOWA

---

Poświęcona pracy nauczycielstwa w szkole i poza szkołą.

---



PARNOWSKI TADEUSZ.

Prużana.

### Sprawa wolnego od pracy domowej popołudnia w świetle niektórych postulatów szkoły współczesnej.

Nie jest to rzecz nowa. Była już dyskutowana, przyczem brano pod uwagę powody natury fizjologicznej czy psychologicznej. Obecnie dołączyły się czynniki inne, pozostające w związku z nowymi celami szkoły. Znakiem widomym tych przemyśleń jest okólnik Kuratorjum O. S. B. z dn. 11 grudnia 1933 roku. Jedno wolne popołudnie... Jakże? Czyż nie wystarczy soboty, niedzieli? Czy mamy dążyć do tego, aby młodzież wogóle przestała się uczyć?

Obudzą się z pewnością pytania, posypią argumenty. Nie braknie, być może, i tego, że laudatores temporis acti będą wspominali swoją, jakże pracowitą, młodzież. Jasno więc rysuje się cel artykułu: wspólne przemyślenie niektórych podstaw nowej organizacji tygodnia szkolnego, wywołanie kontrargumentów i zapoczątkowanie zarazem zbierania dla wspólnej wiadomości tych zasad innowacji, które autorowi niniejszego do głowy nie przyszły. I tylko tyle.

Psychologja pedagogiczna dostarcza materiału i wskazówek do badania tego problemu na podstawie i w związku z szerszym zgadnieniem zmęczenia i pracy domowej ucznia. Wspomnę o tem tylko ogólnie, gdyż są to rzeczy znane. Budzet pracy pozaszkolnej młodzieży był 3 lata temu przedmiotem szczegółowych i ciekawych badań\*). Wyniki ankiety przedstawiają się w ujęciu tabelarnem następująco: „Chłopcy (wymiar w godzinach tygodniowy = 7dniowy.

\*) Bogdanowicz: „Praca pozaszkolna młodzieży w świetle naszej ankiety“ — „Przegląd Pedagogiczny“ — 1931, str. 4



	Praca kształcąca			Praca zarob.		Odpoczynek	
	odrabia- nie lek- cyj	dodatkowe zajęcia		Korepe- tycje	Inne	Sport	Sen
			w do- mu				
Warszawa	30,4	1,4	2,0	1,4	1,1	2,4	54,6
Miasta średnie	30,4	2,7	1,0	5,2	2,2	2,8	52,5
Miasta małe	30,4	2,6	0,6	2,4	1,7	1,4	52,5

Jak widać — młodzież ma czas bardzo zajęty, to też kwestja organizacji tego czasu była i jest paląca. Daje się to odczuć zwłaszcza obecnie, gdy do prac dawnych dochodzą jeszcze zajęcia organizacyjno-społeczne, o których będzie mowa niżej. Nietylko jednak ilość pracy wymaga racjonalnego rozkładu. Badania psychologiczne nad zmęczeniem dopominają się tego równie żywo. Postęp zmęczenia w ciągu tygodnia powoduje tak znaczny upadek sił młodzieży, iż wylania się konieczność dania jej możności odetchnięcia, małego przystanku, któryby pozwolił jej dobić do tygodniowej mety. Radzi temu t. zw. tydzień angielski z jednym dniem w tygodniu wolnym (np. czwartek)\*. Nie możemy sobie pozwolić na ten luksus, ale wybranie półśrodka w postaci wolnego popołudnia przyniosłoby niewątpliwie ulgę. Zachodzi tylko pytanie, które to popołudnie? Badania nad zmęczeniem dają wyniki dziwnie różne. Dr. Rowid za optimum uważa środę i zaleca odpoczynek w czwartek (loc. cit.), gdy w badaniach Dąbrowskiego właśnie środę uważa się za najcięższą, czwartek zaś za kolejno drugi\*).

Szkoła ma obecnie wysokie ambicje — wychować, dodajmy odrazu — wychować na obywatela. Nie będą udowadniać rzeczy elementarnych, że ów obywatel musi rozumieć swe związki ze społeczeństwem, t.j. nietylko prerogatywy, ale przede wszystkim — obowiązki obywatelski. Da wyraz temu rozumieniu nietylko przez sumienną pracę w swym fachu, ale i przez wyzywanie się w tych formach życia społecznego, które świadome siebie państwo wytwarza. Ponieważ zaś szkoła ma przygotować do takiego właśnie życia, więc obowiązkiem jej jest wytwarzanie, pielęgnowanie *dobrych nawyków nietylko w pracy naukowej, ale i społecznej.*

Postawienie tej, w istocie oczywistej, tezy ułatwi nam dalsze rozumowanie. W szkołę wtargnął, dobrze o tem wiemy, z całym młodzieńczym rozmachem element społeczny. Powstają organizacje, koła, kółka... Roi się w głowach młodzieży od planów mniej lub więcej „światobórczych“. Tworzy się hierarchja

szkolna młodzieży, kują się charaktery, nierzadko błysnie szych karierowiczostwa.

Obok sumiennego pracownika szeroko otwiera usta pospolite krzykactwo, obok poświęcenia — zwyczajne „prymusowate“ samolubstwo, obok surowej odpowiedzialności — takie swojskie, takie nasze „jakoś to będzie“. Czyż mam udowodnić, że powinniśmy zapobiegać temu, aby ów chłopiec, dziś demagog minorum gentium, stał się jutro żywą, ubraną w konusz i pas złotolity, złotą wolnością?! Lub, co gorzej, aby ku karjerze przewijał się lisiemi skokami Rejenta z „Zemsty“?

Zagadnienie tu postawione rysuje mi tylko tło do wybranego tematu. Jest zbyt poważne, aby się tak mechanicznie z niem załatwić i zbyt trudne, aby nowa regulacja wygodnia nauki miała mu zapobiec. Pozytywnie bierze się z niem za bary „Straż Przednia“.

Szkoła więc obecna gości w swych murach nietylko naukę, ale i pracę społeczną, która jest jej najmłodszym, a dla tego i bardzo kochanym dzieckiem. Lecz, żeby to dziecko było zdrowe, rozwijało się normalnie, nie wyrosło ze skrzywieniem kręgosłupa — musi mieć higieniczne warunki rozwoju: dużo swobody i powietrza. Tak, zapyta niejedyn, a co z nauką.

Otóż to! Nie wolno wpaść w przesadę, trzeba godzić, trzeba tak higienicznie zorganizować życie organizmu szkolnego, aby jedna czynność nie klóciła się z drugą. Kiedy młodzież ma robić zebrania kółka x, czy y, skoro ma popołudniu tyle to zajęć nadobowiązkowych, a głowę zaprzątniętą jutrzejszemi, nieodrobionemi lekcjami? Tutaj odbywa się zebranie, a uczeń x niecierpliwie zerka na zegarek i z rozpaczą myśli o tem, jak długo będzie musiał siedzieć w nocy, aby odrobić czas stracony. Tak stracony! Czas, przeznaczony na naukę, a poświęcony pracy społecznej młodzież tak właśnie często ochrzci.

Nauczyciel-oniekun jakiejś, czy jakichś organizacji, przy wybieraniu godziny na zebranie jest, jakże często, podobny do sternika, ciężko lawirującego przy wprowadzeniu statku do zamianowanego portu. Szkoła ma więc obowiązek uzdrowić warunki, w których rośnie jej najmłodsza pociecha, a jedną z dróg tego jest przeznaczenie jednego popołudnia na pracę organizacyjną. W czasie tego popołudnia nie będzie zajęć nadobowiązkowych i nie będzie troski o jutrzejsze nieodrobione lekcje. Wymaga więc tego dobrej organizacji pracy, poprostu — ład w szkole.

Ale w przytoczonych przykładach jest jeszcze względ inny. Troska o jakość pracy. Powiedziałem wyżej, że obowiąz-



zkiem naszym jest wyrobienie dobrych nawyków — zarówno w pracy naukowej, jak i społecznej. Potrzeba nam ludzi obowiązkowych, odpowiedzialnych i takich, którzyby pracy społecznej nie stawiali na marginesie życia, ale w bilansie głównym rzeczy koniecznych. Praca społeczna — to nie dodatek, ale równoległy nurt. A do czego przyzwyczai się młodzież, która odsiajuje niecierpliwie na zebraniach, bo wisi nad nią niecz jutrzejszej „dwójki“, co pomysłi chłopiec, który widzi nagły spadek postępów w okresie natężenia pracy w organizacjach? Będzie taki, który rzuci ją zupełnie, a będzie i taki, chytrzejszy, który ją zatrzyma, bo to jest „dobrze widziane“, ale zbywać ją pocznie blagą. Do czego to prowadzi — wspomiałem wyżej.

Trzeba więc pomóc młodzieży w tej opresji, dać jej czas na pracę w organizacjach bez pośpiechu i bez strachu o jutro, ale wymagać wtedy rzetelności w pracy społecznej, punktualności w dotrzymywaniu zobowiązań. Środkiem do tego — wolne popołudnie, poświęcone tylko na tę pracę.

Nie można przenosić tego na sobotę lub niedzielę, bo młodzież musi mieć czas odpoczynku zupełnego. Zabieranie jej sobotniego czy niedzielnego popołudnia, z natury wolnych, nie usposobi jej przychylnie dla pracy, ku której się ją ciągnie. Świadomość zaś, że jest czas, specjalnie na to poświęcony, pozwoli na wciągnięcie w zakres pracy tych, którzy z powodu przepracowania (braku zdolności) nie mogą w niej wziąć udziału. Dokona się, że tak powiem, „demokratyzacja“ pracy społecznej młodzieży.

I jeszcze jedno: — lektura! Wiadomo, zwłaszcza polonistom, że tu, na kresach, młodzież jest zaniedbana językowo, że ten stan rzeczy zmienić się może przede wszystkim pod wpływem lektury pod baczną opieką i kierownictwem nauczyciela. Wymagają tego uczniowie słabsi, mało inteligentni, ci, którym na lekturę brakuje często nie chęci, ale poprostu — czasu. Jeśli nie będą oni nawet, mimo powyższego udogodnienia, brali udziału w organizacjach, niech poświęcą ten czas na czytanie. Powie ktoś, że wielu z nich, zamiast rozmawiać czas wg. mojej recepty, znajdzie sobie inne, przyjemniejsze dla siebie zajęcia, np. walenie się. Odpowiem, że na to jest kontakt z opieką domową ucznia, aby jego włączęstwo ukrócić, przede wszystkim zaś — moje wymagania i egzekutywa. Będzie miał prawo zwiększyć wymagania, skoro zrobiłem wszystko, aby umożliwić uczniowi dobre postępy. Uczeń, który to poczuję, mocno się zastanowi, zanim zdecyduje się wybrać dalece nie.

Szkoła dawna uczyła. Ideałem jej był młodzieniec, za-

pięty piątkami na wszystkie guziki. Dyskutował, jak stary i nie mąciła mu czoła chłopięca niefrasobliwość. Zapewne, dojrzałość umysłu — to rzecz b. cenna i potrzebna. Uczni jednak rodzą się rzadko, a taki „przeintelektualizowany“ młodzieniec stawał się snobem lub po narcysowsku zapatrzył się w swoje zwoje mózgowe. Nierzadko zdarzało się, że gdy „żywi życiem zaczęli żyć“ — ów chłopiec stanąć z nimi nie potrafił. Zapomniał, że nauka jest dla życia, że pomiędzy życiem a nauką dokonywa się bezustanna osmoza. Rodzice naszych uczniów są bardzo często wychowani w tej właśnie atmosferze. Zdobywane wiedzy, udekorowane „piątkami“, było ich ideałem, dlategoż więc nie ma być ideałem ich dzieci? Dodajmy — jedynym ideałem. Stąd skargi, że szkoła przeciąża zajęciami, nie daje się dzieciom uczyć i t. p. Słuchamy ich, tłumaczymy, pokazujemy rozkład — napróżno! Rodzice wiedzą z doświadczenia, że ich syn czy córka stale siedzi w szkole. Jaka na to rada? Ułożyć zajęcia tak, aby rodzice zrozumieli, że szkoła, zachęcając do dodatkowej pracy, nie odciąga od nauki i daje czas na jej wykonanie.

Nowa organizacja tygodnia szkolnego nie powinna i nie może przynieść ze sobą obniżenia poziomu, szkody dla zakresu wiadomości. Nauczyciel i uczniowie będą robili to samo, co robią teraz, z większym tylko ładem i z większą troską o to, aby młodzież przyswajała sobie wiedzę przede wszystkim na lekcji. Jeżeli szkoła ma być nauką życia — to powinna zaznajomić młodzież praktycznie nie tylko z pracą, ale i organizacją tej pracy, powiedziałbym — z naukową organizacją pracy. Poza tem — kwestja nastawień ma wartość pierwszorzędną\*). Szkoła, organizując pracę lekcyjną, domową, społeczną, pilnie przestrzegając jakości jej wykonania, będzie mogła w szczęśliwym wypadku stworzyć typ młodzieńca z otwartą głową, sumiennego pracownika społecznego i solidnego wykonawcę każdego zadania, które nań spadnie.

Sumując te wywody — rzecz można: Organizacja jednego popołudnia w tygodniu, wolnego od zajęć i zadanych lekcji, nie może obniżyć poziomu wiedzy uczniów, przyczyni się zaś do ożywienia ich prac społecznych, pozwoli na wyrobienie w nich należytego stosunku do tych prac, rozwinię na tem polu dobre nawyki (odpowiedzialność, staranność, punktualność, solidność), ułatwi lekturę, oraz będzie środkiem do zapobiegania słusznym niekiedy skargom rodziców.

Wiąże się z tem dość zresztą luźnie, ogólniejsze zagadnienie, które nasuwa się często przy rozważaniu różnych prób dydaktycznych w nowoczesnej pedagogice. Czy mianowicie nie przesadza się w trosce o ochronę ucznia. Czy takie pielegno-



wanie młodzieży, ułatwianie jej wszelkiej pracy, przygotowuje ją odpowiednio do życia, gdzie tych ułatwień nie znajdzie? Stara szkoła, jak to obrazowo ujął prof. Nawroczyński (op. cit. p. 244) rzucała ucznia na głęboką wodę: element słaby ginał, lub ratował się kołepetycjami, mocni — hartowali się w ciężkich trudach. Obecnie, powie niejedyn, uczeń nawet na płytkiej wodzie zostaje zaopatrzony przez troskliwą pedagogikę w pas korkowy. — Czy nie wyrośnie z niego niedołęga?

O tem, że nowa pedagogika tych tendencji nie posiada, świadczy dobitnie hasło samodzielności, jakiej żąda od ucznia. Pozatem — chodzi jej o wysiłek racjonalny i ekonomiczny. Jesteśmy zbyt ubodzy na to, aby topić element średni lub tracić siły wybitnych w walce z przeszkodami, które da się usunąć. Nie znaczy to jednak, aby usunąć zupełnie z pedagogiki metodę „rzucania na głęboką”. Nie należy zapominać o jej walorach, o tem, że jest ona szkołą ludzi silnych, historycznie już owocną metodą wychowawczą Marsz. Józefa Piłsudskiego\*).

Powinien się znaleźć w życiu szkolnym młodzieży nie zbyt często, ale i niezbyt rzadko taki okres, który wymagałby maksymalnego nateżenia wszelkich władz, stałby się egzaminem wszechstronnej sprawności umysłowej, pozwolilby młodzieży udokumentować przed sobą i przed innymi stopień osiągniętej siły. Wysiłek ten nie może przygniatać ucznia, wtedy nie spełnia swego dopingującego zadania, musi więc być obliczony wg. pulabu jego możliwości. Wiem, że takim okresem staje się mechanicznie matura, a w mniejszym zakresie — różne zadania. Czy jednak ich dobór zawsze odbywa się z pełnym uświadomieniem ich roli wychowawczej?

W nauczanie powinno więc wkroczyć zrozumienie, że nie dlatego dajemy młodzieży jaknajlepszą organizację pracy i metodę, aby przyzwyczaić ją do nieróbstwa, ale po to, aby po trafila ona zdać egzamin wysokich i wszechstronnych wymagań szkoły i życia.

\*) „Zrab“, t. 13, r. 1933, s. 8 — W. Sławek: „Metoda wychowawcza Józefa Piłsudskiego...“

## Lekcja w klasie V-iej na temat: Tło obyczajowe w „Panu Tadeuszu“.

Lekcja ta jest jedną z cyklu godzin, poświęconych na syntetyczne zebranie materiałów, uzyskanych z dotychczasowego opracowywania „Pana Tadeusza“ \*). Celem tej syntezy jest przypomnienie całości, usystematyzowanie jej i utrwalenie w tej formie, któraby gwarantowała jak najdłuższe zapamiętanie zasadniczych wiadomości z rozległego materiału. Ponieważ do godzin tych przywiązuję szczególną uwagę i chcę, aby każdy z uczniów(nic) miał wyniki jej utrwalone w zeszyte — żądam, wyjątkowo, streszczenia lekcji syntetycznych wg. planu lekcji i punktów, zapisanych na tablicy. Środka tego używam tu wyjątkowo, gdyż klasa piąta nie pisze protokółów, a zresztą i sama organizacja protokółów, którymi się posługuję od kl. 6-iej, jest inna. Uzyskuję przez to streszczenie także i ten cel uboczny, że młodzież uczy się streszczać lekcję, a więc jest to jakby kurs propedeutyczny do późniejszego stałego (kolejnego) protokółowania. Wreszcie trzeba zaznaczyć, że lekcja niżej podana stanowiła ostatnią przed świętami Bożego Narodzenia i z tem musiałem powiązać organizację pracy domowej.

### PRZEBIEG LEKCJI.

1. Powtórzenie (10 minut). Uczeń x przeczyta nam streszczenie ostatniej lekcji. To samo — uczeń y. Które z tych streszczeń więcej wam się podoba? Dlaczego? (uczniowie uzupełniają braki). Kto z was ma w streszczeniu to wszystko, o czem mówiliśmy teraz? (czyta streszczenie uczeń, wybrany z ochotników).

2. Nawiązanie i wysunięcie celu lekcji (5 min.). — Jakie zagadnienia omówiliśmy dotychczas? (wyliczenie). Czy fabuła „Pana Tadeusza“ obejmuje same tylko akcje? (nie — jeszcze epizody). Czemu są poświęcone epizody? (tło historyczne, obyczajowe, obrazy przyrody). Co już z tego poznaliśmy? (tło historyczne). Co pozostaje do opracowania? (tło obyczajowe, przyroda). Czy tych rysów obyczajowych wystarczy na lekcję? Czemu więc ją poświęcimy? (uczniowie formułują, nauczyciel wypisuje na tablicy i podkreśla). Co się składa na tło obyczajowe „Pana Tadeusza“?

\*) Dotychczas opracowano w prawie identyczny sposób: 1. Genezę, 2. Tło historyczne, 3. Akcje (wraz ze zwróceniem uwagi na jej kompozycję), 4. Osoby.



3. *Opracowanie* (20 min.): a) *ustalenie planu pracy*. — Co zrobić, aby odpowiedzieć na to pytanie? (pyt. pomocnicze: Czy rysów obyczajowych jest dużo czy mało? Wyliczcie parę. Czy, jeśli tak wypiszemy, łatwo zapamiętamy? A co trzeba zrobić? (ugrupować). Jakie byłyby te grupy? (3 min. czasu do namysłu; uczniowie myślą, dyskutują ze sobą, wreszcie dyktują; nauczyciel wypisuje przyjęte przez klasę grupy na tablicy, w odstępach). Ustalono: 1. obyczaje narodowe i społeczne, 2. towarzyskie, 3. gospodarskie, 4. domowe.

b) *zbieranie materiału*: Zbierajcie materiał do grup wg. kolejności, podanej na tablicy. (Uczniowie szukają w tekstach, w zeszytach do „Pana Tadeusza“ i dyskutują; w klasie panuje gorączkowy ruch, wybuchają spory o przynależność. W wypadku sporu nauczyciel odwołuje się do klasy). Ustala się w ogniu dyskusji:

1. *obyczaje narodowe i społeczne*: proces, zajazd, sejmik, polonez, ubiory, serwis.
2. „ *towarzyskie*: grzeczność, gościnność, polowanie, uczty, grzybobranie.
3. „ *gospodarskie*: punktualność, sumienność, (sędzia), gospodarstwo kobiece (Zosi i p. Kokosznickiej z domu Jędykowi-czówny).
4. „ *domowe*: porządek przy stole, potrawy (Wojski), cerwis, bigos, kawa.

4. *Zebranie i powiązanie wyników* (10 m.). Czy już teraz można odpowiedzieć na wypisane pytanie? Kto to potrafi? (wstaje prawie cała klasa; wybieram jednego, który streszcza 3-cią część lekcji).

Zastanówcie się nad taką sprawą: gdyby przyszło wam wybierać z tych obyczajów niektóre dla obecnego życia, którebyście wybrali, które odrzucili i dlaczego? (2 min. czasu do namysłu. Po namyśle — wskazany uczeń przechodzi kolejno cechy, wypisane na tablicy i wydaje o nich swój sąd wraz z uzasadnieniem. Usuwa proces, zajazd, sejmik (nie podoba mu się bezrząd), chętnie przyjmuje gościnność i obyczaje gospodarskie. Wnioski same się nasuwają, nie wywołują więc sprzeciwu klasy).

Wiedzą więc, jakie były obyczaje sto lat temu? A czy obecnie są bardzo różne? Co zanikło? — Gdzie się stare obyczaje najdłużej przechowują? (Uczniowie odpowiadają z łatwością, że u ludu; temat ten był już poruszany przy omawianiu ballady Mickiewicza p. t. „Lilje“). A czy moglibyście tak szczegółowo, jak zestawiliśmy obyczaje z przed stu lat, opisać współczesne obyczaje ludu poleskiego? (Wstaje zaledwie paru

uczniów, pochodzących ze wsi; reszta milczy). Widzicie, wiecie, co było przed stu laty, nie wiecie, co jest teraz. Zrobimy tak: jedźcie na święta prawie wszyscy na wieś. Przypatrzcie się obyczajom, a, po powrocie, porozmawiamy sobie o tem na lekcji i ciekawsze rzeczy umieścicie w gazetce szkolnej. Dobrze? (Klasa chętnie przyrzeka: napisanie do gazetki jest szczytem ambicji pisarskiej).

5. *Zakończenie*: X zaprojektuje mi plan dzisiejszej lekcji. (Uczeń dyktuje, piszę na tablicy: 1. Powtórzenie, 2. Obyczaje w „Panu Tadeuszu“, 3. Porównanie ze współczesnymi obyczajami, 4. Zadane: a) zbierać materiał przez święta, b) streścić lekcję).

Tablica	20-XII-1933	
przy	Plan lekcji:	Co się składa na tło obyczajowe w „Panu Tadeuszu“?
końcu		
lekcji:	1. Powtórzenie	1. narodowe i społ.: proces, zajazd, sejmik, polonez, ubiór, serwis.
	2. Obyczaje w „P. T.“	2. towarzyskie: grzeczność, gościnność, polowanie, uczty, grzybobranie.
	3. Porównanie ze współczesnymi	3. gospodarskie: punktualność, sumienność, gospod. kobiece.
	4. Zadane: a) zbierać materiał b) streścić lekcję	4. domowe: porządek przy stole, potrawy, bigos, kawa, serwis.

Zanim przystąpię do podstaw dydaktycznych tej lekcji — chcę zwrócić uwagę na kilka drobiazgów. 1-o. Lekcja nie jest elaboratem, wymęczonym na cierpliwym papierze, ale odzwierciedleniem żywego przeprowadzenia w klasie. 2-o. — Czas, przeznaczony na poszczególne części lekcji, podałem dla ogólnej orientacji i rozumiem, że może ulec przesunięciu: przecież uczniowie są współtwórcami tej pracy. 3-o. Tempo jest szybkie, możliwe tylko wtedy, gdy uczniowie są przyzwyczajeni do tego rodzaju pracy; wspomniałem, że poprzedzały tę lekcję inne, identyczne w metodzie. Co do planów — te robię zawsze. 4-o. Uczniowie zapisują na lekcji w zeszytach do „Pana Tadeusza“ (które prowadzą tak, jak to się robi zwykle). to, co jest wypisane na tablicy, uzyskują w ten sposób opracowanie, ujęte w punkty. 5-o. Wynik tych rozważań jest może niepełny, materiał niewyczerpany, ale rezultat jest taki, na jaki uczniów na tym poziomie (piąta, przeciętna klasa) stać.



### UWAGI METODYCZNE.

Zasada metodyczna, na której oparta jest powyższa lekcja, występuje, jak się zdaje, dość wyraźnie. Chodzi o celowy, twórczy, samodzielny, ale i kolektywny wysiłek przy zastosowaniu wszelkich środków, utrwalających jego rezultaty.

„Powtórzenie“ nie wymaga komentarzy: jest sprawdzianem sumienności uczniów, należytego zrozumienia i zapamiętania poprzedniej lekcji.

„Nawiązanie“ ma na celu przygotowanie mas apercepcyjnych, skierowanie myśli klasy na tory, któremi pójdzie dzisiejsza lekcja tak, aby cel tej lekcji wynikał naturalnie z tych przemyśleń. Uczeń nie jest zaskoczony tematem lekcji, ale przyjmuje go jako rzecz naturalną, konsekwentną kontynuację poprzedniej pracy. Bardzo mi zależy na tem, aby uczeń brał udział w konkretyzowaniu celu lekcji, bo w ten sposób uświadomi sobie, do czego ma dążyć. Jego późniejsza praca będzie przeto samodzielniejsza i rozumna, pozatem zaś — zbliżona do warunków każdej pracy w życiu. Przy każdej pracy, poczynając od rzemieślnika, skończywszy na budowniczym państwa — wyłaniają się te stadja: a) cel pracy (co chcę zrobić?), b) plan ogólny (w jaki sposób?), c) wykonanie. Cel wypisuję na tablicy, ponieważ uczeń powinien mieć go w każdej chwili przed oczami.

„Opracowanie“ zajmuje się drugim i trzecim stadjum pracy. Plan pracy, podobnie, jak jej cel, ustalę wspólnie z uczniami, a raczej — ustalają uczniowie, ja zaś pomagam pytaniami, mającymi na celu zwrócenie uwagi na trudności, których przy swym podziale nie uwzględnili. Jest to możliwe dlatego, że uczniowie materiał znają, przy opracowaniu bowiem czegoś nieznanego metoda ta byłaby chybiona. Należałoby, wprost przeciwnie, naprzód zbierać materiał, a potem go grupować i systematyzować. Zmuszenie uczniów do pomyślenia nad sposobem osiągnięcia celu, a więc nad środkami i planem pracy, uważam za celowe dlatego, że zmienia to stosunek ucznia do pracy: zamiast biernego słuchacza mamy młodzieńca, dążącego samodzielnie do osiągnięcia pewnego celu. Uczeń bierze jakby współodpowiedzialność z nauczycielem za to, czy przedsięwzięcie mu się uda.

Plan pracy wypisuję na tablicy. Jest to drogowskaz, usprawniający mi wysiłek klasy. „Zbieranie materiału“ jest po poprzednich przemyśleniach rzeczą łatwą, nieomal mechaniczną. Uczniowie współzawodniczą ze sobą w szybkości znajdowania materiału i komunikowania „zdobyczy“ nauczycielowi i klasie. Oczywiście, poszukiwania odbywają się nie na podstawie pamięci, a — wyszukania odpowiednich scen czy opisów

w tekście. Jest to więc do pewnego stopnia egzamin z czytania i „swobody ruchu“, jaką uzyskali dotychczas na terenie „Pana Tadeusza“.

Zachodzi tu wogóle jedno niebezpieczeństwo, że mianowicie uczniowie lepsi posiadający lepszą pamięć i orientację, nie dopuszczą do głosu słabszych, którzy nie będą brali udziału w pracy. Radzę temu przez dawanie czasu na namysł po pytaniu o ogólniejszym charakterze (zaznaczam to wyżej). uczniowie słabsi mają więc czas na poszukanie w swej pamięci lub w książce odpowiednich danych, aby dołączyć swe głosy do rwących się niecierpliwie do odpowiedzi uczestników tej bardzo żywej klasy.

„Zebranie i powiązanie wyników“ ma na celu: 1. powtórzenie, 2. zaktualizowanie przez: a) zastanowienie się nad wartością państwową i społeczną omawianych cech, a więc wyrobienie w młodzieży krytycyzmu wobec poznawanych wartości: b) doprowadzenie do tego, aby młodzież spojrziała na wynik poprostu z punktu widzenia własnego podwórka, żeby więc zagadnienie to stało się dla niej zupełnie swojskiem. To właśnie nawiązanie do swojszczyzny przerzuca się na regionalizm. Pytanie moje ma na celu doprowadzić młodzież do pewnego zażenowania z racji nieznamomości środowiska, co da mi gwarancję, że będzie się starała płamę z siebie zetrzeć. Pobudzam jeszcze ambicję pisarską, bo drukowanie w pisemku szkolnym ma swój wyrobiony autorytet. Wyzyskuje więc regionalizm, co przy „Panu Tadeuszu“ daje się często zrobić, pomagam w pracy pisemku które ten dział u siebie stwarza i podaję rękę przyrodnikowi, gromadzącymi właśnie materiały do szkolnego muzeum krajoznawczego.

Plan lekcji, jako ostatnie słowo tej godziny ma na celu krótki rzut oka na drogę przebytą: *młodzież po lekcji musi mieć pełną świadomość tej drogi.*

Posługiwanie się tablicą uważam za bardzo korzystne: ułatwia pracę, pomaga w utrwaleniu zwłaszcza wrokokom i pozwala jednym spojrzaniem ogarnąć całość. Wydaje mi się, że tablica przy naukach humanistycznych nie jest naogół dostatecznie wyzyskana.

Na zakończenie jedna uwaga. Mam pełną świadomość tego, że nie stworzyłem nic specjalnie nowego. Wiem, ile w tych uwagach słyhać ech dewey'owskich czy zgola herbertowskich. Nie chodziło więc o odkrycie, ale o podzielenie się rezultatem pewnych prób praktycznych na podłożu zwyczajnego nauczycielskiego zdrowego rozsądku.

T. P.



Dr. Doroszkiewicz-Gadomska

okr. wizyt. higieny.

### Słów kilka o sposobie walki z tyfusem plamistym.

Ogółowi nauczycielstwa wiadomo, że tyfus plamisty jest chorobą, dającą dużą śmiertelność i że szerzy się ta kłeska wśród najuboższych, nieuświadomionych mas. Zastanówmy się tedy, jak walczyć z nim?

Pierwsza rzecz, to uświadomienie ludności, że roznośicielami tyfusu plamistego są wszy i tylko one a nie np. nieczysta woda, powietrze czy pokarm. Następnie wiedzieć należy, iż najcharakterystyczniejsze objawy tej choroby są: gorączka, trwająca 12 do 16 dni, mniej lub więcej obfita wysypka i odurzenia; okres zdrowienia trwa kilka tygodni.

Podstawowym tedy środkiem niszczącym źródło tyfusu plamistego jest czystość ciała i ubrania, bo z usunięciem wszy zniknie i choroba. To też nauczycielstwo winno często zwoływać zebrania rodzicielskie, tłumaczyć powyższe pewniki medycyny i wzywać starszych do przestrzegania czystości, tak w odniesieniu do osób, jak i mieszkań, przez częste mycie ciała, zmianę bielizny, strzyżenie włosów „na krótko“ u mężczyzn, a u niewiast przez mycie głowy ciepłym octem, a potem naftą i częste czesanie się. Spanie w ubraniu, niezamiatanie mieszkań, nieczęste zmienianie bielizny, lub jej niedokładne pranie i gotowanie, sprzyjają mnożeniu się tego insektu, a tem samem i podtrzymywaniu zarazków tyfusu plamistego.

Jest bardzo wskazane organizowanie kąpielisk miejskich w tej formie, iż w jednej chacie, uszczelnionej, nagrzewa się większe kamienie, a potem się je polewa zimną wodą i wydobywająca się para wyciska brud z ciała kąpiących.

W imię dobrze pojętych interesów Państwa, nauczycielstwo niewątpliwie przyjdzie z pomocą i władzom sanitarnym i ludności w tępieniu powyższego wroga.

### Z wydawnictw.

#### Zeszyt I-szy tomu drugiego „Świat i Życie“.

Ukazał się już zeszyt I-szy tomu II-go wydawnictwa „Świat i Życie“ (Książnica — Atlas). Zeszyt ten otwiera rok drugi tego zasłużonego wydawnictwa, które przez pierwszy czas swego istnienia zdobyło sobie szerokie uznanie wśród naszej czytającej publiczności.

Zeszyt I-szy tego rocznika ma treść niezwykle urozmaiconą i zajmującą. Dość powiedzieć, że o dyplomacji współczesnej pisze w tym numerze b. minister Spraw Zagranicznych August Zaleski. Młodzież nasza ma w ten sposób okazję dowiedzieć się ze „Świata i Życia“ nie tylko o dziejach dyplomacji (J. doc. Dr. Feldman) ale i o tem, jak się tę dyplomację robi w czasach dzisiejszych i to ze źródła najbardziej miarodajnego, bo od tego, który w dziejach naszej polskiej dyplomacji powojennej odegrał rolę tak wybitną.

W zeszycie I-szym wydawnictwa „Świat i Życie“ są dalej artykuły tak aktualne, jak choćby „Dywan“ (prof. dr. Tadeusz Kowalski), którego ukazanie się zbiega się niemal z otwarciem wielkiej wystawy dywanów w Muzeum Narodowym w Krakowie. Prześliczny a zarazem bardzo instruktywny artykuł St. Wasylewskiego „Dwory i dworki“ wprowadza młodego czytelnika w odległy nastrój zamierzchłych czasów.

Jak zwykle w wydawnictwie „Świat i Życie“ reprezentowane są niemal wszystkie działy nauki i życia. W numerze niniejszym mamy więc np. zakończenie artykułu „Drukarstwo“ p.t. Drukarnia współczesna w którym czytelnicy zapoznać się mogą ze współczesnym stanem techniki drukarskiej. W artykule „Drzewo i przemysł drzewny“ scharakteryzowano tę tak ważną gałąź naszego przemysłu. Nie mniej bogato zareprezentowano w numerze niniejszym nauki przyrodnicze. Wymienić tu należy przede wszystkim artykuł „Dziecko“ prof. dr. M. Michałowicza, w niesłychanie jasny i popularny sposób przedstawiający olbrzymią pracę, jaką organizm ludzki przebyć musi w okresie dzieciństwa. Poza „Dzieckiem“ w zeszycie I-szym wydawnictwa zwrócić należy uwagę na artykuły „Dziedziczność“ prof. dr. E. Malinowski i „Dziworództwo“ prof. dr. J. Dembowski, niesłychanie ciekawy przyczynek z dziejów przyrody żywej. Przyrodę martwą reprezentuje „Dźwięk“ dr. J. Rogaliński.



**KSIAŻKI NADESŁANE.**

Joseph Ponten: Der Meister. Wstępem oraz objaśnieniami zaopatrzył Herman Sternbach. (Biblioteczka Niemiecka, Seria II. Tomik 41). Książnica-Atlas, Lwów—Warszawa, 1933.

Prof. Wł. Semkowicz: Rzeczpospolita Polska w dobie królów obieralnych. Stan polityczny z czasów króla Stefana Batorego (1582) z uwzględnieniem późniejszych zmian terytorj. do 1770 r. Podziałka 1 : 3.000.000. 1933. Książnica-Atlas, Lwów—Warszawa.

Prof. Wł. Semkowicz: Mapa Rzeczypospolitej Polskiej w dobie królów obieralnych. Podziałka 1 : 3.000.000. Książnica-Atlas, Lwów—Warszawa, 1933.

E. Romer i T. Szumański: Polska, mapa fizyczna, podz. 1 : 1.000.000. Książnica-Atlas, Lwów—Warszawa, 1933.

**WYDAWNICTWA I ŚRODKI NAUKOWE, DOZWOLONE DO UŻYTKU SZKOLNEGO.**

Ministerstwo W. R. i O. P. uznało następujące wydawnictwa i środki naukowe za dozwolone do użytku szkolnego (Dz. Urz. Min. W. R. i O. P. Nr. 1 poz. 19, Nr. 2 poz. 43, Nr. 3 poz. 82, Nr. 6 poz. 122, Nr. 7 poz. 134, Nr. 10 poz. 156, z roku 1933).

**II. WYDANIA AUTORÓW.**

Brodziński K. Wiesław. Sielanka Krakowska. Wydanie 1. Biblioteczka Un. Lud. i Młodz. Szkoln. 145. Wydawnictwo Gebethnera i Wolffa. Warszawa, 1930 — do użytku szkolnego, jako lekturę uzupełniającą, dozwoloną dla uczniów IV klasy szkół średnich ogólnokształcących (Nr. II 7942/31);

Byron. Korsarz. Powieść. W przekładzie A. E. Ordyńca. Wydanie 2. Biblioteczka Un. Lud. i Młodz. Szkoln. Wydawnictwo Gebethnera i Wolffa — jako lekturę uzupełniającą, dozwoloną dla uczniów VII i V klasy szkół średnich ogólnokształcących (Nr. II 6702/31);

Orzeszkowa E. Panna Antonina. Wydanie 5. Biblioteczka Un. Lud. i Młodz. Szkoln. Wydawnictwo Gebethnera i Wolffa. Warszawa, 1930 — jako lekturę uzupełniającą, dozwoloną dla uczniów IV i V klasy szkół średnich ogólnokształcących, oraz II kursu seminarjów nauczycielskich (Nr. II. 501/31);

Pol W. Pieśń o ziemi naszej. Wydanie 4. Biblioteczka Un. Lud. i Młodz. Szkoln. Wydawnictwo Gebethnera i Wolffa. Warszawa, 1931 — jako lekturę uzupełniającą, dozwoloną dla uczniów IV klasy szkół średnich ogólnokształcących, oraz jako lekturę obowiązkową dla uczniów I kursu seminarjów nauczycielskich (Nr. II 10115/31);

Rostand Edm. L'aiglon. Drame en six actes en vers. (Extraits). Notice littéraire et Commentaires établis par I. Popławska. Wydawnictwo „Eo“. Poznań, 1931 — jako lekturę uzupełniającą, dozwoloną dla uczniów klasy VIII szkół średnich ogólnokształcących (Nr. I Pr. 8954/31);

Rzewuski H. Listopad. Wydawnictwo Księgarni św. Wojciecha. Poznań — jako lekturę uzupełniającą, dozwoloną dla uczniów VI klasy szkół średnich ogólnokształcących, oraz III kursu seminarjów nauczycielskich (Nr. II 29856/30);

Sienkiewicz H. Potop. Wydawnictwo Zakładu Narodowego im. Ossolińskich. Lwów — jako lekturę uzupełniającą, dozwoloną dla uczniów IV klasy szkół średnich ogólnokształcących, oraz II kursu seminarjów nauczycielskich (Nr. II 8415/30);

Sienkiewicz H. Quo vadis. Wydanie 9, popularne. Wydawnictwo Gebethnera i Wolffa. Warszawa, 1931 — jako lekturę uzupełniającą, dozwoloną dla uczniów VIII klasy szkół średnich ogólnokształcących, oraz IV kursu seminarjów nauczycielskich (Nr. I Pr. 7819/31).

**III. WYDAWNICTWA POMOCNICZE.**

Anderson G. Ciche czytanie w świetle badań psychologicznych i pedagogicznych. Tłumaczyła H. Dąbrowska. Wydawnictwo „Naszej Księgarni“. Warszawa, 1932 — jako książkę pomocniczą dla nauczycieli w zakładach kształcenia nauczycieli oraz jako książkę dla bibliotek szkolnych nauczycielskich (Nr. I Pr. 1977/32);

A travers la presse française d'aujourd'hui. (Journaux et revues). Articles recueillis, annotés et commentés par F. Jungman. Wydawnictwo „Eos“. Poznań, 1931 — jako książkę pomocniczą, dozwoloną do użytku szkół średnich ogólnokształcących (Nr. I Pr. 8953/31);

Barliński K. Organizacja nowoczesnego biura. Warszawa, 1932. Skład główny: Instytut Naukowej Organizacji — jako książkę pomocniczą dla nauczycieli szkół handlowych, oraz



jako książkę, dozwoloną do bibliotek szkół handlowych (Nr. I Pr. 2101/32);

Bertram Agn. Gimnastyka domowa. Spolszczył D. Rosenberg. Nakład dwutygodnika „Start”. Warszawa, 1929 — jako książkę pomocniczą dla nauczycielek ćwiczeń cielesnych żeńskich szkół średnich (Nr. I Pr. 1841/32);

Buczyński K. Co należy jeść i w jakich ilościach, aby zachować zdrowie — jako broszurę pomocniczą dla nauczycieli (Nr. I Pr. 3734/32);

Cyrus-Sobolewski M. Instrumentacja. Zasady i rozważania. Z przedmową Zdz. Jachimeckiego. Wydawnictwo Krakowskiej Spółki Wydawniczej. Kraków, 1924 — jako książkę pomocniczą dla nauczycieli (Nr. I Pr. 589/32);

Danilewicz B. Silnik benzynowy. Cz. II. Samouczek techniczny. Wydawnictwo popularno-naukowe. Nakład księgarni B. Kotuli w Cieszynie — jako książkę pomocniczą, dozwoloną dla uczniów szkół rzemieślniczo-przemysłowych (Nr. II 19230/30);

Danilewicz L. Silniki sprężonego powietrza (pneumatyczne). Samouczek techniczny. Wydawnictwo popularno-naukowe. Nakładem księgarni B. Kotuli w Cieszynie — jako książkę pomocniczą, dozwoloną dla uczniów szkół rzemieślniczo-przemysłowych (Nr. II 18864/30);

Danilewicz L. Technika amatorska obróbki metali. Ilustrowana biblioteka dla młodzieży. Wydawnictwo księgarni B. Kotuli w Cieszynie, 1924 — jako książkę pomocniczą, dozwoloną dla uczniów szkół rzemieślniczo-przemysłowych. (Nr. II 18957/30);

Dąbrowski J. Historia powszechna. Tom trzeci. Czasy nowożytne. Wydawnictwo K. S. Jakubowskiego. Lwów, 1932 — jako książkę pomocniczą, dozwoloną dla uczniów szkół średnich ogólnokształcących (Nr. I Pr. 4340/32);

Grotowski M. Źródła światła. Wydawnictwo Gebethnera i Wolffa. Polska i świat współczesny. Biblioteka Młodzieży. Warszawa, 1933 — jako książkę pomocniczą, dozwoloną dla uczniów, oraz jako książkę do bibliotek szkolnych. (Nr. I Pr. 1362/33);

Halaunbrenner M. Ćwiczenia praktyczne z fizyki w szkole średniej. Ciepło. Wydawnictwo Książnicy-Atlas. Lwów—Warszawa, 1931 — jako książkę pomocniczą, dozwolo-

ną dla uczniów szkół średnich wszelkich typów (Nr. I Pr. 8145/31);

Harabaszewski J. Metodyka chemji. Wydawnictwo Książnicy-Atlas. Lwów—Warszawa, 1932 — jako książkę dla nauczycieli szkół średnich ogólnokształcących i zawodowych oraz kursów nauczycielskich, jak również do bibliotek nauczycielskich (Nr. I Pr. 627/32);

Hessen S. Podstawy pedagogiki. Przełożył i uzupełnił Ad. Zieleńczyk. Wydawnictwo „Naszej Księgarni”. Warszawa, 1931 — jako książkę pomocniczą dla nauczycieli w zakładach kształcenia nauczycieli, oraz jako książkę do bibliotek nauczycielskich w szkołach wszelkich typów (Nr. I Pr. 7944/33);

Hymn oszczędnościowy. Kompozycja muzyczna A. T. Adama. Słowa M. Czerwińskiego (Nr. I Pr. 1626/32);

Iwanowski W. Procesy chemiczne i mikrobiologiczne, zachodzące przy pieczeniu chleba — jako broszurę pomocniczą dla nauczycieli (Nr. I Pr. 3734/32);

Kapitaniak L. Jak odbierać fale od 20 do 2.000 m. na 1, 2, 3 i 4 lampy. Wydawnictwo M. Arcta. Warszawa, 1929 — jako książkę pomocniczą, dozwoloną dla uczniów, oraz do bibliotek szkolnych (Nr. I Pr. 3814/33);

Katelbach St. Encyklopedia przemysłu i handlu welnianego. Część pierwsza. Wydawnictwo Instytutu Szerzenia Praktycznej Wiedzy Przemysłowej. Warszawa, 1932. Skład główny: Warszawa, Orla 9 — jako książkę dla nauczycieli szkół handlowych oraz do bibliotek handlowych (Nr. I Pr. 4019/32);

Kibiński M. Mikroskop. Samouczek techniczny. Wydawnictwo popularno-naukowe. Nakład księgarni B. Kotuli w Cieszynie — jako książkę pomocniczą, dozwoloną dla uczniów szkół rzemieślniczo-przemysłowych (Nr. II 19231/30);

Kielski B. i Pionier L. Grammaire française inductive et systematique. Accompagné d'exercices. A l'usage des classes supérieure des écoles secondaires 1<sup>er</sup> volume. Sons — Formes des mots. Wydawnictwo K. S. Jakubowskiego. Lwów, 1932 — dla uczniów wyższych klas gimnazjalnych (Nr. I Pr. 372/33);



## Komunikaty.

### Centrala Poradni Zawodowych dla Dziewcząt Stow. „Służba Obywatelska“.

Centrala Poradni Zawodowych Stow. „Służba Obywatelska“ opracowała i wykończyła obecnie dwa nowe filmy: „Pielęgniarstwo“ i „Gospodarstwo domowe“, które stanowią uzupełnienie dużego filmu zawodoznawczego p.t. „Szkolnictwo Zawodowe Żeńskie“, wykonanego z zasilku Ministerstwa W. R. i O. P.

Przypominamy, że omawiany film obejmuje następujące działy: kilimkarstwo, tkactwo, koronkarstwo, hafciarstwo, introligatorstwo, fryzjerstwo, jubilerstwo i złotnictwo, fotografię, ogrodnictwo, maślarstwo i serowarstwo.

Ze względu na niezwykle doniosłe znaczenie kształcące tego filmu i niejednokrotnie nawet decydujące w sprawie wyboru zawodu, czerzo wymownym przykładem mogą posłużyć odpowiedzi uczenic na ankietę Warszawskiej Poradni Zawodowej S. S. O.: „Jaka korzyść odniosłam z wysłuchania pogadank o wyborze zawodu i obejrzenia filmu zawodoznawczego?“ — Centrala, chcąc udostępnić wszystkim ośrodkom szkolnym sprowadzenie filmu „Szkolnictwo Zawodowe Żeńskie“, po porozumieniu z Ministerstwem Oświaty — obniżyła wydatnie koszt wypożyczenia obrazu.

Koszta są następujące: od dnia wyświetlania całego filmu — 25 zł. (t. zn. w ciągu jednego dnia instytucja wypożyczająca może zorganizować np. dwa seanse); ponadto ubezpieczona przesyłka pocztowa.

Film może być wyświetlany jedynie w kinematografie, posiadającym dobry aparat, zły niszczy taśmę. Wszelkie ewentualne uszkodzenia naprawiane będą na koszt instytucji wypożyczającej film.

Film, zasadniczo, należy poprzedzić pogadankami na terenie szkół. Pogadanki (5-ciominutowe o każdym zawodzie) są opracowane przez Warszawską Poradnię i na żądanie mogą być uprzednio przesłane za opłatą 80 gr.

Obecnie cały film wynosi około 4000 metrów: wyświetlanie go trwa 3 godziny; pożądanem jest ze względów pedagogicznych po pokazaniu 6 zawodów zrobić 15-to minutową przerwę.

Zaznaczamy, że Centrala ma już kilka zamówień na film, przeto prosimy o jaknajszysze rezerwowanie ewentualnych terminów wypożyczenia obrazu.

Adres: Warszawa, Wspólna 81, tel. 845 = 27.

### Centrala Poradni Zawodowych dla Dziewcząt Stow. „Służba Obywatelska“.

Centrala podaje do wiadomości, że cena pojedynczej broszury p. t. „Jaki zawód obrać?“ — obniżona została do 15 gr. (dawniej 25 gr.), Centrala bowiem wychodzi z założenia, że należy wszelkimi środkami ułatwiać dziewczynkom, kończącym szkoły powszechne, a także 6-te klasy gimnazjalne (wg. starego ustroju szkolnego) — decyzję w sprawie właściwego wyboru zawodu.

Przypominamy, że dotychczas w druku ukazały się następujące części:

- I-sza — Zawody rękodzielnicze (bieliźniarka, fryzjerka, introligatorka, jubilerka, złotniczka, kamaszniczka, kilimkarka, tkaczka, koronkarka, hafciarka i kuśnierka).
- II-ga — Zawody społeczno-wychowawcze — (pielęgniarka, higienistka, ortopedystka, masażystka, położna, wychowawczyni domowa, wychowawczyni przedszkola, nauczycielka, pracownica instytucji opiekuńczo-społecznych).
- III-cia — Zawody biurowo-handlowe (biuralistka, stenografistka, buchalterka, zawód kupiecki, sprzedawczyni, pracownica księgarska, bibliotekarka, korektorka drukarska).

## NASZ SKLEP — URANIA

Spółka Akcyjna

HURTOWE SKŁADY PAPIERU i POMOCY NAUKOWYCH.

**CENTRALA: WARSZAWA -- SIENNA 15**  
**ODDZIAŁ w BRZEŚCIU nad BUGIEM**  
**ul. 3-go Maja 5 -- tel. 109.**

DOSTAWA PAPIERU I MATERJAŁÓW PIŚMIENNYCH do  
BIUR RZĄDOWYCH, KOMUNALNYCH i PRYWATNYCH.  
POMOCE NAUKOWE WŁASNEGO WYROBU DLA SZKÓŁ  
WSZELKIEGO TYPU.



Adres Redakcji i Administracji: Brześć n.B. —  
Kuratorjum Okręgu Szkolnego Brzeskiego.

Materiały do części nieurzędowej nadsyłać należy pod  
adresem Kuratorjum O. S. B.

Cena prenumeraty rocznej Dziennika Urzędowego 6 zł.

Cena pojedynczego numeru 60 groszy.

---

---

Ogłoszenie na okładce: cała strona 100 zł., pół strony 60 zł.,

$\frac{1}{4}$  strony 30 złotych.

Ogłoszeń w tekście nie umieszczamy.

Konto P. K. O. Nr. 30527.

---

---

Odbito w Drukarni Literackiej w Brześciu n.B.  
z polecenia Kuratora Okręgu Szkolnego Brzeskiego.