

NASZA GMINA



MIESIĘCZNIK GMINY ŚNIADOWO

Nr 5 / luty 2004r.

ISSN 1732-2782



*Koncert
Andrzeja Rybińskiego
w Śniadowie*

(strona 4)

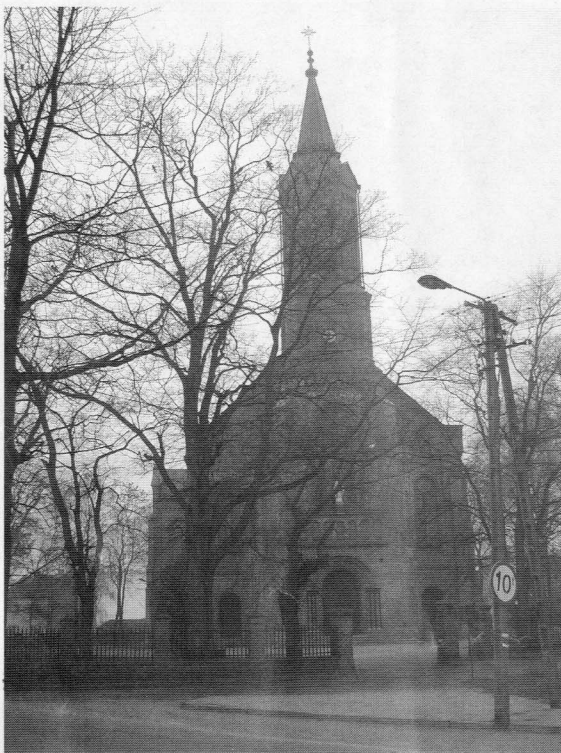
GAZETA BEZPŁATNA, dostępna w punktach: Śniadowo-URZĄD GMINY, OŚRODEK ZDROWIA, BANK SPÓŁDZIELCZY, KIOSK p. Agnieszki Cienkus, SKLEP SPOŻYWCZY ul. Kolejowa; Szczepankowo-SKLEP *Anna*, SZKOŁA PODSTAWOWA, WIEJSKI OŚRODEK ZDROWIA.

W numerze:

- ◆ Kronika gmina;
- ◆ Przewodnik interesanta;
- ◆ Koncert Andrzeja Rybińskiego w Śniadowie;
- ◆ Śpiewające szkoły;
- ◆ Spotkanie po latach;
- ◆ Przedszkolaki seniorom;
- ◆ Dzień Babci i Dziadka w Szczepankowie;
- ◆ Restrukturyzacja produkcji mleka;
- ◆ Jeżeli my zapomnimy o nich, niech Bóg zapomni o nas;
- ◆ Mali kołędnicy;
- ◆ Piramida zdrowego żywienia;
- ◆ Krzyżówka z *Małą*;
- ◆ Humor z zeszytów szkolnych;
- ◆ Konkurs plastyczny (część II).



KRONIKA GMINNA



➤ **04.01.2004 r.** uczniowie wraz z nauczycielami Gimnazjum w Śniadowie wzięli udział w akcji „Noworoczny Dar Serca” organizowanej pod patronatem JE Ks. Biskupa Łomżyńskiego Stanisława Stefanka. Przed kościołami w Śniadowie i Szczepankowie zebrano datki na kwotę ponad tysiąc złotych z przeznaczeniem dla najbiedniejszych dzieci z naszego powiatu.

➤ **14.01.2004 r.** gmina otrzymała dotacje w wysokości 30 tys. złotych z Urzędu Marszałkowskiego Województwa Podlaskiego na kontynuację modernizacji drogi relacji Jakać Młoda – Truszki Sapki. Został ogłoszony przetarg na wykonanie prac.

➤ **20.01.2004 r.** zgodnie z uchwałą Rady Gminy Śniadowo odbył się przetarg pisemny nieograniczony na nieruchomości po zlikwidowanych szkołach w Sierzputach Zagajnych (brak ofert) oraz Jakać Dworna (1 oferta). Komisja przetargowa kierowana przez Wójta Gminy Śniadowo przetarg unieważniła.

➤ **23-24.01.2004 r.** odbyła się konferencja podsumowująca projekt realizowany pilotażowo na terenie trzech powiatów w Polsce „Program rozwoju instytucjonalnego”. Celem projektu było unowocześnienie pracy administracji publicznej poprzez szkolenia oraz wyposażenia w sprzęt informatyczny. Urząd

Gminy Śniadowo był reprezentowany przez troje pracowników.

➤ **27.01.2004 r.** w Komendzie Miejskiej Policji w Łomży odbyło się uroczyste poświęcenie nowych radiowozów policyjnych. Jeden z nich został przekazany dla Komisariatu Policji w Śniadowie, a został zakupiony dzięki pomocy finansowej samorządu gminy.

➤ **31.01.2004 r.** w Szczepankowie odbył się Turniej Tenisa Stołowego o Puchar Wójta Gminy Śniadowo. Pomysłodawcą i głównym organizatorem był dyrektor Szkoły Podstawowej w Szczepankowie.

OGŁOSZENIE PRACA

Wójt Gminy Śniadowo informuje o rekrutacji kandydatów na stanowisko inspektora ds. ochrony środowiska, gospodarki przestrzennej i komunalnej w Urzędzie Gminy w Śniadowie. Szczegółowe informacje można uzyskać w Urzędzie Gminy na tablicy ogłoszeń lub w pokoju nr 4.

PRZEWODNIK INTERESANTA

URZĄD GMINY ŚNIADOWO – GDZIE I CO MOŻNA ZAŁĄ- TWIĆ?

Przynajmniej kilkanaście razy w życiu człowieka przychodzi taki moment, kiedy musimy udać się do różnych urzędów w celu „załatwienia” swoich ważnych spraw. Często stajemy przed dylematem, do jakiego urzędnika się zwrócić, by uniknąć odsyłania z pokoju do pokoju.

Aby ułatwić życie naszym czytelnikom, przedstawimy poniżej wykaz pokojów, nazwisk urzędników bezpośrednio związanych z obsługą petentów i spraw, za które są odpowiedzialni.

PARTER

Pokój nr 1 i 2

Referat budżetu i finansów – działem tym kieruje skarbnik p. **Ewa Szelağ**



Pani **Gronostajska Janina** – inspektor ds. księgowości podatkowej:

- wypisywanie pokwitowań na wpłaty dokonane w kasie i banku;
- rozliczenie softysów z wpłat wpisanych w kontokwitariuszach;
- prowadzenie księgowości wszystkich podatków i opłat;
- rozkładanie na raty, odraczanie terminów płatniczych;
- wydawanie zaświadczeń o nie zaleganiu w zobowiązaniach pieniężnych;
- wystawianie upomnień i tytułów wykonawczych;
- sprawy z zakresu ochrony przeciwpożarowej na terenie gminy.

Pani **Wysocka Zofia** – inspektor:

- sprzedaż znaczków skarbowych;
- obsługa samorządu wsi w sprawach rolnictwa i leśnictwa;
- rozliczanie opłat targowych;
- realizacja wpłat gotówkowych;
- wydawanie zaświadczeń na bony paliwowe.

Pani **Zaremba Zofia** – inspektor ds. zobowiązań pieniężnych:

- prowadzenie kart gospodarstw rolnych dla wymiaru i poboru należności pieniężnych;
- dokonywanie zmian w stanie posiadania gospodarstw rolnych oraz nieruchomości;
- dokonywanie wymiaru zobowiązań pieniężnych i podatkowych od nieruchomości;
- wydawanie zaświadczeń o stanie majątkowym właścicielom gospodarstw i nieruchomości.

Pani **Hanna Elceser** – podinspektor ds. kultury, promocji sportu i ochrony zdrowia:

- przyjmowanie zaświadczeń o organizacji imprez artystycznych i rozrywkowych na terenie gminy,
- przyjmowanie wniosków o zezwolenie na organizację imprez masowych,
- udzielanie zainteresowanym informacji o gminie Śniadowo.

Również w tym dziale pracują urzędnicy, którzy nie obsługują bezpośrednio petentów, a zajmują się sprawami wewnętrznymi urzędu, są to: pani **Anna Chyżowska** (prowadzenie ksiąg budżetowych) oraz pani **Elżbieta Pstrągowska** (lista płac i księgowość materiałowa).

Pokój nr 3



Referat rolnictwa i leśnictwa –inspektor p. **Krystyna Olszewska**:

Gospodarka nieruchomościami:

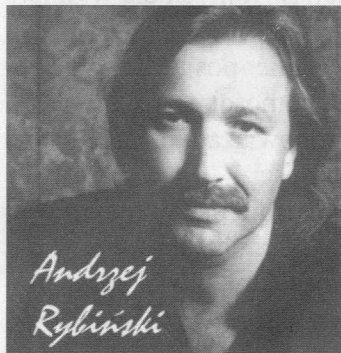
- użytkowanie wieczyste;
- podziały nieruchomości;
- rozgraniczenia nieruchomości;
- pierwokup i wywłaszczenia gruntów;
- sprzedaż i nabywanie mienia komunalnego;
- ewidencja mienia komunalnego.

Działalność gospodarcza:

- ewidencjonowanie działalności gospodarczej;
- zmiany w działalności gospodarczej;
- wykreślenie wpisów z ewidencji;
- wydawanie i cofanie zezwoleń na sprzedaż napojów alkoholowych.

W następnym miesiącu ciąg dalszy prezentacji.

A w Śniadowie „...nawet małe dziecko wie, pogoda jest dla bogaczy, dla nie bogaczy są prognozy złe”



Przełom stycznia i lutego w gminie Śniadowo był „bogaty” w wydarzenia i imprezy kulturalne, między innymi mieszkańcy naszej gminy mogli uczestniczyć w koncercie znanego i popularnego w latach osiem-

dziesiątych piosenkarza Andrzeja Rybińskiego, który wylansował kilkanaście znanych i często przez nas samych nuconych przebojów, jak na przykład *Pocieszanka* czy *Nie liczę godzin i lat*. Ten polski piosenkarz i instrumentalista urodził się w 1945 r.. Współtwórca znanego duetu piosenkarskiego *Andrzej i Eliza*. Zadebiutował na początku lat 60. Początkowo współpracował z zespołami *Komety* i *Kanon Rytm*. W

zaczął się program estradowy promujący *Gazetę Współczesną*, którego główną atrakcją był koncert Andrzeja Rybińskiego. Znakomity piosenkarz przypominał wszystkim swoje najśliczniejsze przeboje, które, sądząc po reakcji widowni nawet tej najmłodszej, nie zostały zapomniane. Wszystkich zgromadzonych widzów przywitał gospodarz imprezy, Wójt Gminy Śniadowo p. Lech Marek Szabłowski, który był jednym z pomysłodawców tego artystycznego wydarzenia. Cały program promocyjny prowadził pan Lord Kowalski. Niekonwencjonalne i pełne humoru prowadzenie imprezy pana Lorda Kowalskiego rozbawiało zgromadzoną publiczność do łez. Największym zainteresowaniem i powodzeniem cieszyły się konkursy, w których wzięli udział – Joanna Taradł, Tomek Zaremba, Artur Kamiński, Dorota Baczewska, Wanda i Jacek Brulińscy. Zwłaszcza konkurs z wie-



latach 1967-1973 grał w zespole *No To Co* założonym przez Piotra Janczarskiego. Lata 1971-1981 to sukcesy w zespole *Andrzej i Eliza*. W skład zespołu wchodził: Grochowicka Eliza, Hołdys Zbigniew, Mogliński Czesław, Rybiński Andrzej, Zienkiewicz Marek, Żak Arkadiusz. Od 1982 Andrzej Rybiński prowadzi aktywną działalność solową i koncertową.

W pierwszą niedzielę lutego (1.02.2004r.) w Gminnym Ośrodku Kultury w Śniadowie o godzinie 16⁰⁰

dzi alkoholowej pobił rekordy popularności. W przerwach między konkursami a koncertem Andrzeja Rybińskiego widzowie mogli posłuchać przebojów najpopularniejszych polskich zespołów w wykonaniu młodej, wschodzącej gwiazdy estrady Iwony Wójcik. Na zakończenie koncertu dzieci ze Śniadowa wręczyły artystom i prowadzącym piękne bukiety kwiatów. Cała impreza mogła się odbyć dzięki hojności sponsorów – Banku Spółdzielczego w Śniadowie,

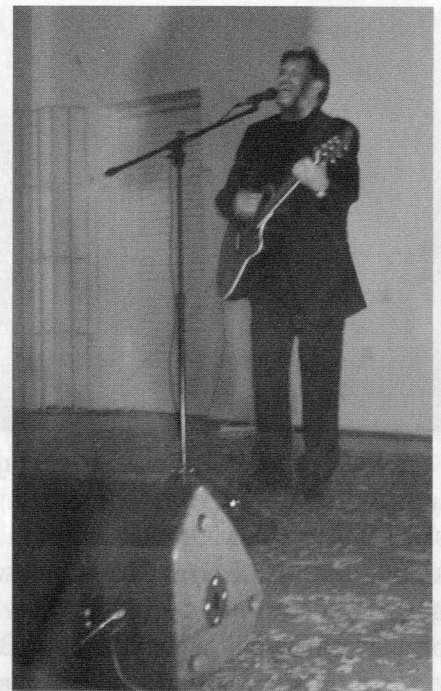
GS Samopomoc Chłopska, firmom *Agrorolnik*, *Teleskop* Ryszarda Krajewskiego, *U Jerzego* Bożeny Cienkus. Za organizację szczególne podziękowania

należy złożyć dyrektorowi GOK w Śniadowie, pani Ewie Baczewskiej.

FOTOREPORTAŻ Z KONCERTU



Mieszkańcy gminy – młodszy i starszy z ciekawością obserwują scenę.



Gwiazda wieczoru – Andrzej Rybiński



Wschodząca gwiazda – Iwona Wójcik



Wszystkim podobało się – aplauz na stojąco.



Lord Kowalski prowadzi konkurs alkoholowy.



Koniec - dzieci wręczają kwiaty artystom.

ŚPIEWAJĄCE SZKOŁY



Kolęda polska! Piękna, wzruszająca, a pełna dumy i szacunku, zajmuje wyjątkowe miejsce w historii polskiej kultury. Jest droga każdemu Polakowi. Jej wielka popularność wśród wszystkich warstw społecznych na przestrzeni wielu stuleci sprawiła, że jest ważnym przejawem życia artystycznego. Była silnie związana z rodzimą twórczością ludową. Jakież bogactwo rytmów ludowych odbija się w tych skromnych miniaturach. Motywy kolędowe przewijają się w utworach wielu kompozytorów (u Fryderyka Chopina kolędy *Lulajże Jezuniu* i *Jezus malusieńki*). Kolęda jest ważna dla nas, bo jej funkcja nie ograniczała się tylko do roli pieśni religijnej, ale w pewnych okresach historycznych zdobyła rangę pieśni patriotycznej. Była symbolem polskości. Najwięksi poeci polscy tworzyli utwory o Bożym Narodzeniu, a mało jest kompozytorów, którzy by nie pisali lub nie opracowywali pol-



skich kolęd.

Ogromnie cieszy nas fakt, iż w naszej lokalnej społeczności kładzie się duży nacisk na kultywowanie tradycji bożonarodzeniowych, zwłaszcza śpiewania kolęd i pastorałek. W okresie świątecznym tego typu pieśni możemy usłyszeć i śpiewać w kościołach i rodzinnych domach. Także nasze dzieci mają możliwość poznania ich w szkołach na zajęciach pozalek-



cyjnych. Od kilku lat w Gimnazjum w Śniadowie i Zespole Szkolno-Przedszkolnym w Śniadowie działają uczniowskie chóry szkolne pod kierunkiem dwóch doświadczonych nauczycieli muzyki, pana Rober-



Kozikowskiego i pana Adama Sagały.

Dnia 18 stycznia 2004 r. w Gminnym Ośrodku Kultury w Śniadowie mieliśmy przyjemność wysłuchania kilkunastu kolęd i pastorałek w wykonaniu tych dwóch szkolnych chórów. Koncert kolęd prowadził redaktor naczelny naszego miesięcznika, pan Marek Filipkowski. Część artystyczną rozpoczął muzyczny prolog – na trąbkach kolędę *Przybieżeli do Betlejem* zagrali panowie Adam i Przemysław Sagałowie. Ogromne wrażenie na publiczności zrobili



młodzi chórzyci z obu szkół, którzy zaśpiewali kilkanaście kolęd i pastorałek, tych znanych doskonale i przez nas samych śpiewanych w czasie świąt Bożego Narodzenia i tych mniej znanych, ale równie pięknych i wzruszających - *Lulajże Jezuniu, Przybieżeli do Betlejem, Wśród nocnej ciszy, Dzisiaj w Betlejem, Cicha noc, A spis Bartek, Pada śnieg, A cóż z tą dziewczyną, Gdy śliczna panna, Jest taki dzień, Anioł pasterzom mówił*. Cały ten program artystyczny miał na celu kultywowanie tradycji bożonarodzeniowych, umocnienie współpracy między szkołami i rodzicami, a także promocję tych dwóch placówek oświatowych działających na terenie gminy.

Organizatorami całej imprezy byli panowie: Adam Sagała, Robert Kozikowski i Marek Filipkowski. Jednak szczególne słowa uznania i podziękowania należą się młodzieży i ich nauczycielom za interesujące zaprezentowanie możliwości wokalnych obu szkolnych órów.

OŚWIATA

SPOTKANIE PO LATACH



W Zespole Szkolno – Przedszkolnym w dniu 16 stycznia odbyło się spotkanie opłatkowe emerytowanych pedagogów i pracowników szkoły oraz czynnych nauczycieli.

Początek spotkania uświetnił występ uczniów klasy II b oraz szkolnego chóru. Dzieci zaprezentowały wiersze o tematyce bożonarodzeniowej, a mali chórzyci w profesjonalny sposób odśpiewali kolędy i pastorałki. W tak uroczystym nastroju emeryci oraz pracownicy placówki podzielili się opłatkiem, złożyli sobie serdeczne życzenia i zasiedli do spożycia wcześniej przygotowanych wigilijnych potraw.

Młodzi nauczyciele mieli okazję porozmawiać ze swoimi wychowawcami, powspominać lata spędzone pod ich czujnym okiem, a pani dyrektor Elżbieta Mierzejewska oprowadziła szanownych gości po budynku szkoły.

Wszyscy obecni na tym spotkaniu byli wzruszeni, a jak zapewnia pani dyrektor, spotkania takie będą organizowane w przyszłych latach.

PRZEDSZKOLAKI SENIOROM

Nie wszyscy wiedzą o tym, że już od ponad trzydziestu lat 21 i 22 stycznia obchodzimy Dzień Babci i Dzień Dziadka.

Organizowanie uroczystości z okazji Dnia Babci i Dziadka należy już do tradycji w śniadowskim przedszkolu. Tak stało się i tego roku. Takie spotkania świadczą o pamięci i szacunku dla osób starszych i przyjmowane są z entuzjazmem.

Przedszkolacy i dzieci z oddziałów przedszkolnych grupy A i B pod kierunkiem wychowawczyń p. A. Truszkowskiej, p. A. Chojnowskiej, p. H. Kupis, p. R. Zabielskiej i p. E. Napiwodzkiej zaprosili na uroczyste spotkanie swoje babcie i dziadków.

Zebranych gości powitała pani dyrektor E. Mierzejewska. Dzieci przedstawiły program artystyczny, który nawiązywał do wspomnień z czasów dzieciństwa i młodości naszych babć i dziadków. Piosenki i utwory literackie stworzyły radosną atmosferę i dostarczyły niezapomnianych wrażeń.

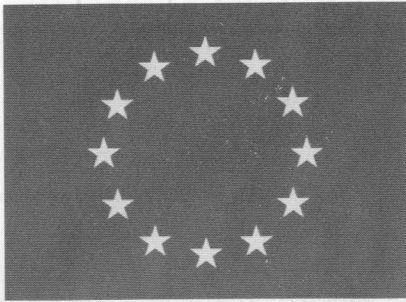
Następnie dzieci wręczyły wcześniej przygotowane upominki w postaci kwiatów i złożyły życzenia. Radość w oczach dzieci i wzruszenie na twarzach gości świadczyły o tym, że spotkanie było udane.

Dzień Babci i Dziadka w Szczepankowie



Również uczniowie Szkoły Podstawowej w Szczepankowie obchodzili 22 stycznia 2004r uroczystości to święto. Impreza została zorganizowana przez uczniów klasy pierwszej pod kierunkiem pani Joanny Brulińskiej. Pierwszoklasiści stanęli na wysokości zadania i jak przystało na prawdziwych kelnerów idealnie i z gracją uhonorowali swoich gości.





W numerze czwartym *Naszej Gminy* zostały omówione ogólne warunki, jakie powinien spełniać polski rolnik, aby ubiegać się o dofinansowanie w

ramach programu SAPARD.

W tym wydaniu postaramy się przybliżyć cele i zakres pomocy w ramach *Schematu 2.1 Działania 2 programu SAPARD* czyli *Restrukturyzacja produkcji mleka*.

Podstawę gospodarki gminy Śniadowo stanowią indywidualne gospodarstwa rolne zajmujące ogółem powierzchnię 15 407 ha z czego grunty rolne to 9 474 ha. Dominującym kierunkiem produkcji rolnej jest chów bydła mlecznego. Gmina jest określana jako mleczne zagłębie powiatu łomżyńskiego. Blisko 1/3 mleka przyjmowanego przez OSM w Piątnicy

stanowi mleko z gospodarstw naszej gminy. *Schemat 2.1 w ramach Działania 2 programu SAPARD* skierowany jest do rolników zajmujących się właśnie produkcją mleka.

Celem szczegółowym schematu jest:

- poprawa jakości mleka zgodnie ze standardami higienicznymi Unii Europejskiej;
- wsparcie restrukturyzacji polskiego sektora mleczarskiego w celu poprawy efektywności gospodarstw i dostosowania ich do warunków wspólnego rynku;
- wzmocnienie powiązań pomiędzy producentami mleka, a zakładami przetwórstwa mleka poprzez długoterminowe kontrakty;
- poprawa warunków zoohigienicznych i ochrony środowiska w gospodarstwach zgodnie ze standardami Unii Europejskiej. *

Pomoc finansowa polega na częściowym refundowaniu kosztów inwestycyjnych modernizacji gospodarstw rolnych. Wysokość dofinansowania wynosi 50% kosztów kwalifikacyjnych przedsięwzięcia. Jednak nie może ona przekroczyć 130 000 PLN. Gdy elementem inwestycji jest budowa urządzeń do przechowywania odchodów zwierzęcych dofinansowanie nie może przekroczyć 170 000 PLN na jednego beneficjenta.



Ubiegać się o dotacje mogą rolnicy, którzy ponieśli wydatki na inwestycje takie jak:

- budowa, rozbudowa i modernizacja obór wraz z wyposażeniem i infrastrukturą;
- zakup i instalacja wyposażenia technologicznego, w tym dojarek i urządzeń do schładzania mleka;
- zakup stada podstawowego zwierząt hodowlanych - krów wpisanych do ksiąg hodowlanych, jałówek po rodzicach wpisanych do ksiąg hodowlanych lub jałówek po matkach ze stad poddawanych ocenie użytkowości i buhajach hodowlanych ras mlecznych (koszt zakupu zwierząt nie może stanowić więcej niż 50% całkowitych kosztów kwalifikowanych projektu);
- budowa i zakup urządzeń służących prawidłowej gospodarce odchodami zwierzęcymi;
- zakup urządzeń do produkcji, zbioru i przechowywania pasz;
- urządzenie i wyposażanie pastwisk (grodzenie,

doprowadzanie wody, urządzenia do pojenia, drogi dojazdowe, wiaty).*

Warunkiem uzyskania pomocy inwestycyjnej jest złożenie przez rolnika wniosku o udzielenie pomocy finansowej wraz z dołączonymi dokumentami między innymi projektem planowanego przedsięwzięcia. Projekt ten powinien zawierać opis stanu wyjściowego gospodarstwa, zakres zamierzonych inwestycji i

stanu docelowego wraz z planem finansowym.

CZY GOSPODARSTWO MOŻE UBIEGAĆ SIĘ O DOFINANSOWANIE?

Warunki konieczne do spełnienia wymogów programu (wymogi szczegółowe):

1. Czy może udokumentować produkcję mleka w gospodarstwie nie mniejszą niż 20 000 litrów rocznie?
2. Czy docelowa produkcja mleka (po realizacji inwestycji) wyniesie w gospodarstwie od 50 000 do 550.000 litrów rocznie?
3. Czy posiada lub będzie posiadał umowę z zakładem produkcyjnym na zbyt planowanej produkcji mleka?
4. Czy planowana inwestycja obejmuje przynajmniej jeden z niżej wymienionych punktów?

- Budowa obór(y) wraz z wyposażeniem i infrastrukturą;
- Rozbudowa obór(y) wraz z wyposażeniem i infrastrukturą;

- Modernizacja obór(y) wraz z wyposażeniem i infrastrukturą (zakup i instalacja wyposażenia technologicznego, w tym dojarek i urządzeń do schładzania mleka);
 - Zakup stada podstawowego zwierząt hodowlanych (budowa i zakup urządzeń służących prawidłowej gospodarce odchodami zwierzęcymi);
 - Zakup urządzeń do produkcji, zbioru i przechowywania pasz;
 - Urządzanie i wyposażanie pastwisk;
 - Zakup ciągnika.
5. Czy gospodarstwo posiada lub będzie posiadać (po realizacji inwestycji) system zagospodarowania odchodów?

W przypadku:

- utrzymania zwierząt na płytkiej ściółce, płytę obornikową i szczelny zbiornik na gnojówkę i wodę;
 - utrzymania zwierząt bez ściółki (system bezściółkowy), zbiornik na gnojowicę.
6. Czy ogólna obsada zwierząt na 1 ha użytków rolnych nie przekroczy 1,5 DJP (Dużej Jednostki Przeliczeniowej)?
7. Czy gospodarstwo posiada lub będzie posiadać wystarczające środki finansowe na realizację inwestycji, mając na uwadze, że płatność pomocy z programu SAPARD nastąpi po realizacji i odbiorze inwestycji?
- Jakakolwiek odpowiedź **NIE** powoduje przerwanie procedury i informuje, że gospodarstwo nie może ubiegać się o dofinansowanie.

* Wytyczne z „SAPARD - Program operacyjny dla Polski – wersja z 1 sierpnia 2003 r.” MINISTERSTWO ROLNICTWA I ROZWOJU WSI.

HISTORIA

JEŻELI MY ZAPOMNIMY O NICH, NIECH BÓG ZAPOMNI O NAS.



Miniony wiek XX był dla Polaków wiekiem szczególnym. Już na początku tego wieku, stało się to, o czym marzyło wiele pokoleń. 18 listopada 1918 po 123 latach Polska powróciła na mapy Europy. Niepełna po dwóch

latach wolności po raz kolejny w swojej historii Polacy musieli stanąć w obronie swoich granic. Tym razem przed bolszewickim nawałem. W 1920 roku najeźdźcy powtórnie przekonali się, że tego narodu ujarzmić nie można.

We wrześniu 1939 roku dla Polaków rozpoczął się kolejny tragiczny okres. Tym razem atak nastąpił z dwóch stron: z zachodu i wschodu. Działania hitlerowskiej i stalinowskiej maszyny obróciły się w znacznym stopniu przeciwko ludności cywilnej. O niemieckich prześladowaniach powiedziano i napisano już bardzo wiele. O wiele mniej wiemy o prześladowaniach stosowanych wobec Polaków przez sowieckich okupantów.



Archivalne zdjęcie żyjącej mieszkanki Śniadowa wykonane na Syberii. Osoba zastrzegła sobie anonimowość.
(Od red.: Serdecznie dziękujemy za udostępnienie zdjęcia!)

Jedną z form represji, jakie zastosowano wobec ludności cywilnej, były przymusowe przesiedlenia w głąb ówczesnego ZSRR. W latach 1940-41 miały miejsce cztery wielkie akcje deportacyjne: pierwsza w miesiącu lutym, druga w kwietniu i trzecia w maju 1940 roku. Po raz czwarty wywózkę przeprowadzono na przełomie maja i czerwca 1941 roku. Deportacje objęły w szczególności rodziny wojskowych, policjantów, cywilnych kolonistów oraz pracowników służby leśnej wraz z rodzinami, a także wiele innych osób. Deportowanych rozsiadano w siedemnastu obwodach, krajach i republikach autonomicznych Rosyjskiej FSRR oraz w Kazachstanie.

Akcją deportacyjną zostali także objęci mieszkańcy naszej gminy. Doświadczyli oni gorzkiego losu tułacza. Zapewne słowa kogoś, kto nie przeżył tych wydarzeń, nie oddadzą dramaturgii tego okresu ani przeżyć tych ludzi. Wszyscy jednak powinniśmy zachować o nich pamięć.

HEJ KOŁĘDA, KOOLEĘDA!!!



26 stycznia br. grupa uczniów Szkoły Podstawowej w Śniadowie (w tym harcerze 29. Drużyny Harcerskiej „SCANDICUS” im. gen. W. Sikorskiego) ruszyła, by kołędować w miejscowych zakładach pracy, sklepach i domostwach.

Obyczaj, który młodzi mieszkańcy Śniadowa podtrzymują, towarzyszy okresowi świąt Bożego Narodzenia jako element tradycji polskiej.

Na zdjęciu od góry: Przemek Sagało, Artur Krzynówek, Magda Lipka, Małgosia Szablowska, Adam Wysocki, Radek Kończyk, Asia Krajewska (gościnnie), Michał Kopańczyk, Milena Komorowska, Klaudia Dzierżyk, Martyna Wachowska.

Serdeczne podziękowania i pozdrowienia ślemy wszystkim tym, którzy sprawili, że uśmiechy dzieciaków sięgały od ucha do ucha.

ZDROWIE

Zdrowo jesz, dłużej żyjesz!

W trosce o zdrowie naszych czytelników przedstawimy Państwu zalecenia

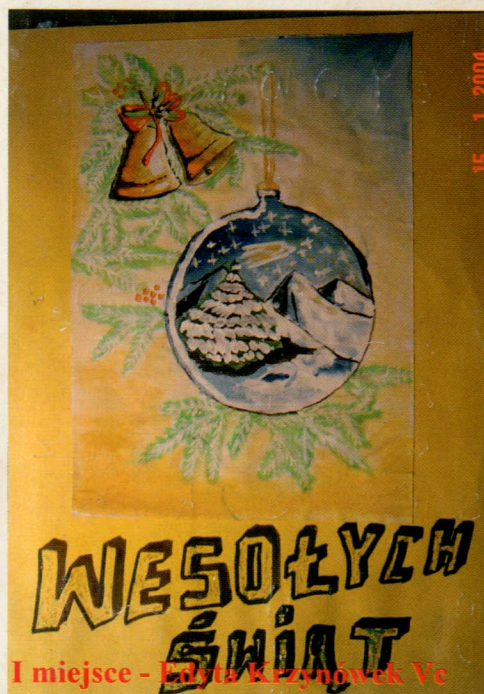
Polskiego Towarzystwa Kardiologicznego i Polskiego Naukowego Towarzystwa Otyłości i Przemiany Materii:

Codziennie jedz co najmniej pięć produktów zbożowych. Zawarta w nich skrobia dostarcza energii mięśniom, a błonnik ureguje pracę jelit. Cztery porcje warzyw i trzy owoców zaopatrzą Twój organizm w wystarczające ilości witamin i składników mineralnych, a także błonnika. Dwie szklanki mleka dziennie, z których jedną można zastąpić serem, zapewniają odpowiednią ilość wapnia, a także dużo białka. Pozostałą ilość potrzebnego białka dostarczy jedna porcja ryby, drobiu, grochu, fasoli lub mięsa. Unikaj alkoholu. Ograniczaj słodkie, podroby, jaja i tłuszcze zwierzęce. Zalecane są oleje roślinne i miękkie margaryny.

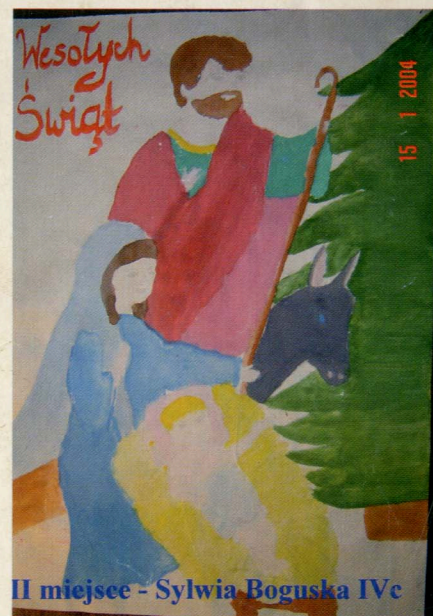
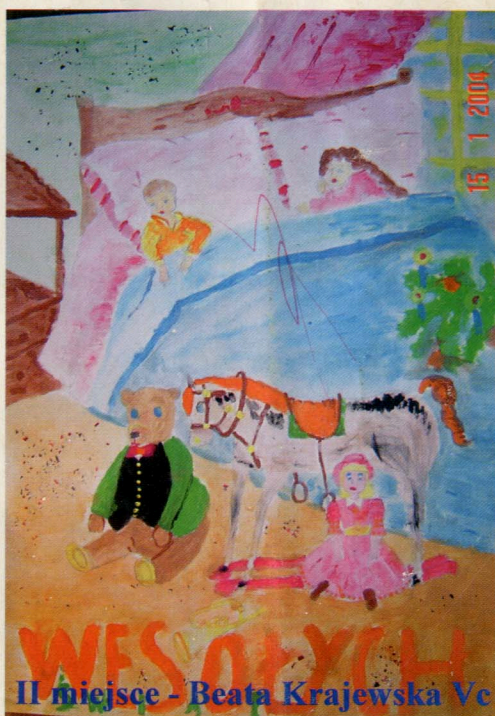
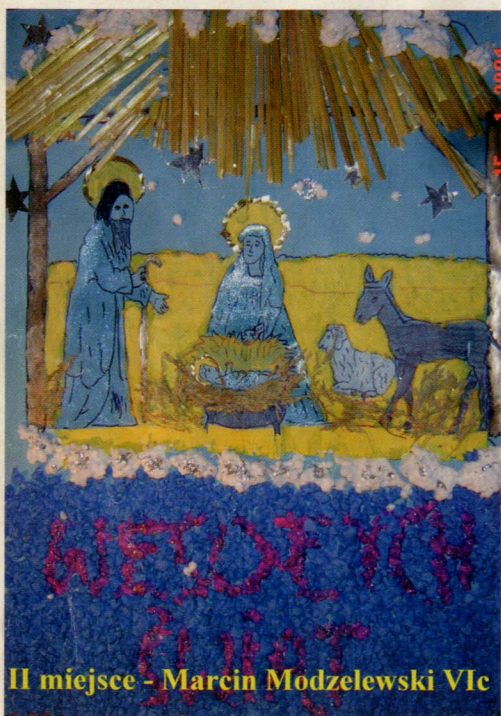
Szanowni Państwo, redaktorom miesięcznika *Nasza Gmina* zależy na tym, aby na łamach tej gazety poruszać sprawy i problemy nurtujące mieszkańców naszej lokalnej społeczności. Dlatego też zwracamy się do Państwa z prośbą o kontakt z nami, informowanie nas o sprawach, wydarzeniach i tematach interesujących czytelników. Swoje uwagi można przekazywać nam listownie na adres redakcji lub bezpośrednio, zwracając się do wszystkich redaktorów. Ze swej strony obiecujemy, że każdy temat przemyślimy i nie pozostaniemy bierni na Państwa uwagi i sugestie.

Zapraszamy do współpracy!

W zeszłym miesiącu przedstawiliśmy podsumowanie gminnego konkursu plastycznego zorganizowanego w Zespole Szkolno-Przedszkolnym w Śniadowie. W tym numerze zaprezentujemy państwu nagrodzone prace uczniów z wyższej kategorii wiekowej: klasy V – VI.



Osobom, które udzieliły informacji redakcji Naszej Gminy, **serdecznie dziękujemy!**



W następnym numerze m.in.:

- Przewodnik interesanta (część II);
- Gotuj razem z nami z pewnym panem;
- Turniej Siatkówki o Nagrodę Dyrektora Zespołu Szkolno-Przedszkolnego w Śniadowie;
- Gminny Turniej Piłki Nożnej o Puchar Wójta Gminy Śniadowo;
- Turniej Tenisa Stołowego o Puchar Wójta Gminy Śniadowo w Szczepankowie.

Redakcja Naszej Gminy: Ewa Baczewska, Joanna Brulińska, Anna Olszewska, Agata Gaicka - Sagało, Adam Sagało.

Redaktor naczelny: Marek Filipkowski

Nasz adres: 18 - 411 Śniadowo, ul. Ostrołęcka 13 (budynek GOK w Śniadowie)

Tel.: (086) 217-61-49

Wydawca: Urząd Gminy w Śniadowie

Strona internetowa: www.sniadowo.powiatlomzynski.pl