



NASZA

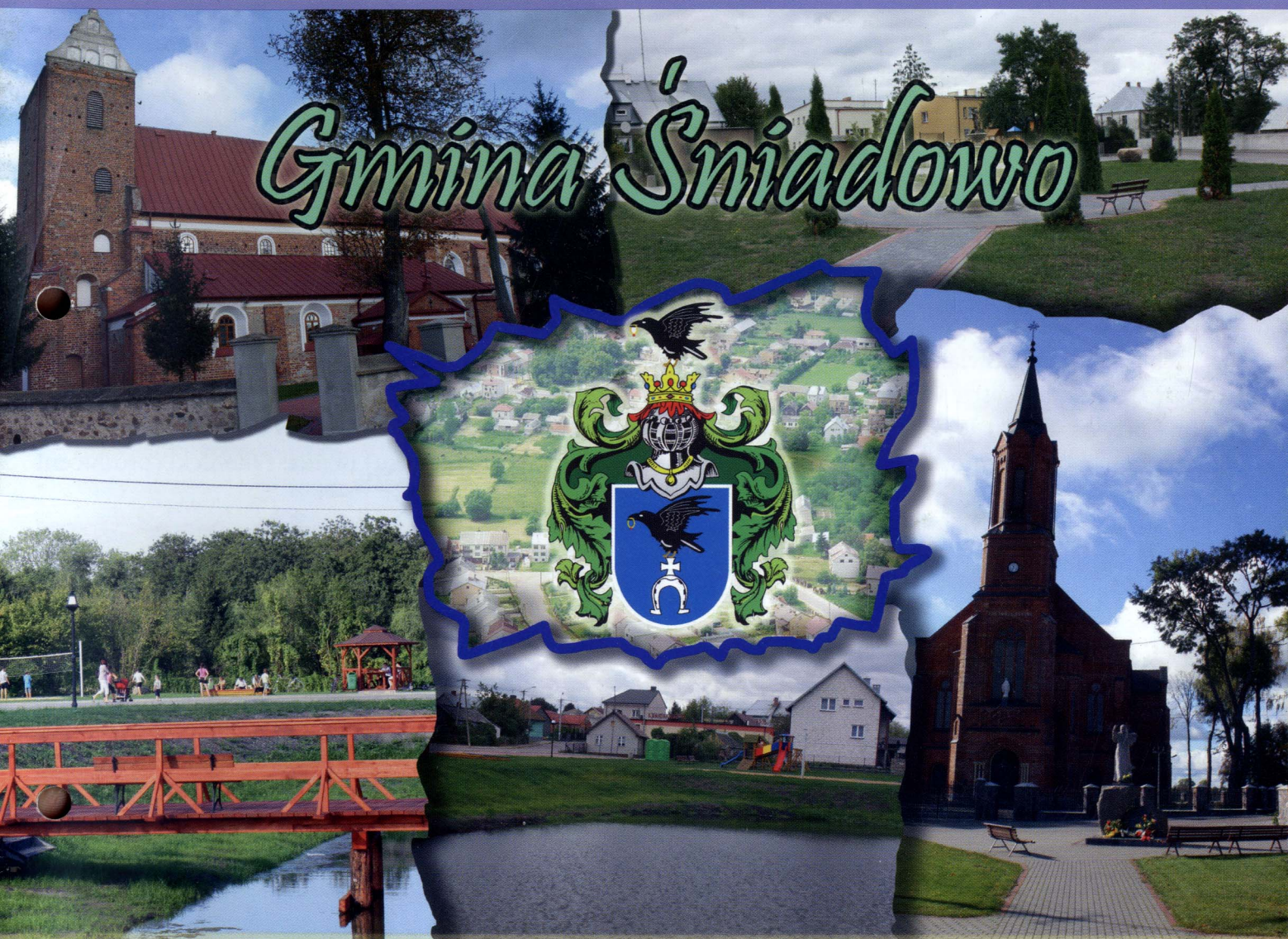
Gazeta bezpłatna
ISSN 1732-2782
Nr 1 (50) Rok 2013

www.sniadowo.powiatlomzynski.pl

Biuletyn Informacyjny
Urzędu Gminy Śniadowo

GMINA

Gmina Śniadowo



Noc Wielkanocna jest nocą nadzwyczajną, kiedy moc zmartwychwstałego Chrystusa pokonuje siły ciemności i śmierci! Niech w naszych sercach zapali nadzieję i radość. Zdrowych i spokojnych świąt wielkanocnych życzą:

Przewodniczący
Rady Gminy Śniadowo

Mirostław Zalewski

Wójt
Gminy Śniadowo

Rafał Pstrągowski



Urząd Gminy Śniadowo

ul. Ostrołęcka 11, 18-411 Śniadowo

tel. 86 217 61 69, fax. 86 217 61 68

sniadowo@zgwrp.org.pl

www.sniadowo.powiatlomzynski.pl

Karnawał z kolędą

W niedzielę 20 stycznia 2013 roku uczestniczyliśmy w cyklicznym wydarzeniu kulturalnym organizowanym przez rozgłośnień Radia Nadzieja (103,6 FM). To coroczny cykl spotkań – koncertów – pod nazwą „Karnawał z kolędą”.



Klimat okresu Świąt Bożego Narodzenia przypomnieli nam wspaniali śpiewacy: Joanna Cortes (sopran - artystka Teatru Wielkiego w Warszawie i oraz Opery Bałtyckiej w Gdańsku) i Łukasz Wroński (tenor - artysta Teatru Wielkiego w Warszawie i oraz Opery Bałtyckiej w Gdańsku) oraz muzycy: Marta Nanowska (skrzypce - muzyk Państwowej Filharmonii Bałtyckiej w Gdańsku) i Łukasz Sienicki (producent muzyczny, realizator, kompozytor).



Koncert poprowadził Ryszard Rembiszewski – spiker Polskiego Radia, lektor wielu programów publicystycznych i kulturalnych, kojarzony najczęściej jako prezenter „Telewizyjnego Koncertu Życzeń” czy wreszcie „Wygraj z Lotto”.

Piękne wykonania kolęd przeplatane poezją Gałczyńskiego, Miłosza i ks. Twardowskiego wywołały moc wzruszeń, wspomnień i doznań artystycznych.

Oprac.: Tomasz Szeląg



2,7 MLN ZŁ DOFINANSOWANIA DLA GMINY ŚNIADOWO

W dniu 22 lutego 2013 roku wójt Rafał Pstrągowski przy kontrasygnacie skarbnika gminy Ewy Szeląg podpisał umowę z Urzędem Marszałkowskim na dofinansowanie projektu pn. „Uporządkowanie gospodarki wodno-ściekowej na terenie gminy Śniadowo poprzez przebudowę i rozbudowę sieci wodociągowej w miejscowości Szczepankowo oraz montaż przydomowych biologicznych oczyszczalni ścieków”.

Inwestycja ta zostanie zrealizowana ze środków Programu Rozwoju Obszarów Wiejskich na lata 2007-2013, w ramach działania 321 „Podstawowe usługi dla gospodarki i ludności wiejskiej”. W ramach tego projektu powstanie na terenie gminy Śniadowo **240 przydomowych biologicznych oczyszczalni ścieków, które usytuowane zostaną na terenie 39-ciu sołectw oraz przebudowany zostanie wodociąg wraz z przyłączami w Szczepankowie i wybudowany nowy odcinek sieci wodociągowej Młynik-Szczepankowo.**

Przedmiotowa inwestycja, największa co do wartości projektu, gdyż całość zadania opiewa na kwotę **4,7 mln zł, w tym dofinansowanie unijne to 2,7 mln zł** przyniesie niebywałe korzyści dla mieszkańców gminy Śniadowo, a mianowicie:

- uporządkuje gospodarkę ściekową na terenie 240 posesji, w 39-ciu z 43 sołectw w gminie Śniadowo,
- wpłynie znacząco na poprawę warunków środowiskowych gminy,
- podniesie komfort życia mieszkańców,
- rozwiąże problem odpadów ściekowych w tych gospodarstwach,
- umożliwi przebudowanie najstarszego wodociągu w m. Szczepankowo, wybudowanego z rur azbestowych, wraz z przebudową przyłączy oraz budową odcinka sieci Młynik-Szczepankowo, który będzie stanowił zasilanie awaryjne dla mieszkańców Szczepankowa,
- poprawi jakość dostarczanej wody.

Inwestycja zostanie zrealizowana w ciągu dwóch lat 2013-2014.

**REKORDOWA
KWOTA
DOFINANSOWANIA
2,7 MLN ZŁ
ŚRODKÓW
UNIJNYCH DLA
NASZEJ GMINY**

Samorząd Gminy Śniadowo obecnej kadencji przykłada wielu starań do tego by pozyskać, jak największą ilość środków finansowych spoza budżetu. Po bardzo udanym 2011 roku, kiedy to łączna kwota pozyskanych środków zewnętrznych na różne zadania, przedsięwzięcia, inwestycje poprawiające jakość, komfort życia mieszkańców, a było tych środków prawie 3 mln zł, dobrym 2012 roku, kiedy to rozpoczęto rozbudowę szkoły w Śniadowie wraz z budową sali gimnastycznej dofinansowanej kwotą 2,1 mln zł, miłą niespodzianką rozpoczął się 2013 rok, który przynosi kolejne środki finansowe dla GMINY ŚNIADOWO.



**Program
Rozwoju
Obszarów
Wiejskich
na lata 2007-2013**



**Program Rozwoju Obszarów Wiejskich
na lata 2007 – 2013**

Walne zebranie sprawozdawcze członków OSP

W sobotę 2 lutego 2013 roku w sali widowiskowej Gminnego Ośrodka Kultury w Śniadowie odbyło się coroczne walne zebranie sprawozdawcze członków OSP. Nie byłoby w tym nic szczególnego, gdyby nie fakt, że zostało poprzedzone uroczystym przekazaniem samochodu gaśniczego jednostce Ochotniczej Straży Pożarnej w Śniadowie. To kolejny wóz gaśniczy, który zasilił szeregi gminnej OSP.



W czasie spotkania przedstawiono sprawozdanie z działalności, sprawozdanie finansowe i sprawozdanie komisji rewizyjnej oraz przedstawiono projekt planu działalności i planu finansowego na rok bieżący.



ROK 2012 W LICZBACH

Liczba osób zameldowanych na pobyt stały na terenie gminy Śniadowo na dzień 31 grudnia 2012 roku wynosiła 5707, co stanowiło 2834 kobiety i 2873 mężczyzn.

W 2012 roku urodziło się 57 dzieci. Zmarło 72 osoby.



Z tradycją w przyszłość

W tym roku, Podlaski Ośrodek Doradztwa Rolniczego w Szepletowie, obchodzi 65-lecie powstania. Jubileusz obudzi zapewne szereg osobistych i pięknych wspomnień wśród licznej kadry, a także rolników i osób współpracujących z Ośrodkiem.

Ludzie, wydarzenia, anegdoty – to wszystko tworzyło przez 65 lat, niezapomnianą atmosferę Ośrodka w Szepletowie. Z Państwa udziałem i za Państwa zgodą chcielibyśmy wrócić do czasów

minionych. Chcemy przywołać z pamięci to, co najgłębiej pozostało w Waszych sercach. Zapraszamy do podzielenia się wspomnieniami, które będą doskonałą dokumentacją dorobku Podlaskiego Ośrodka Doradztwa Rolniczego w Szepletowie. Chcemy ocalić od zapomnienia Wasz wysiłek, Waszą pracę, Wasze sukcesy, ale także niekiedy gorzkie rozczarowania i porażki. Państwa wypowiedzi, wspomnienia, refleksje, stare zdjęcia opublikujemy w jubileuszowym wydawnictwie dotyczącym historii działalności Ośrodka w Szepletowie. W ten sposób upamiętnimy wspólny, trwający ponad sześćdziesiąt lat wysiłek pracowników i podlaskich rolników.

Zwracamy się zatem z prośbą o przywołanie w pamięci chwil związanych z naszym Ośrodkiem w Szepletowie.

Pisemne relacje można przekazać za pośrednictwem pracownika Podlaskiego Ośrodka Doradztwa Rolniczego lub bezpośrednio do Szepletowa.

Kontakt:

Biblioteka Fachowa PODR w Szepletowie,
18-210 Szepletowo

tel. 86 2758906, mail: afatyga@odr-szepletowo.pl

Drzewko za makulaturę

Stare gazety i ulotki zalegają na Twoich półkach? Przyjedź do Szepietowa na **Wiosenne Targi Ogrodnicze - 20 i 21 kwietnia**, a za każde 2 kg makulatury dostaniesz drzewko.

Nadleśnictwo Rudka przygotowuje dla osób oddających makulaturę sadzonki drzew. Dodatkowo każdy, kto przyniesie makulaturę, może liczyć na poradę leśników na temat uprawy i pielęgnacji drzew.

Przyłącz się do akcji i Ty możesz uratować nasze lasy. Tona przetworzonej makulatury oszczędza przed wycinką 14 dorosłych drzew.

Informacje: tel. 86 275 89 02, e-mail: wpodr@zetobi.com.pl

Zapraszamy do Szepietowa

Dzień Babci i Dziadka

Pomimo czasem mroźnej zimy, są też w kalendarzu takie dni, które przynoszą wiele ciepła, miłości i dużo radości. Taką okazją było świętowanie **Dnia Babci i Dziadka** w Punkcie Przedszkolnym w Szczepankowie.



Wszystkim solenizantom z tej okazji moc życzeń, dużo zdrowia i radości czerpanej przez i od wnuków.



Dzieci, poprzez wiersz, piosenkę i taniec mogły wyrazić ukochanym Babciom i Dziadkom swoje uczucia i wdzięczność za trud nieustannie wkładany w ich wychowanie.



Gmina otrzymała dofinansowanie dla Szkoły Podstawowej im. Pułku 3-go Strzelców Konnych w Zespole Szkolno-Przedszkolnym w Śniadowie w ramach **Rządowego programu wspierania w latach 2009-2014 organów prowadzących w zapewnieniu bezpiecznych warunków nauki, wychowania i opieki w klasach I-III szkół podstawowych i ogólnokształcących szkół muzycznych I stopnia – „Radosna szkoła”** w wysokości 12 000,00 zł na zakup pomocy dydaktycznych do miejsc zabaw w szkole. Gmina ze swojej strony zabezpieczy rzeczowy wkład własny na realizację zadania w wysokości 3 000,00 zł.

WÓJT GMINY ŚNIADOWO
DYREKTOR, RADA RODZICÓW I UCZNIOWIE
SZKOŁY PODSTAWOWEJ W SZCZEPANKOWIE
SERDECZNIE ZAPRASZAJĄ NA

II Regionalny Turniej Tenisa Stołowego – Open

14 KWIECIA 2013 ROKU

godz. 13.30 – Kategoria OPEN - szkoły podstawowe, gimnazjalne,
ponadgimnazjalne, dorośli (zapisy do dnia: 10.04.2013)

godz. 15.00 - debile: dziecko z SP i dorośli (zapisy do dnia: 10.04.2013),



Organizatorzy przewidują puchary za miejsca I – III, dyplomy okolicznościowe za
miejsca I-VI oraz dla każdego uczestnika upominek

Więcej informacji u nauczyciela wychowania fizycznego: Wojciecha Klimaszewskiego, tel. +48 502 93 92 76

oraz na stronie internetowej: szczepankowo.szkołastrona.pl

Organizatorzy zapewniają poczęstunek - kawa, herbata, ciasto

w czasie turnieju atrakcyjne nagrody do wygrania

ZAPRASZAMY WSZYSTKICH PASJONATÓW
„PING – PONGA”



W czasie trwania Turnieju pokaz udzielania PIERWSZEJ POMOCY PRZEDMEDYCZNEJ
przez grupę ratowniczą SPR NADZIEJA

Konkurs plastyczny pod hasłem:

„TWOJA WIEDZA I CZUJKA CZADU
W DOMU, TLENEK WĘGLA NIC ZŁEGO
NIE ZROBI NIKOMU”

na szczeblu gminnym rozstrzygnięty.

Komisja konkursowa w składzie:

PRZEWODNICZĄCY: Druh Tadeusz Cienkus -
OSP Śniadowo

SEKRETARZ: Pani Ewa Szablowska- UG w Śniadowie
CZŁONKOWIE:

1. Pani Bożena Boratyńska - UG w Śniadowie
 2. Pani Gabriela Piszczatowska- dyr. GOK Śniadowo
 3. Pani Anna Truszkowska - instruktor GOK Śniadowo
- spośród 24 zgłoszonych prac przyznała następujące
miejsca:



I KATEGORIA WIEKOWA: I-III klasy SP

- I miejsce: Ewelina Zaremba- SP w Śniadowie
- II miejsce: Martyna Szelağ- SP w Śniadowie
- III miejsce: Piotr Tyszka - SP w Śniadowie
- IV miejsce: Piotr Saniewski- SP w Śniadowie
- V miejsce: Arkadiusz Głębocki- SP w Śniadowie

II KATEGORIA WIEKOWA: IV-VI klasy SP

- I miejsce: Julia Olszewska - SP w Śniadowie
- II miejsce: Natalia Jankowska - SP w Uśniku
- III miejsce: Katarzyna Lachowska - SP w Uśniku
- IV miejsce: Marcin Lachowski - SP w Uśniku
- V miejsce: Dominika Pazik - SP w Uśniku

III KATEGORIA WIEKOWA: gimnazjum

- I miejsce: Aneta Gawkowska
 - II miejsce: Rafał Włodarczyk
 - III miejsce: Justyna Długokęcka
 - IV miejsce: Magdalena Żebrowska
 - V miejsce: Paulina Zalewska
- wyróżnienie: Katarzyna Piątkowska

Naszym laureatom życzymy powodzenia
na dalszych szczeblach konkursu!



Wypalanie traw jest szkodliwe, zabronione i grożą za to kary

Z nadejściem wiosny z pól i łąk zniknie śnieg, odsłaniając wyschnięte trawy, które, w wielu miejscach mogą być celowo podpalane. Są ludzie, którzy uważają, że jest to najprostszy sposób na pozbycie się wyschniętych traw oraz chwastów. Nic bardziej mylnego!

Jest to bezsensowny, niebezpieczny i bardzo szkodliwy proceder, a za wzniecanie tych pożarów przewidziane są dotkliwe kary, również finansowe, aż do pozbawienia, w przypadku rolników, całej kwoty płatności obszarowych finansowanych z budżetu UE włącznie!!!

Jak co roku ARiMR stara się uzmysłwić, ile złego ten proceder przynosi i apeluje o zaprzestanie wiosennego podpalania suchych traw.



Wypalanie traw nie ma sensu jest szkodliwe i niebezpieczne

Po przejściu pożarów ziemia na "wypaleniskach" staje się jałowa. Płomienie zabijają np. dżdżownice i hamują naturalne zjawisko gnicia pozostałości roślinnych, dzięki któremu tworzy się urodzajna warstwa gleby.

Nie koniec na tym, ogień zabija także owady np. pszczoły i dziko żyjące zwierzęta, takie jak jeże, zające, lisy czy kuropatwy oraz niszczy ich siedliska.

Palące się trawy, czy chwasty, mogą wytwarzać toksyczne substancje, które zatrują zarówno glebę, wody gruntowe jak również niszczą atmosferę. Towarzysząca pożarom emisja pyłów i gazów jest niebezpieczna także z innego względu, zagraża bowiem np. kierowcom poruszającym się po drogach w pobliżu pożarów.

Nierzadko ogień przenosi się na pobliskie lasy czy zabudowania, pozbawiając ludzi dobytku, a czasami odbierając zdrowie czy życie.

Każdego roku do szpitali trafia wiele osób poparzonych właśnie w takich okolicznościach, a bywa, że są też ofiary śmiertelne. Często zresztą to właśnie podpalacze cierpią w wyniku swoich działań, bo ogień potrafi bardzo szybko wymknąć się spod kontroli.

Wiele jednostek straży ponosi olbrzymie koszty gaszenia płonących traw i często nie może nadążyć z wyjazdami do kolejnych zdarzeń. Strażacy zajęci płonącymi trawami nie mogą dojechać do innych pożarów.



Wypalanie gruntów jest zabronione

Ustawa o ochronie przyrody i o lasach zabrania wypalania traw na łąkach, pozostałości roślinnych na nieużytkach, skarpach kolejowych i rowach przydrożnych. Jeśli ktoś zostanie złapany na gorącym uczynku to podlega karze aresztu lub grozi mu grzywna do 5 tys. zł, a w przypadku zagrożenia większego, czyli spowodowania pożaru stanowiącego zagrożenie dla życia, zdrowia czy mienia, jest przewidziana kara pozbawienia wolności od roku do 10 lat.

Wypalanie traw absolutnie się nie opłaca

Agencja Restrukturyzacji i Modernizacji Rolnictwa może nakładać dotkliwe kary finansowe, jeśli okaże się, że doszło do świadomego podpalenia trawy przez rolnika. Zakaz wypalania traw wynika z konieczności przestrzegania norm dobrej kultury rolnej przez rolników ubiegających się

o płatności bezpośrednie oraz płatności obszarowe w ramach PROW 2007 - 2013 (płatności rolnośrodowiskowe, płatności ONW, płatności na zalesianie gruntów rolnych). Rolnikowi, który nie przestrzega tych norm grozi zmniejszenie należnej wysokości wszystkich rodzajów płatności o 3%.

Wysokość kary może wzrosnąć, bo ARiMR każdy przypadek wypalania traw rozpatruje indywidualnie i może karę zwiększyć albo zmniejszyć. W zależności od dotkliwości, zasięgu trwałości stwierdzonej niezgodności względem norm, należna rolnikowi kwota płatności może zostać pomniejszona do 1% jak i podwyższona do 5% należnych rolnikowi płatności obszarowych za dany rok. Kary mogą być też jeszcze podwyższone, gdy rolnikowi zostanie np. udowodnione celowe wypalanie traw, bo wtedy ARiMR może obniżyć każdy z rodzajów płatności o 20%, a w zupełnie skrajnych przypadkach stwierdzenia uporczywego wypalania traw, Agencja może pozbawić rolnika całej kwoty płatności obszarowych za dany rok.

Z danych posiadanych przez ARiMR wynika, że w 2011 roku wypalanie na gruntach rolnych stwierdzono u 114 rolników, przy czym tylko 10 zrobiło to celowo.

Źródło: ARiMR

Sprawdzian jest egzaminem przeprowadzanym w szóstej klasie szkoły podstawowej. Jest on powszechny i obowiązkowy, co oznacza, że **muszą do niego przystąpić wszyscy uczniowie**.

Przystąpienie do sprawdzianu jest jednym z warunków ukończenia szkoły.

Sprawdzianu **nie można nie zdać**. Wynik ma znaczenie tylko informacyjne i nie powinien być podstawą do prowadzenia jakiegokolwiek selekcji. Każdy uczeń, który ukończył szkołę podstawową, niezależnie od wyników sprawdzianu musi być przyjęty do gimnazjum w swoim rejonie, jeśli nie ukończył

16 roku życia. Uczniowie, którzy do sprawdzianu nie przystąpią w danym roku, muszą powtórzyć ostatnią klasę szkoły podstawowej i przystąpić do sprawdzianu w roku następnym.

Istnieje również możliwość zwolnienia ucznia z obowiązku przystąpienia do sprawdzianu.

Zwolnienie ze sprawdzianu

Dyrektor okręgowej komisji egzaminacyjnej (dalej OKE) może zwolnić z obowiązku przystąpienia do sprawdzianu:

- 1) ucznia (słuchacza) ze sprzężoną niepełnosprawnością, mającego orzeczenie o potrzebie kształcenia specjalnego – na wniosek rodziców (prawnych opiekunów), pozytywnie zaopiniowany przez dyrektora szkoły;
- 2) ucznia (słuchacza), któremu szczególnie przypadek losowy lub zdrowotny uniemożliwia przystąpienie do sprawdzianu w terminie ustalonym przez dyrektora Centralnej Komisji Egzaminacyjnej (dalej CKE) (nie później niż do dnia 20 sierpnia danego roku) – na udokumentowany wniosek dyrektora szkoły, złożony porozumieniu z rodzicami (prawnymi opiekunami) ucznia albo słuchaczem.

Ze sprawdzianu są zwolnieni laureaci i finaliści olimpiad przedmiotowych oraz laureaci konkursów przedmiotowych o zasięgu wojewódzkim lub ponadwojewódzkim z zakresu jednego z grupy przedmiotów objętych sprawdzianem, na podstawie zaświadczenia stwierdzającego uzyskanie tytułu odpowiednio laureata lub finalisty. Zaświadczenie przedkłada się przewodniczącemu szkolnego zespołu egzaminacyjnego. Zwolnienie ze sprawdzianu jest równoznaczne z uzyskaniem ze sprawdzianu najwyższego wyniku..

Na sprawdzianie badany i oceniany jest poziom osiągnięć uczniów w zakresie pięciu obszarów umiejętności: **czytania, pisania, rozumowania, korzystania z informacji i wykorzystywania wiedzy w praktyce**.

Umiejętności te mają charakter **ponadprzedmiotowy**, co oznacza, że np. czytanie obejmuje nie tylko umiejętności odczytywania tekstów literackich, ale także wykresów, map itp., a zadania są tak skonstruowane, że sprawdzają umiejętności kształcone w obrębie różnych przedmiotów.

Każdego roku sprawdzian przeprowadzany jest w kwietniu. We wszystkich szkołach odbywa się on w tym samym dniu i o tej samej godzinie. Dla uczniów, którzy z przyczyn losowych lub zdrowotnych nie mogli przystąpić do sprawdzianu w ustalonym terminie w kwietniu, a także dla tych, którzy wtedy przystąpili, ale przerwali sprawdzian lub im go unieważniono, dyrektor

CKE wyznacza dodatkowy termin. Dodatkowy sprawdzian odbywa się nie później niż do dnia 20 sierpnia danego roku, w miejscu wskazanym przez dyrektora OKE.

Sprawdzian odbywa się zazwyczaj w macierzystej szkole ucznia. Tylko w sytuacjach wyjątkowych sprawdzian może być

przeprowadzony w innej placówce. Również w przypadku dodatkowego terminu miejsce przeprowadzenia sprawdzianu wskazuje dyrektor odpowiedniej OKE.

Na sprawdzianie każdy uczeń otrzymuje taki sam zestaw zadań wraz z kartą odpowiedzi. Sprawdzian rozpoczyna się punktualnie o godzinie wyznaczonej przez dyrektora CKE i trwa 60 minut. Po przystąpieniu do wykonywania zadań uczeń koduje swój zestaw oraz zapoznaje się z informacjami z pierwszej strony zestawu do przeprowadzania sprawdzianu. Czas poświęcony na zapoznanie się ucznia z tymi informacjami oraz kodowanie nie jest wliczany do czasu sprawdzianu.

Dla uczniów z dysfunkcjami czas trwania sprawdzianu może być przedłużony nie więcej niż 30 min.

Maksymalnie na sprawdzianie można uzyskać **40 punktów**. Wyniku sprawdzianu nie odnotowuje się na świadectwie szkolnym.

ZASWIADCZENIE NR _____

imię i nazwisko _____

data urodzenia _____ miejsce urodzenia _____ numer PESEL _____

przystąpił do sprawdzianu i uzyskał następujące wyniki:

czytanie	pkt na	możliwych
pisanie	pkt na	możliwych
rozumowanie	pkt na	możliwych
korzystanie z informacji	pkt na	możliwych
wykorzystywanie wiedzy w praktyce	pkt na	możliwych
razem	pkt na	40 możliwych

mająca datę _____

Kod: _____

CKE-0-0002

Każdy uczeń otrzymuje wystawione przez OKE zaświadczenie o szczegółowych wynikach sprawdzianu. Uczeń lub jego rodzice (prawni opiekunowie) zaświadczenie o wynikach sprawdzianu odbierają w szkole.

EGZAMIN GIMNAZJALNY

23-24-25 kwietnia 2013 r.

Egzamin gimnazjalny przeprowadzany jest w trzeciej klasie gimnazjum. Jest on również powszechny i obowiązkowy - musi przystąpić do niego każdy uczeń kończący szkołę. Przystąpienie do egzaminu jest jednym z warunków ukończenia gimnazjum.

Jeżeli uczeń nie przystąpi do egzaminu gimnazjalnego w danym roku, musi powtórzyć ostatnią klasę gimnazjum i przystąpić do niego w roku następnym.

Wynik egzaminu nie ma wpływu na ukończenie szkoły, jest jednak brany pod uwagę przez szkoły nadgimnazjalne przy rekrutacji.

Istnieje możliwość zwolnienia ucznia z obowiązku przystąpienia do egzaminu gimnazjalnego.

Egzamin gimnazjalny składa się z trzech części i obejmuje:

1) w części pierwszej - **humanistycznej** - wiadomości i umiejętności z zakresu języka polskiego oraz z zakresu historii i wiedzy o społeczeństwie;

2) w części drugiej - **matematyczno-przyrodniczej** - wiadomości i umiejętności z zakresu matematyki oraz z zakresu przedmiotów przyrodniczych: biologii, geografii, fizyki i chemii;

3) w części trzeciej - wiadomości i umiejętności z **zakresu języka obcego nowożytnego** sprawdzane na poziomie podstawowym i na poziomie rozszerzonym.

Egzamin gimnazjalny przeprowadzany jest w kwietniu w terminie ustalonym przez dyrektora CKE. Każda część egzaminu jest przeprowadzana innego dnia. Uczniowie, którzy z przyczyn losowych lub zdrowotnych nie mogli przystąpić do egzaminu w ustalonym terminie kwietniowym, a także ci, którym egzamin przerwano lub unieważniono, przystępują do niego w czerwcu, w terminie dodatkowym.

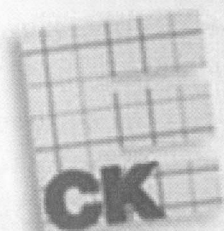
Każdy uczeń przystępujący do egzaminu gimnazjalnego otrzymuje zestaw zadań wraz z kartą odpowiedzi (tzw. zestaw egzaminacyjny). Egzamin gimnazjalny rozpoczyna się punktualnie o godzinie wyznaczonej przez dyrektora CKE. Część humanistyczna z zakresu historii i wiedzy o społeczeństwie trwa 60 minut, a z zakresu języka polskiego 90 minut. Część matematyczno-przyrodnicza z zakresu przedmiotów przyrodniczych trwa 60 minut, a z zakresu matematyki 90 minut. Część z języka obcego nowożytnego na każdym z poziomów trwa 60 minut.

Dla uczniów ze specjalnymi potrzebami edukacyjnymi czas trwania egzaminu gimnazjalnego może być przedłużony. Z zakresu historii i wiedzy o społeczeństwie, przedmiotów przyrodniczych i języka obcego nowożytnego na poziomie podstawowym nie

więcej niż o 20 minut, natomiast egzamin z zakresu języka polskiego, matematyki i języka obcego na poziomie rozszerzonym może zostać przedłużony nie więcej niż o połowę czasu przeznaczanego na rozwiązanie zadań zawartych w arkuszu.

Uczeń otrzymuje zaświadczenie o szczegółowych wynikach egzaminu. Wyniku nie odnotowuje się na świadectwie szkolnym. Uczeń lub jego rodzice (prawni opiekunowie) odbierają to zaświadczenie w szkole.

CENTRALNA KOMISJA EGZAMINACYJNA



Terminy egzaminu gimnazjalnego

a) część humanistyczna - **23 kwietnia 2013 r.** (wtorek)
- z zakresu historii i wiedzy o społeczeństwie - **godz. 9:00**
- z zakresu języka polskiego - **godz. 11:00**

b) część matematyczno-przyrodnicza - **24 kwietnia 2013 r.** (środa)
- z zakresu przedmiotów przyrodniczych - **godz. 9:00**
- z zakresu matematyki - **godz. 11:00**

c) język obcy nowożytny - **25 kwietnia 2013 r.** (czwartek)
- na poziomie podstawowym - **godz. 9:00**
- na poziomie rozszerzonym - **godz. 11:00**



Wszystkim zdającym życzymy jak najlepszych wyników na sprawdzianie i podczas egzaminu.
POWODZENIA!

INFORMACJA

Wójt Gminy Śniadowo zaprasza rolników do korzystania z bezpłatnej pomocy przy wypełnianiu wniosków o dopłaty bezpośrednie do gruntów rolnych.

Z pomocy będzie można skorzystać w dni robocze (godz: 8⁰⁰ – 15⁰⁰), w Gminnym Ośrodku Kultury w Śniadowie, ul. Ostrołęcka 13.



Promesa dla Powiatu Łomżyńskiego na zadania związane z przeciwdziałaniem i usuwaniem skutków klęsk żywiołowych

4 lutego 2013 roku w Podlaskim Urzędzie Wojewódzkim Starosta Łomżyński Lech Marek Szablowski odebrał z rąk Wiceministra Administracji i Cyfryzacji Włodzimierza Karpińskiego promesę dotacji dla Powiatu na kwotę 900 tys. zł na zadania związane z przeciwdziałaniem i usuwaniem skutków klęsk żywiołowych.

Pieniądze są przeznaczone na remont drogi powiatowej nr 1952B Śniadowo – Truszki – Jakać Borki – Stare Szabły – Szabły Młode – Jakać Dworna odc. I Szabły Młode – Stare Szabły, która szczególnie ucierpiała podczas ulewnych deszczy, wichur, które miały miejsce 1 lipca ubiegłego roku.

Powiat zabiega o wsparcie finansowe z budżetu Państwa na remont całej drogi (zostały już złożone odpowiednie wnioski do Ministerstwa). Pierwszy etap inwestycji zostanie zrealizowany do końca 2013 roku



USUWANIE WYROBÓW ZAWIERAJĄCYCH AZBEST

Wojewódzki Fundusz Ochrony Środowiska i Gospodarki Wodnej w Białymstoku Uchwałą Zarządu nr 48/2013 z dnia 21 lutego 2013 roku przyznał Gminie Śniadowo dotację w kwocie 58.710,00 zł na dofinansowanie zadania pn. **Usuwanie wyrobów zawierających azbest z terenu Gminy Śniadowo.**

To już drugi wniosek naszej gminy w zakresie usuwania m.in. eternitu z posesji, który uzyskał dofinansowanie WFOŚiGW w Białymstoku.

Dzięki temu projektowi zostanie dofinansowane usuwanie wyrobów zawierających azbest z terenu 61 posesji tj. 17 185 m² płyt azbestowo-cementowych.



Mała szkółka muzyczna w GOK nauka gry na instrumentach

Naukę gry na wybranym instrumencie: skrzypcach, akordeonie, gitarze oraz pianinie (lub organach czy keyboardzie), będą mogli rozpocząć wszyscy chętni dzięki nawiązanej współpracy GOK z nauczycielem Państwowej Szkoły Muzycznej w Łomży, Panem Stanisławem Morawskim.

GOK Śniadowo wznawia zapisy na lekcje gry na wybranym instrumencie. Spotkanie organizacyjne z prowadzącym naukę odbędzie się po zgłoszeniu minimum 5 osób chcących podjąć naukę gry, o czym poinformujemy zainteresowanych telefonicznie.

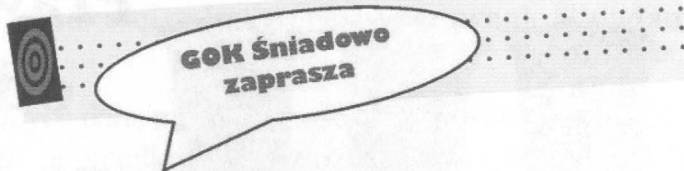
W przypadku osób niepełnoletnich, prosimy o kontakt ich rodziców.

Opłaty będą stałe, a zajęcia płatne z góry za każdy miesiąc nauki:

- w wymiarze 30 min. zajęć tygodniowo
- w wymiarze 40 min. zajęć tygodniowo

Serdecznie zachęcamy do skorzystania z okazji, że nauczyciel przyjeżdża do nas!

Informacje i zapisy pod nr tel.: 86/217 61 46



na Naukę gry na:

- pianinie (organy, keyboard)
- skrzypcach
- gitarze
- akordeonie

Zajęcia poprowadzi
nauczyciel PSM w Łomży,
Pan S. Morawski
INFORMACJE i ZAPISY:
GOK Śniadowo
tel. 86/217 61 46

Po zapuście!

Korowód „zapustowych przebierańców” z GOK Śniadowo wędrował w ostatni dzień karnawału po domach i zakładach pracy. Dobre życzenia, śpiewy i zabawę zanieśliśmy nawet do naszego Ośrodka Zdrowia.

DZIĘKUJEMY za ciepłe przyjęcie wszystkim, którzy otworzyli nam swoje drzwi i ochoczo z nami przytupywali i śpiewali!



Tłusty czwartek w GOK

Obowiązkowemu pieczeniu tłustoczwartkowych smakołyków towarzyszyły śpiewy i tańce biesiadne. W karaoke zadziwiły nas występy tych najbardziej nieśmiałych bywalców GOK- należą się im gratulacje! Na przybyłych gości czekała również niespodzianka w postaci przedstawienia teatralnego baśni Braci Grimm, pt „Trzy piórka” w wykonaniu dzieci uczęszczających na kółko teatralne do GOK, przygotowanych przez Panią Monikę Brulińską.



Prawidłowe gospodarowanie odpadami komunalnymi na terenie gminy Śniadowo

Od 1 lipca 2013 roku gminy przejmują odpowiedzialność za gospodarowanie odpadami komunalnymi powstałymi na ich terenie. Obowiązek ten został na nie nałożony w związku z nowelizacją ustawy o utrzymaniu czystości i porządku w gminach.

Do końca 2012 roku gminy zobowiązane były podjąć szereg uchwał wynikających z ustawy, dotyczących zmian w systemie gospodarowania odpadami komunalnymi. Gmina Śniadowo wywiązała się z tego obowiązku. W dniu 11 grudnia 2012 roku Rada Gminy Śniadowo podjęła cztery obowiązkowe uchwały:

1.

uchwałę w zakresie metody ustalenia opłaty za gospodarowanie odpadami komunalnymi odbieranymi od właścicieli nieruchomości zamieszkałych oraz stawki tej opłaty

2.

uchwałę określającą termin, częstotliwość i tryb uiszczania opłaty za gospodarowanie odpadami komunalnymi.

3.

uchwałę dotyczącą wzoru deklaracji o wysokości opłaty za gospodarowanie odpadami komunalnymi składanej przez właścicieli nieruchomości zamieszkałych.

4.

uchwałę określającą szczegółowy sposób i zakres świadczenia usług w zakresie odbierania odpadów komunalnych od właścicieli nieruchomości i zagospodarowania tych odpadów, w zamian za uiszczoną przez właściciela nieruchomości opłatę za gospodarowanie odpadami komunalnymi, w szczególności ilość odpadów komunalnych odbieranych od właściciela nieruchomości, częstotliwość odbierania odpadów komunalnych od właściciela nieruchomości i sposób świadczenia usług przez punkty selektywnego zbierania odpadów komunalnych.

Znowelizowana ustawa o utrzymaniu czystości i porządku w gminach do końca 2012 roku dopuszczała trzy metody ustalania opłaty za gospodarowanie odpadami komunalnymi. Stawka opłaty mogła być naliczana jako iloczyn (wynik mnożenia):

liczby mieszkańców zamieszkujących daną nieruchomość,



ilości zużytej wody z danej nieruchomości,



powierzchni lokalu mieszkalnego.

Rada Gminy Śniadowo przyjęła jako metodę naliczania opłaty za gospodarowanie odpadami komunalnymi ilość mieszkańców zamieszkujących daną nieruchomość.

Stawka tej opłaty na terenie naszej gminy wynosi 13,00 zł od osoby za odpady zbierane w sposób zmieszany i 6,50 zł od osoby w przypadku, gdy odpady zbierane będą w sposób selektywny.

Zastosowanie niższej stawki ma na celu zachęcenie mieszkańców gminy do selektywnego gromadzenia odpadów komunalnych.

W związku z wejściem w życie nowych przepisów, **każdy właściciel nieruchomości zamieszkałej ma obowiązek złożyć do Urzędu Gminy deklaracje o wysokości opłaty za gospodarowanie odpadami komunalnymi.**

W deklaracji określa m.in. liczbę osób zamieszkujących daną nieruchomość oraz sposób gromadzenia odpadów komunalnych (zmieszany czy selektywny). W przypadku braku złożenia ww. deklaracji Wójt Gminy w drodze decyzji administracyjnej naliczy wysokość opłaty biorąc pod uwagę dane z ewidencji ludności i dane podatkowe dostępne w Urzędzie Gminy oraz górną stawkę ustalonej przez Radę Gminy opłaty za gospodarowanie odpadami komunalnymi.

Od 1 lipca 2013 roku zbiórka odpadów komunalnych obejmowała będzie wszystkich mieszkańców gminy. Prowadzona ona będzie według określonego harmonogramu, który otrzyma każdy właściciel nieruchomości zamieszkałej.

Na terenie gminy Śniadowo odbiór odpadów komunalnych odbywał się będzie w następujący sposób:

odpady zmieszane odbierane
będą co dwa tygodnie

odpady zbierane w sposób selektywny
odbierane będą raz w miesiącu,

odpady wielkogabarytowe odbierane
będą dwa razy do roku.

● Ponadto utworzony zostanie punkt selektywnej zbiórki odpadów komunalnych (PSZOK), w którym przyjmowane będą odpady wielkogabarytowe, zużyty sprzęt elektryczny i elektroniczny, zużyte świetlówki, baterie i akumulatory, zużyte opony i odpady zielone. W aptece przy ulicy Ostrołęckiej w Śniadowie ustawiony zostanie pojemnik na przeterminowane lub nieużyte leki.

Na placu przy Urzędzie Gminy ustawiony został kontener na zużyty drobny sprzęt elektryczny i elektroniczny, gdzie bezpłatnie można pozostawić ww. sprzęt.

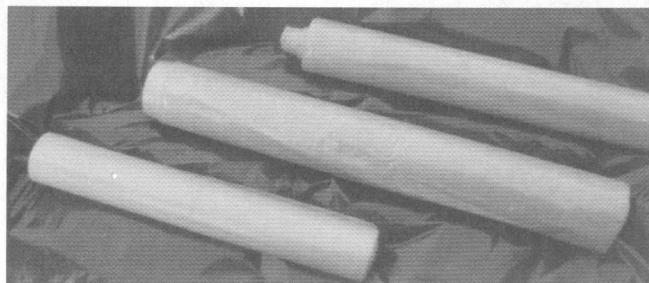
Znowelizowana ustawa o utrzymaniu czystości i porządku w gminach mówi, że przedsiębiorca odbierający odpady komunalne od właścicieli nieruchomości zamieszkałych winien być wyłoniony w drodze przetargu nieograniczonego ogłoszonego przez gminę.

● W styczniu bieżącego roku, jako pierwsza gmina w powiecie łomżyńskim, ogłosiliśmy taki przetarg. Przystąpiło do niego siedem firm, m.in. z woj. podlaskiego i mazowieckiego.

Proponowane przez nich stawki za odbiór odpadów wahały się w granicach 8,00-16,00 zł za odpady zmieszane 6,50-14,00 zł za odpady zbierane w sposób selektywny. Przetarg został rozstrzygnięty, jednak z przyczyn formalnych umowa nie została jeszcze podpisana.

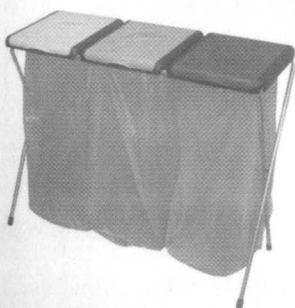
W ramach ogłoszonego przetargu Gmina zobowiązała przedsiębiorcę do wyposażenia (na zasadzie dzierżawy) właścicieli nieruchomości w jeden pojemnik na odpady zmieszane.

Ponadto każdy właściciel nieruchomości, który zadeklaruje zbiórkę odpadów w sposób selektywny otrzyma nieodpłatnie worki o pojemności 120 l przeznaczone do selektywnej zbiórki odpadów.



Obowiązująca kolorystyka worków na terenie gminy:

- worek koloru niebieskiego (na makulaturę),
- worek koloru żółtego (na tworzywa sztuczne i metal),
- worek koloru zielonego (na szkło).



W ramach działań informacyjnych w każdym sołectwie odbyły się spotkania z mieszkańcami dotyczące nowych zasad gospodarowania odpadami komunalnymi.



Opłata za odbiór odpadów uiszczana będzie kwartalnie (do 15.03, 15.06, 15.09, 15.12) z możliwością opłaty comiesięcznej na nr konta Urzędu Gminy Śniadowo podany w deklaracji o wysokości opłaty za gospodarowanie odpadami komunalnymi. W przypadku stwierdzenia, że właściciel nieruchomości nie uiszczył opłaty za gospodarowanie odpadami komunalnymi albo uiszczył ją w wysokości niższej niż od należnej Wójt Gminy w drodze decyzji określi wysokość zaległości z tytułu opłaty za gospodarowanie odpadami komunalnymi stosując przepisy ordynacji podatkowej.

Niestety po zmianie przepisów ustawy o utrzymaniu czystości i porządku w gminach

obecnie obowiązujące umowy nie wygasają z mocy prawa. Należy je rozwiązać indywidualnie z zachowaniem okresu wypowiedzenia zapisanego w umowie. Wzór wypowiedzenia umowy można otrzymać w Urzędzie Gminy Śniadowo, pok. nr 13.

System gospodarki odpadami komunalnymi, który zacznie funkcjonować od 1 lipca 2013 roku, to nowe zadania nałożone wyżej wymienioną ustawą na samorząd gminy. Jest to zadanie samofinansujące się, czyli środki zebrane z tzw. podatku śmieciowego przez gminę muszą zostać w całości wydatkowane na zagospodarowanie odpadów komunalnych wytworzonych na terenie gminy przez jej mieszkańców.

Nowy lekarz rodzinny w Gminnym Ośrodku Zdrowia w Śniadowie



Ilona Stypułkowska – Sajmołowicz – lekarz rodzinny w Gminnym Ośrodku Zdrowia w Śniadowie. Mężatka, troje dzieci. Pochodzę z Wysokiego Mazowieckiego, a obecnie mieszkam w Łomży. Absolwentka Akademii Medycznej w Białymstoku, obecnie w trakcie specjalizacji z medycyny rodzinnej. Poprzednio pracowałam jako lekarz w Jabłonce Kościelnej oraz w Łomżyńskim Centrum Medycznym NZOZ w Łomży na ul. Makowej.

Posiadam doświadczenie w pracy z ludźmi. Systematycznie podnoszę swoją wiedzę poprzez uczestniczenie w różnych kursach i szkoleniach.

W wolnych chwilach lubię czytać ciekawą książkę i oglądać dobre filmy oraz wykonuję haft krzyżykowy.

Każdy pacjent powinien wybrać i zapisać się do lekarza rodzinnego, do czego gorąco zachęcam.



URZĄD STATYSTYCZNY
W BIAŁYMSTOKU



Statystyka publiczna od wielu lat realizuje rolnicze badania ankietowe. W bieżącym roku, podobnie jak miało to miejsce w roku ubiegłym, wykonywać je będą pracownicy oraz ankieterzy Głównego Urzędu Statystycznego. Badanie odbywać się będzie w wylosowanych gospodarstwach rolnych metodą wywiadu telefonicznego lub bezpośredniego.

W 2013 roku rolnicze badania ankietowe będą prowadzone według następującego harmonogramu:

Badanie pogłowia świń oraz produkcji żywca wieprzowego	2-16 kwietnia 1-13 sierpnia 2-16 grudnia
---	--

Badanie struktury gospodarstw rolnych	10 czerwca - 8 lipca
---------------------------------------	----------------------

Badanie pogłowia bydła, owiec i drobiu oraz produkcji zwierzęcej	10 czerwca - 8 lipca 2-16 grudnia
---	--------------------------------------

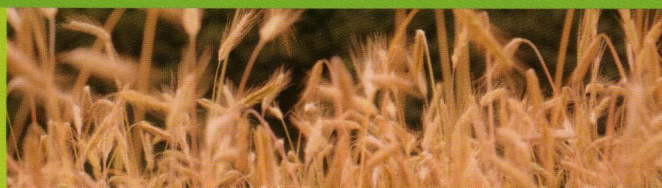
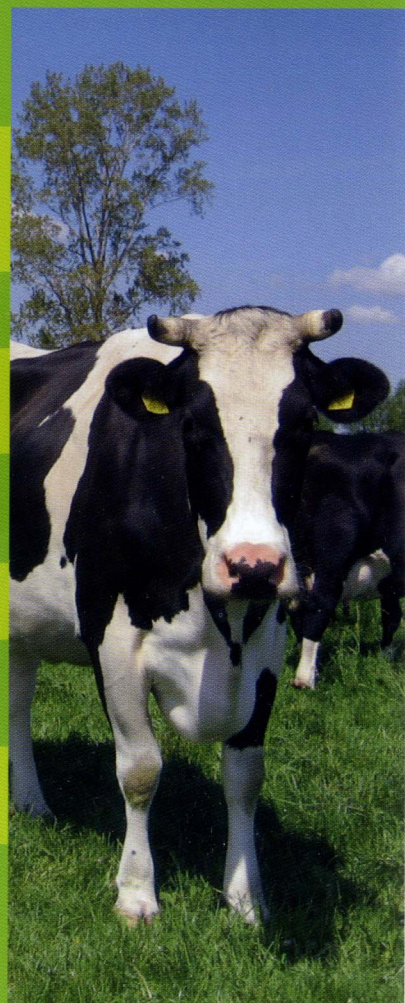
Ankieta koniunktury w gospodarstwie rolnym	10 czerwca - 8 lipca 2-16 grudnia
---	--------------------------------------

Badanie plonów zbóż oraz rzepaku i rzepiku	16-29 sierpnia
--	----------------

Badanie plonów niektórych ziemiopłodów rolnych	21 października - 8 listopada
---	-------------------------------

Ponadto rzeczoznawcy rolni będą realizować Badanie plonów zbóż ozimych	19 czerwca - 2 lipca
---	----------------------

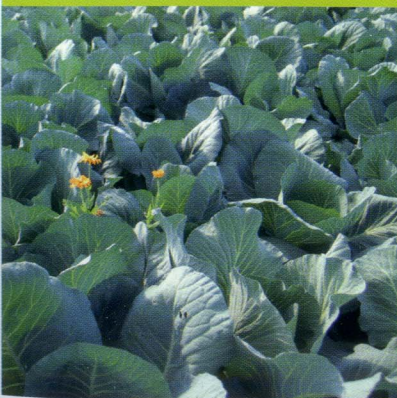
Dziękujemy za przychylność i współpracę
oraz czas poświęcony na wypełnienie ankiety



Każdy z ankieterów posiada legitymację ankietera wystawioną przez Dyrektora Urzędu Statystycznego w Białymstoku. Ich tożsamość, w razie jakichkolwiek wątpliwości, można potwierdzić telefonicznie w Urzędzie (tel. 85 749 77 28 lub 85 749 77 44).

Wzory legitymacji, formularzy oraz wiele informacji na temat prowadzonych przez statystykę badań ankietowych można znaleźć na stronie internetowej Głównego Urzędu Statystycznego

<http://form.stat.gov.pl/BadaniaAnkietowe/2013/index.htm>



W dniach 20-22 lutego 2013 roku uczniowie Zespołu Szkolno-Przedszkolnego i Publicznego Gimnazjum w Śniadowie uczestniczyli w rekolekcjach wielkopostnych, które poprowadził znany naszej młodzieży ksiądz Kazimierz Ostrowski.

BÓG CIEBIE KOCHA



Myślę, że przez te kilka godzin wspólnego spotkania większość z nas zastanowiła się nad sobą i nad własnym życiem.

Zatrzymaliśmy się na chwilę, wyciszyliśmy i zamysłiliśmy, a nie jest to łatwe w pędzącym ciągle do przodu świecie. W ruchomych obrazach, jakie ukazywały się naszym oczom spotkaliśmy Boga. Część z nas zapewne spotkała samego siebie w bohaterach scenek.



Poznaliśmy historię bogatego i hojnego Hioba, który zawsze zachowywał pokorę i uległość wobec Boga. Jego życie zostało wystawione na próbę. Żywił strawił mu cały dobytek, jego dzieci zostały zabite, a on sam stracił zdrowie.

Nie załamał się. Dalej gorliwie wierzył w Boga. Jego cierpienie, poświęcenie i niezachwiana wiara spowodowały, że Bóg przywrócił mu zdrowie, majątek i potomstwo.

Hiob był symbolem cierpliwości, pokory i uległości. Pokazał również stałość poglądów. Okazał się człowiekiem niesamowicie odważnym, który nie poddawał się mimo kolejnych prób Szatana. Historia jego życia jest uniwersalna. Każdy z nas może odnaleźć w niej samego siebie i zastanowić się nad swoim postępowaniem.

Dziękujemy ks. proboszczowi Tomaszowi Wildze za lekcję umocnienia wiary, za nasz rozwój duchowy. Byliśmy pod wielkim wrażeniem jakże wymownego przekazywania prawd wiary przez rekolekcjonistę i towarzyszących mu członków grupy ewangelizacyjnej.

Oprac.: Tomasz Szelaąg



Miesięcznik Samorządowy

REDAKCJA: ul. Ostrołęcka 13, 18-411 Śniadowo

REDAKTOR NACZELNY: Tomasz Szelaąg, tel. 502 176 838, e-mail: shella@wp.pl

REDAGUJE ZESPÓŁ. OPRACOWANIE GRAFICZNE, ZDJĘCIA, OKŁADKA I SKŁAD KOMPUTEROWY: Tomasz Szelaąg

Wydawca: Urząd Gminy w Śniadowie, ul. Ostrołęcka 11, 18-411 Śniadowo

Redakcja zastrzega sobie prawo zmiany tytułów, skracania i redagowania nadesłanych tekstów. Nie zwracamy materiałów nie zamówionych i nie ponosimy odpowiedzialności za treść reklam.